

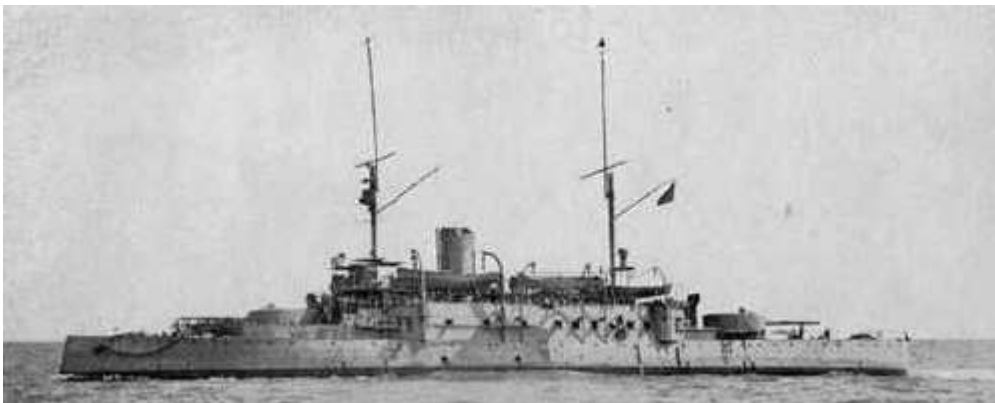
Флот Бразилии



Броненосцы береговой обороны типа «Деодоро» — 2 ед.

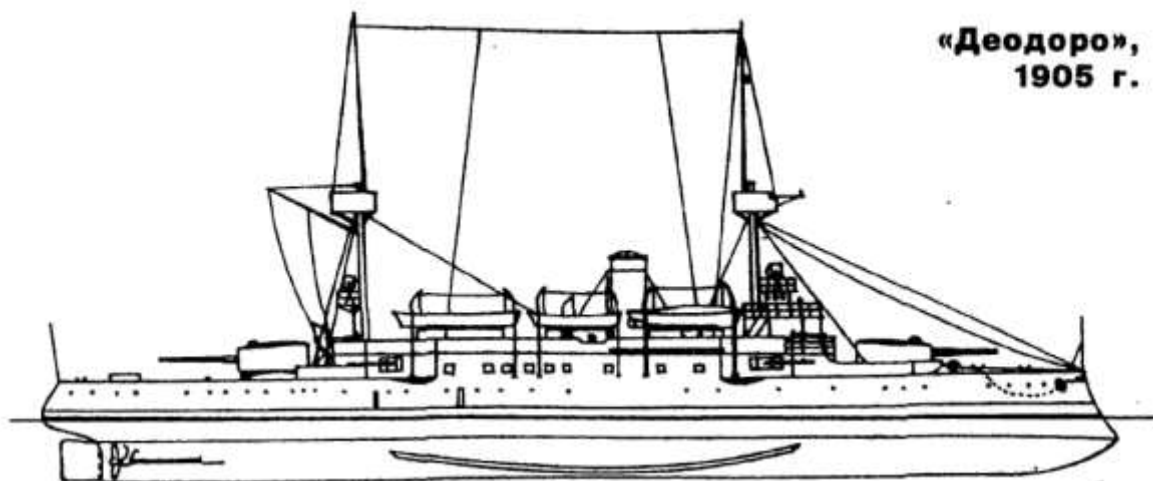
«Деодоро» (Deodoro) Сен 18.6.98

«Флориано» (Floriano) Сен 6.7.98



3160т, 81,5x14,4x4,2 м. ПМ - 2, 8 ПК. 3400 л.с = 15 уз. Броня: пояс до 350 мм, барбеты до

220 мм, рубка 100 мм. ЭК. 200 чел. 2 - 240 мм, 4 - 120 мм, 6 МК, 2 ТА 457 мм подв.



**«Деодоро»,
1905 г.**

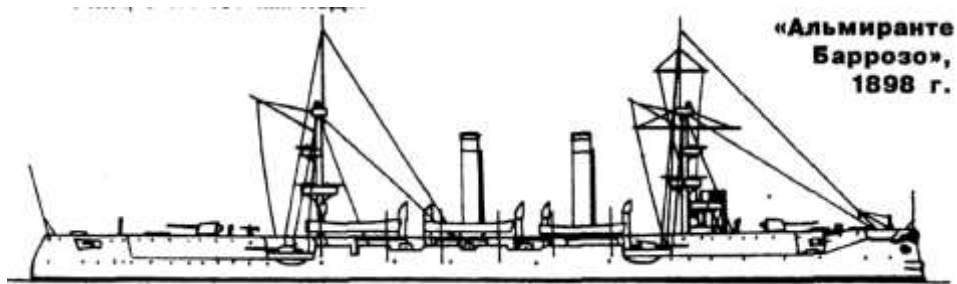
Типичные ББО французского типа с низким бортом, длинными надстройками и расположенными близко к оконечностям одноорудийными башнями ГК. Построены во Франции, но вооружены английской артиллерией (фирмы «Армстронг»). Имели толстый, но очень узкий броневой пояс, скошенный к нижней кромке.

Бронепалубный крейсер *«Альмиранте Баррозо»*

(Almirante Barroso) Арм 25.8.99



3440 т, 100,6x13,3x5,2 м. ПМ - 2, 4 ПК. 7500 л.с = 20 уз. Броня палуба до 88 мм, рубка 102 мм. ЭК. 366 чел. 6 — 152 мм/40, 4—120 мм/40, 4 МК, 3 ТА 457 мм подв.



Построен в Англии по проекту, аналогичному чилийскому «Министро Сентено», но в отличие от него имел смешанное вооружение из 152-мм и 120-мм орудий. Два аналогичных корабля проданы Испании в 1897 г.

Бронепалубный крейсер «Република»
(Republics) Арм., 26.5.1892



1300 т, 64х10,7х3,9 м. ПМ — 2, 2 ПК. 3800 л.с = 17 уз. Броня: палуба до 51 мм. Эк. 160 чел. 6-120 мм/40, 4 МК, 3 ТА 356 мм надв.

Малый крейсер со стальным корпусом, близкий к канонерским лодкам, но весьма удачный для своего времени. Проект фирмы «Армстронг». Вооружен скорострельными орудиями.

Учебный крейсер «Бенжамен Констан»
(Benjamin Constant) Сен 1892

2750 т, 72х13,6х3,9 м. ПМ — 2. 15 уз. Броня: палуба 51 мм, рубка 84мм. Эк. 216 чел. 4-152 мм/40, 8-120 мм/40, 2-76 мм, 4 МК, 4 ТА 457 мм надв.

Построенный во Франции по специальному проекту для Бразилии, «Констан» официально числился учебным кораблем, но имел достаточно мощное для своего времени вооружение и может рассматриваться как крейсер. В то же время малая скорость и слабое бронирование резко снижали его боевые качества.

Учебный крейсер «Тамандаре»

4730 т, 89,7x14,4x6,1 м. ПМ - 2. 7500 л.с = 17 уз. Броня: палуба 40 мм, рубка 51 мм. Эк. 400 чел. 10-152 мм/40, 2-120 мм/40, 10 МК.

Один из немногих кораблей, построенных в Бразилии. Имел парусное вооружение по типу барка. Корпус обшит деревом. Расположение артиллерии было неудачным: часть 6-дюймовых орудий находилась в небронированной батарее в центре корпуса и имела плохие углы обстрела.

Торпедно-канонерские лодки--5 ед.

Торпедно-канонерские лодки типа «Тамойо» — 3 ед.

«Тамойо», Крупп, 1898

«Тупи», Крупп, 1893

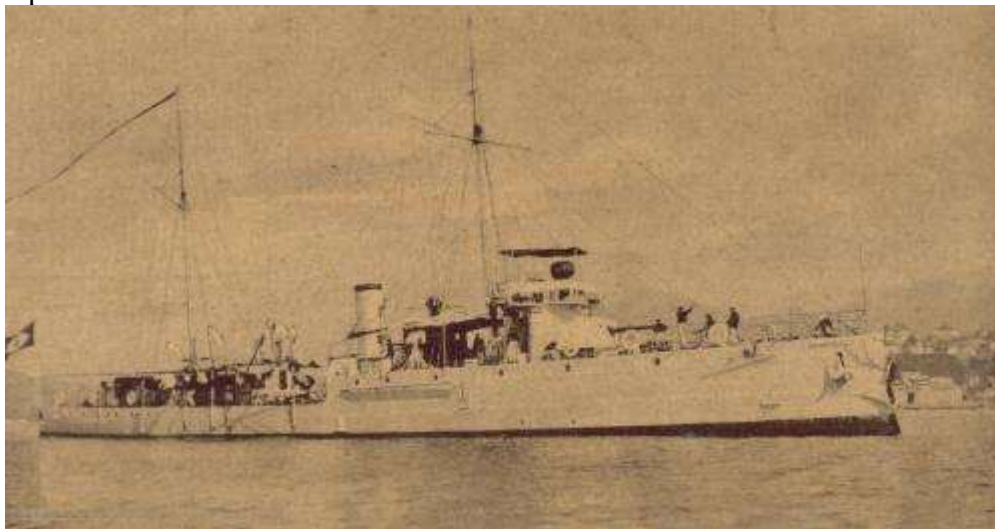
«Тимбрия», Крупп, 1893

1010 - 1065 т, 76,1 - 81,2x8,8 - 9,4x3,0 - 3,1 м. ПМ - 2. 6500 -7000 л.с. = 22,5-23 уз. Эк. 110 чел. 2-105 мм, 6 - 57 мм, 2 МК, 3 ТА 356 мм надв.

Построены в Германии: вступили в строй в 1897 — 1900 годах. «Тамойо» имел более узкий и длинный корпус и в результате — более высокую скорость при меньшей мощности машин. Мореходные торпедные корабли, имевшие поворотные торпедные аппараты на верхней палубе и скорострельную артиллерию немецкого производства.

Торпедно-канонерская лодка «Густаво Сампайо»

Арм 1893



480 т, 60x6,1x2,6 м. ПМ - 2. 2000 л.с. = 18 уз. Эк. 60 чел. 2-102 мм, 4 МК, 3 ТА 356 мм надв.

Корабль популярного в конце XIX века в Англии типа, заложенный фирмой «Армстронг» под названием «Аврора». Переименован при покупке Бразилией в 1893 г.

Торпедно-канонерская лодка «*Тирадентес*»
Арм 1893

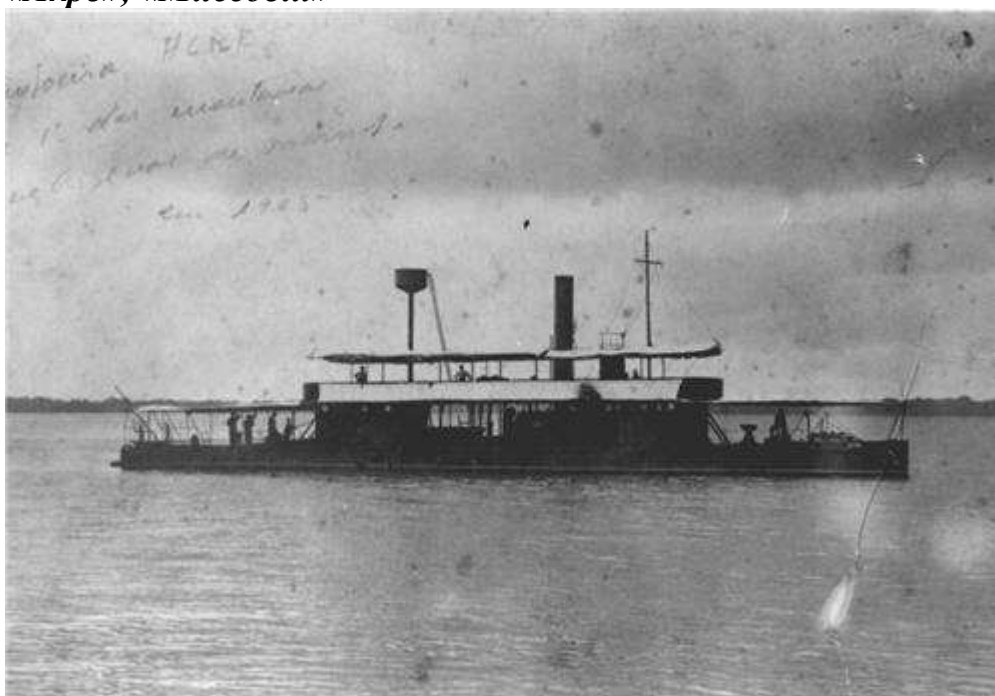


800т, 50,3x9,1x3,3 м. ПМ - 2. 1650 л.с. = 14,5 уз. ЭК. 110 чел. 4-120 мм, 3 МК, 2 ТА 356 мм надв.

В отличие от предыдущего типа «Тирадентес» имел сильное вооружение из скорострельных орудий фирмы «Армстронг». Мощная артиллерия и малая скорость делают его весьма близким к чистым канонерским лодкам. Построенный по специальному проекту на экспорт, корабль имел развитый рангоут, включавший бушприт и три мачты, но парусов не нес.

Речные канонерские лодки типа «Акре» — 2 ед.

«Акре», «Миссоеш»



200 т, 36,6x6,1x0,6 м. 300 л.с = 11 уз. ЭК. 30 чел. 1 — 88 мм гауб., 1—57 мм, 4 пул.
Строились в Англии фирмой «Ярроу» с дооборудованием в Бразилии (1904— 1906 гг.).