

Королевский флот Греции (Βασιλικόν Ναυτικόν , Vasilikón Naftikón)



"Военно-морской флот, так как он представляет собой необходимое оружие для Греции, должны быть создан только для войны и победы."

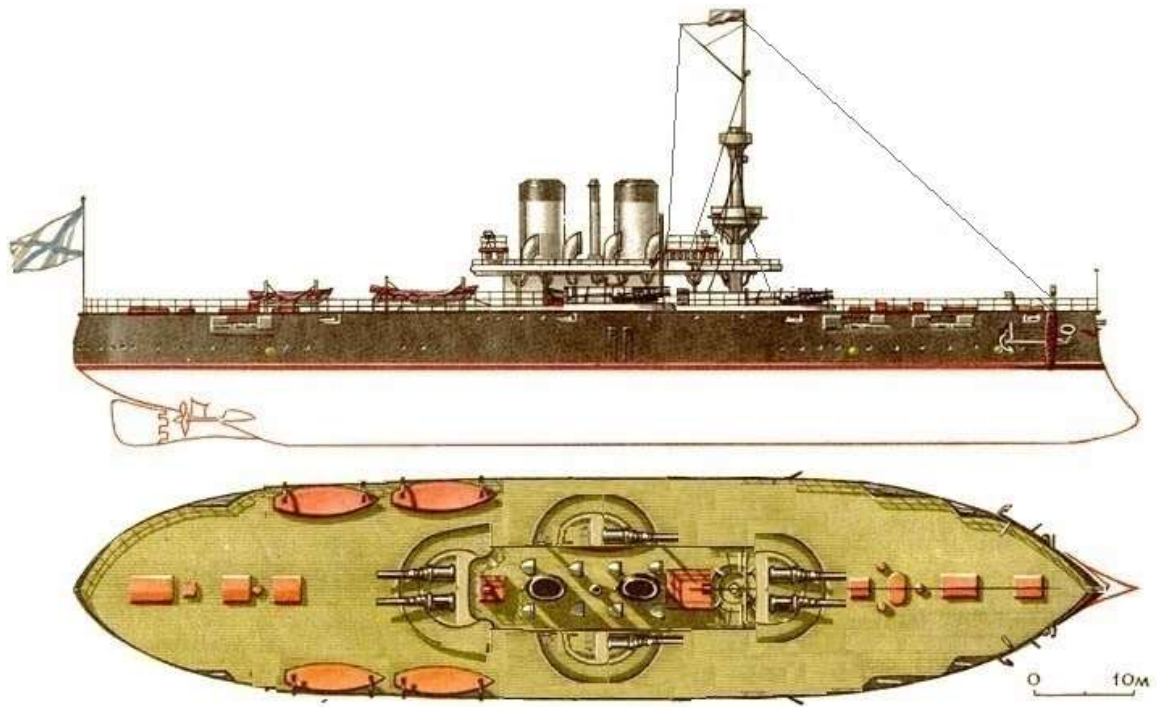


ΝΑΥΤΙΚΟΝ

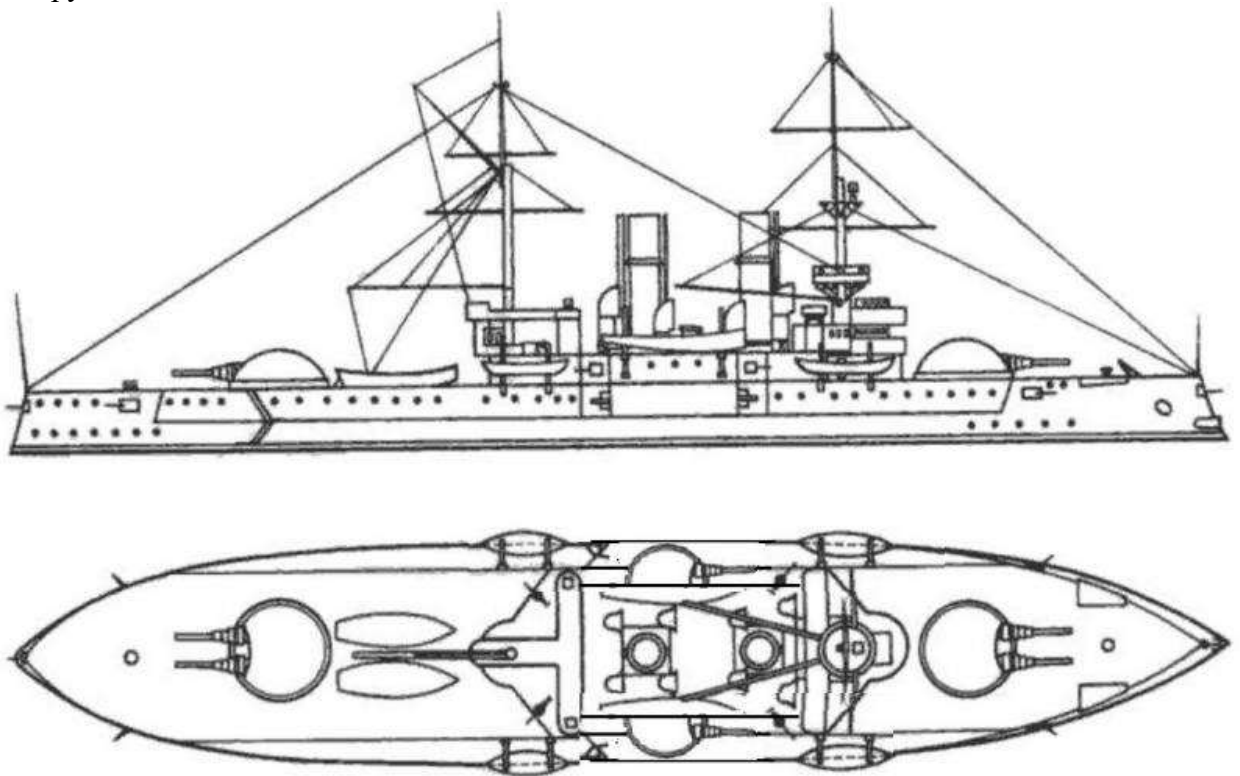
Эскадренные Броненосцы---4 единицы.

Броненосцы типа "Базилисса Ольга"--3 ед.

"Базилисса Ольга", Базилисса Феодора", "Базилисса Ирина"

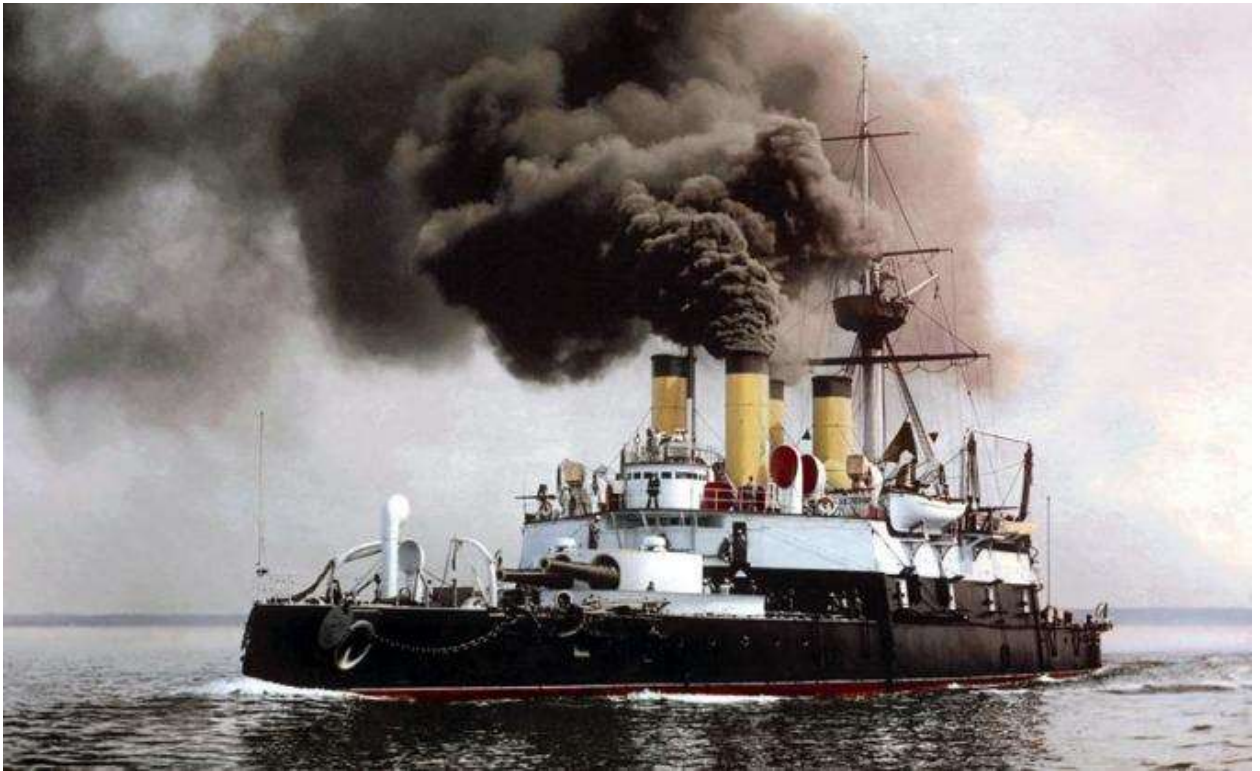


водоизмещение 11050 т.;
 2 ПМ, 14 котлов Бельвиля;
 скорость 16,5 уз.; дальность 2400/10 миль/уз.;
 Бронирование (гарвей): борт- 233, барбетты- 205, башни--105, палуба-63, рубка-229мм;
 Вооружение: 4*2 240/40, 8*1 138, 8*1 75.



*Бывшие русские "Екатерина II", "Чесма" и Синоп". Проданы Россией в 1897 году..
 Прошли ремонт и модернизацию во Франции в 1901-02 году.*

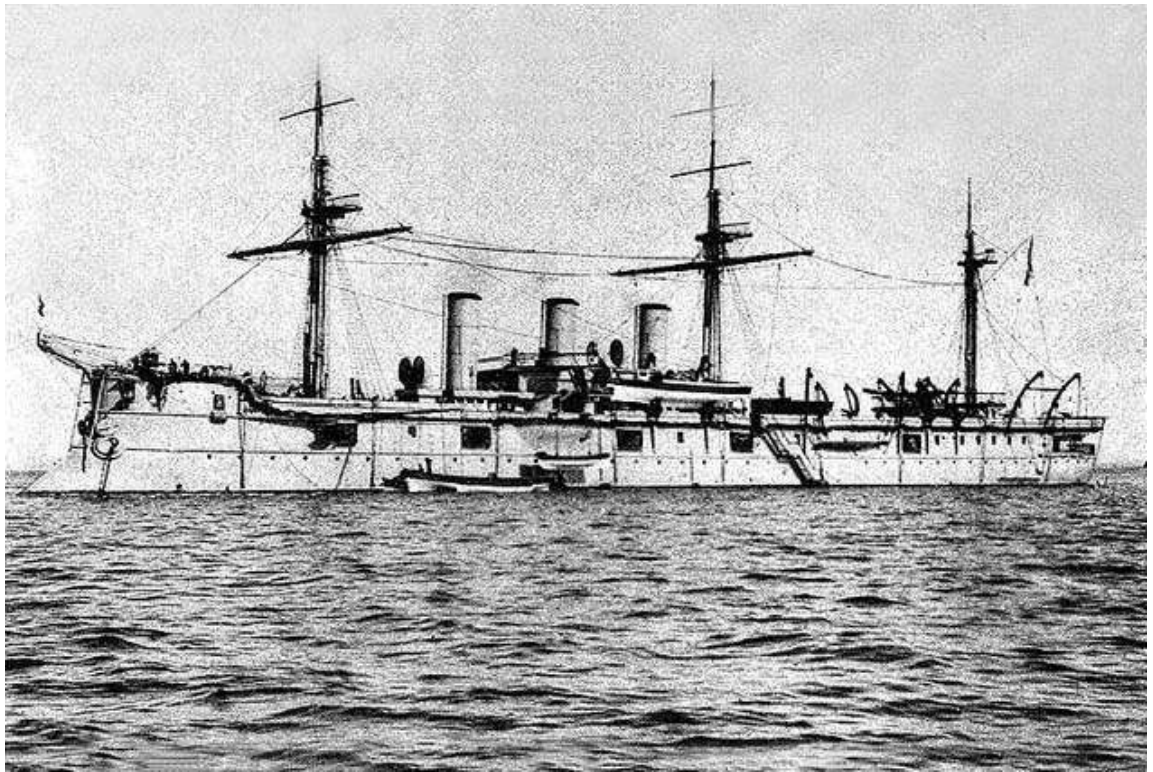
«Пилос»



бывш. «Наварин» 1889-1891-1896. *Продан Греции 1902*, модернизирован в 1903-1904 гг. 10200 т, ., 2 ПМ, 12 котлов, 16,5 уз., 4400/10 миль/уз., борт- 229, каземат 127, башни ГК-254, палуба- 51-76, рубка- 152-229, траверса- 229, вооружение 2*2 240/40, 10*1 138, 6*1 75/50.

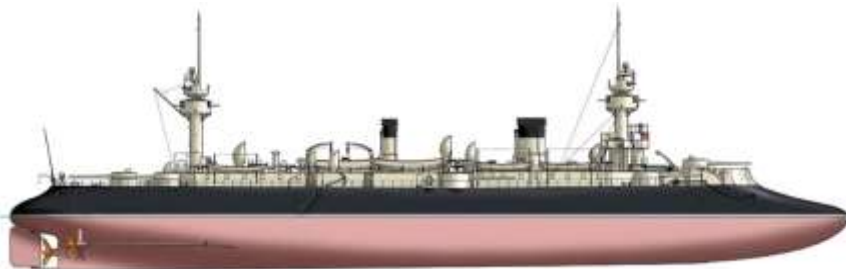
Броненосные крейсера—2 единицы.

«Итаки» (бывш. "Память Азова») 1883-1885-1887
продан Греции в 1902 г., модернизирован во Франции в 1903-1904 гг.



6735 т., 2 ПМ, 12 котлов, 13400л.с., 20 уз., 967 т. угля, 6100 миль/10 уз., пояс-152, в оконечностях-51, палуба 38-64, рубка-120, 4*1 193/45, 10*1 138/45, 6 65 мм орудий.

«Паксос».



Бывш. *«Дююю де Лом»*

Заложен в 07.1888 (верфь ВМФ, Брест), спущен 27.10.1890, в строю с 1895.

Водоизмещение 6783 т; размеры 114 x 15,7 x 7,49 м.

3 ПМ, котлы Бельвиля, 13.000 л.с, 3 вала; скорость 19,7 узла. Запас угля 1080 т.

Бронирование: пояс 100 мм, палуба 38 мм, скосы 68 мм, башни ГК 200 мм, башни среднего калибра 100 мм, рубка 130 мм.

Вооружение: 2—193-мм L/45 (2 x I) Mle1887, 6-164-мм L/45 (6 x I) Mle1887, 4-65-мм, 2—450-мм надводных торпедных аппарата. *Передан Греции в 1904 году.*

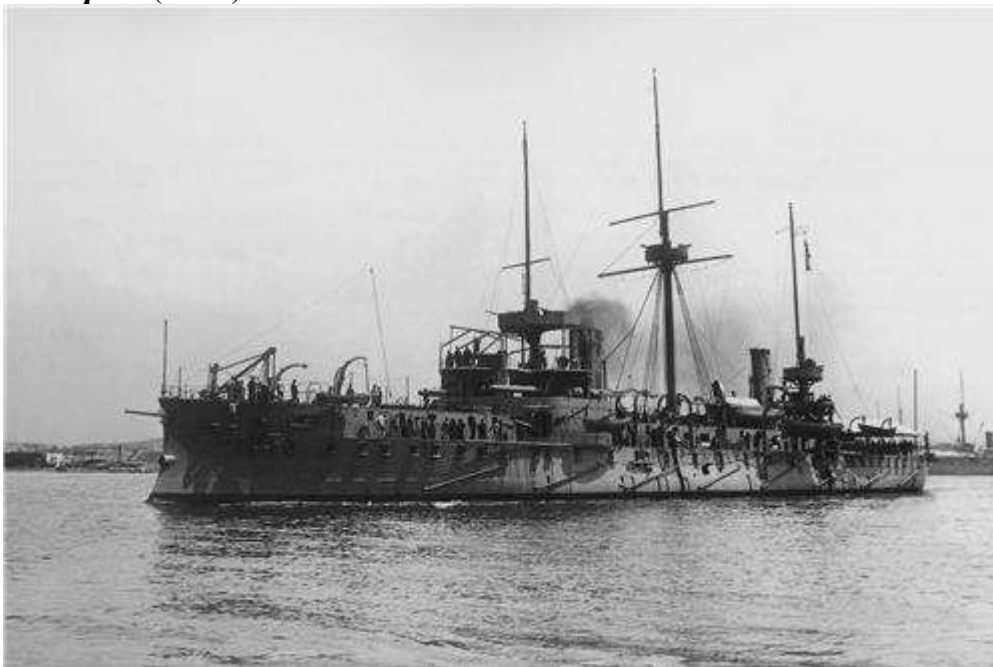
Броненосцы береговой обороны—3 ед.

Броненосцы Типа «Гидра» - 3 ед.

«Гидра» (Hydra) Гр 15.5.1889

«Спетсай» (Spetsai) Гр 26.10.1889

«Псара» (Psara) СЗз 20.2.1890



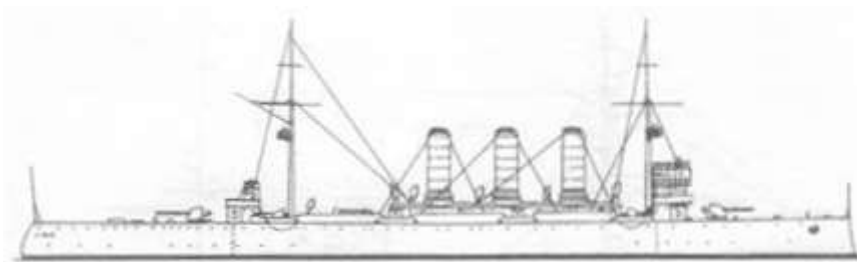
4885 т, 102х15,8х5,5 м. ПМ-2, 4 ПК, 6700 л.с.=17уз. 400/600туг. Броня: пояс 300 - 100 мм, барбеты и батарея до 300 мм, палуба 58 мм, рубка 300 мм. Эк. 440 чел. 2 - 270 мм/34, 1 - 270 мм/28, 5 -150 мм/45, 8 — 57 мм, 4-47 мм, 6-37 мм, 3 ТА 356 мм.

Бронепалубные крейсера—3 ед.

(включая 1 в постройке)

Бронепалубный крейсер «Самос»

В постройке



Заложен в 1905 («Ansaldo», Генуя, Италия), спущен 11.11.1906.

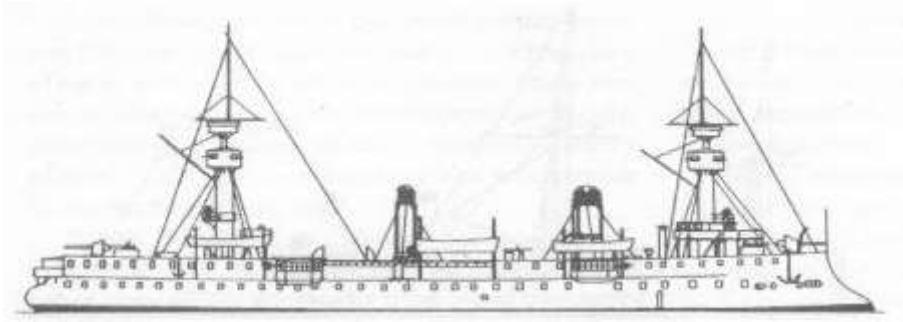
Водоизмещение 4468 т; размеры 111,8 х 14,5 х 5,5 м.

2 вертикальные ПМ тройного расширения, 11530 л.с., 16 котлов Никлосса; скорость 22,5-22,9 узла. Запас угля 886 т; дальность плавания 3150 миль на 10 узлах.

Бронирование: палуба 100 мм, щиты 76 мм, рубка 100 мм.

Вооружение: 2— 152-мм L/50, 8-120-мм L/45, 8—47-мм, 6—37-мм орудий, 2—450-мм надводных торпедных аппарата.

Бронепалубный крейсер «Керкира»(бывш. франц. «Davout»),



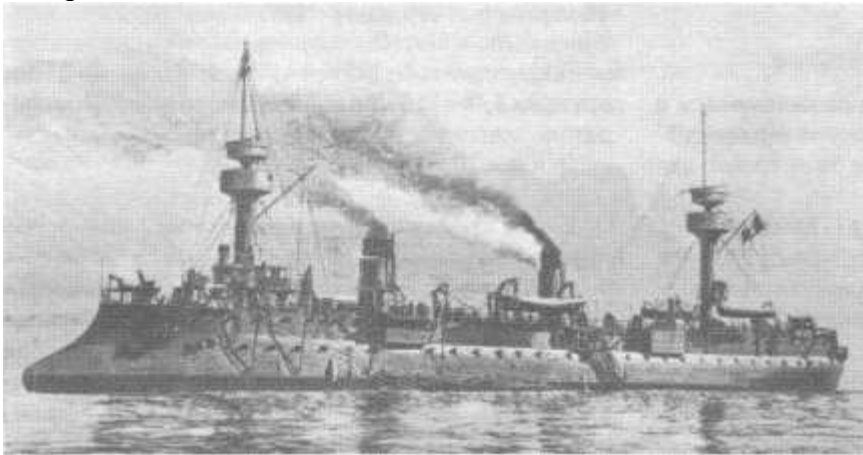
Заложен в 09.1887 (верфь ВМФ, Тулон), спущен в 10.1889, в строю с 1891.

Модернизирован в 1903-04гг.

Водоизмещение 3031-3080 т; размеры 88 х 12 х 6,58 м. *Продан Греции в 1905г.*

2 ПМ тройного расширения, 9000 л.с, 10 котлов Никлосса, 2 вала; скорость 20,7 узла.

Запас угля 840 т.. Бронирование: палуба 50 мм (скосы 100 мм), рубка 70 мм. Вооружение: 6—164-мм, 4—65-мм, 4-47-мм, 2-37-мм орудий, 2-355-мм надводных торпедных аппаратов.

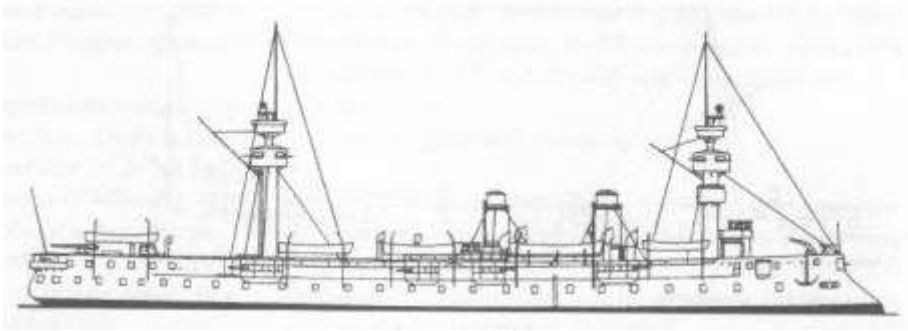


Бронепалубный крейсер «Эвбея»

На ходовых испытаниях

Франция продала в 1906 г Греции прошедший модернизацию и капитальный ремонт бронепалубный крейсер «Жан Барт», получил наименование «Эвбея»





Jean Bart .

Он был заложен в Рошфоре в 1886 году и вошёл в строй в 1892 году.

Модернизирован в 1903-04 гг.

Водоизмещение 4044 т ; размеры 105 х 12,98 х 6,1-6,45 м.

2 вертикальные ПМ тройного расширения, 8000 л.с, 10 котлов Никлосса, 2 вала; скорость 20,5 узлов. Запас угля 860 т.

Бронирование: палуба 50 мм (скосы 90—100 мм), щиты 50 мм, рубка 50—75 мм.

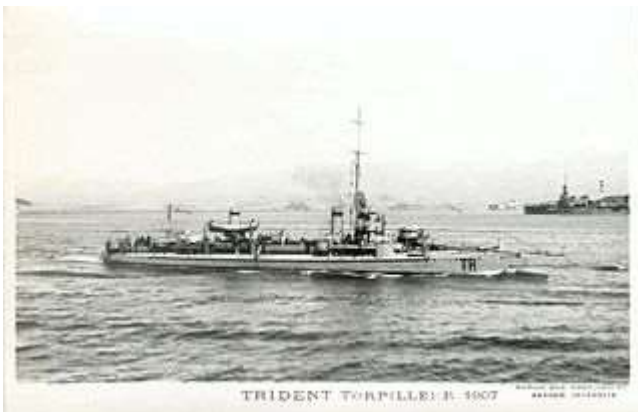
Вооружение: 4-164-мм , 6-138-мм , 2-65-мм, 5—355-мм надводных торпедных аппаратов.

Экипаж 405 человек.

Эскадренные миноносцы-16 ед.

Типа «Клеймор»--12 ед.

*«Адриас», «Керавнос», «Неа Генеа», «Аспис», «Белое», «Ники», «Докса»
«Кисса», «Аудон», «Кихли», «Коргиалениос» , «Канарис»*

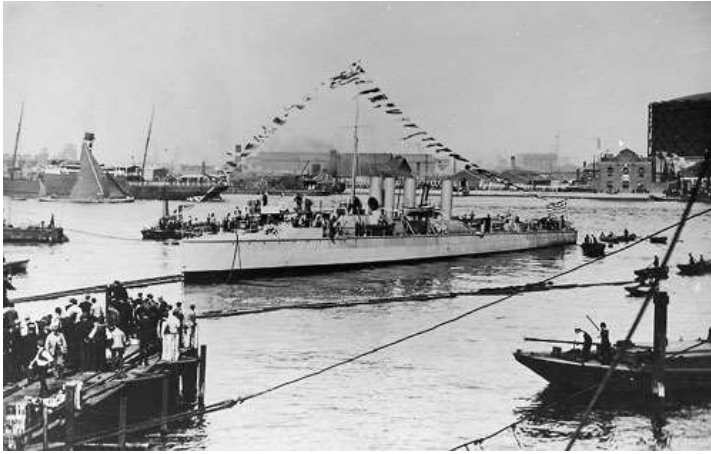


Франция, верфи Шнейдера, 1904-06гг., 356 т, 58,2х6,5х3 м ; ПМ - 2, 2 ПК, 6800 л.с.=27,5 - 28 уз. 30/79 т уг. Эк. 60 чел. 1—65 мм, 6 — 47 мм, 2 ТА 450 мм.

Проходят ходовые испытания.

Тип «Тьелла»-4 ед.

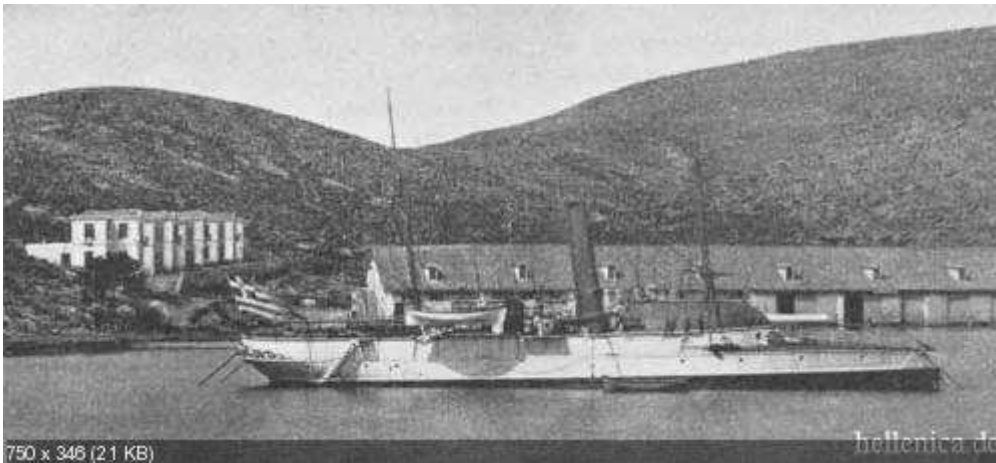
«Тьелла», «Нафкратуса», «Лонхи», «Сфендони»



Великобритания, Торникрофт, 1905-06гг.
352/380 т, 67,1х6,2х1,8 м. ПМ - 2, 4 ПК, 6000 л.с.= 30 уз. 88 т уг. Эж. 70 чел. 2-76 мм, 2 — 57 мм, 2 ТА 450 мм.

Канонерские лодки—4 ед.

«Альфа», «Бета», «Гамма», «Дельта»



Франция, 1881 год, 52 т.; размеры 22*4,5*1,5м.; скорость 10 узлов; 1*120мм орудие, шестовые мины.

У этих маленьких канонерок с осадкой в 1.5 м было одно-единственное предназначение: операции в мелководном и пограничном тогда Амбракийском заливе в вынашиваемых Греческим королевством планах по освобождению Эпира от турок. Канонерки приняли участие в непродолжительной греко-турецкой войне 1897 года.