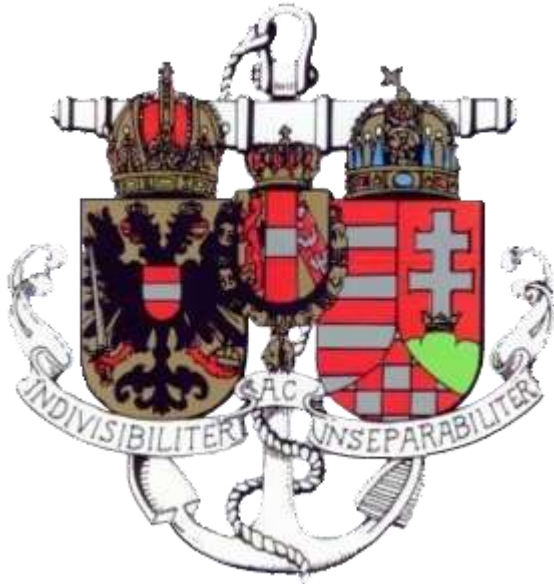


# Флот Австро-Венгрии

*Kaiserliche und Königliche Kriegsmarine*  
( Императорские и Королевские Военно-морские силы)

По состоянию на 31.12.1906г.



Австро-Венгерская военно-морская верфь в Пуле

## Линейные корабли—3 ед. ( в постройке)

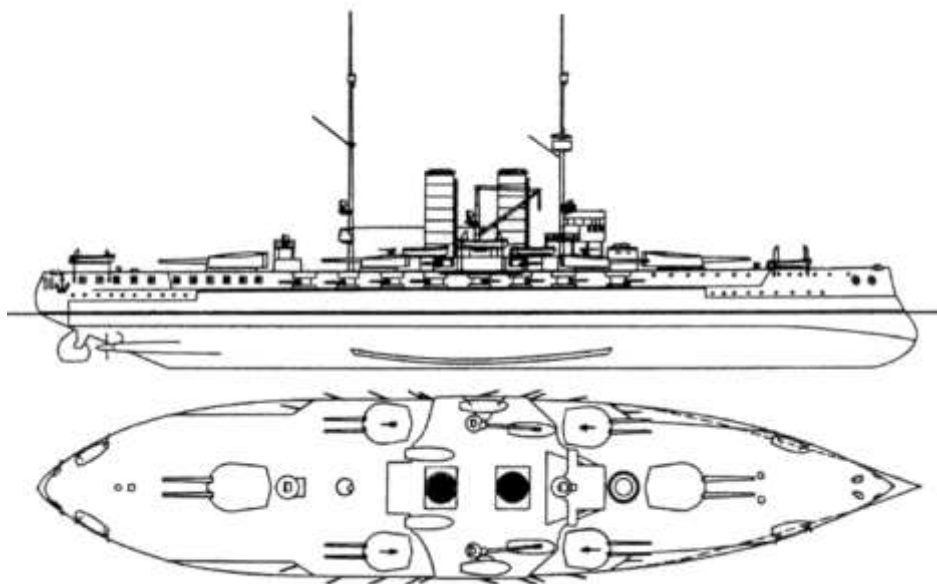
### Линейные корабли типа «Эрцгерцог»-3 ед. ( в постройке)

*"Эрцгерцог Фердинанд Макс", "Эрцгерцог Фридрих", "Эрцгерцог Карл"*

*"эрцгерцог Фердинанд Макс",* заложен 26.11.1906 (верфь STT; Триест),

*"Эрцгерцог Фридрих",* заложен 20.10.1906 (верфь STT; Триест)

*"Эрцгерцог Карл",* заложен 12.09.1906 (верфь STT; Триест),



WWW.KORABLEU

Водоизмещение 16846 т; размеры 145,8 х 25 х 8,2 м.

2 паровые турбины 24800 л.с, 12 котлов Ярроу; 2 винта. Скорость хода 21,5 узлов. Запас угля 1350 т, дальность плавания 5000 миль.

Броня (круповская): пояс 230—100 мм, противоторпедная переборка 54 мм, башни ГК 250—60 мм, башни 240-мм орудий 200—50 мм, казематы 120 мм, палуба 48 мм, рубка 250—100 мм.

Вооружение: 4—305-мм, 8—240-мм, 20—100-мм орудий, 6—66-мм зенитных пушек; 3—450-мм подводных торпедных аппарата.

Экипаж 890 человек.

## Эскадренные броненосцы – 6 ед.

### Эскадренные броненосцы типа «Арпад»--6 ед.

*"Арпад", "Бабенберг", "Габсбург", "Санкт Георг", "Сент Иштван", "Вирибус Унитис".*



**«Ариад»**, заложен 10.06.1899 (верфь STT; Триест), спущен 11.09.1901, в строю с 15.06.1903 гг.

**"Бабенберг"**, заложен 9.01.1901 (верфь STT; Триест), спущен 4.10.1902, в строю с 15.04.1904 гг.

**"Габсбург"**, заложен 13.3.1899 (верфь STT; Триест), спущен 9.09.1900, в строю с 31.12.1902 гг.

**"Санкт Георг"**, заложен 24.07.1902 (верфь STT; Триест), спущен 4.10.1903, в строю с 17.06.1906 гг.

**"Сент Иштван"**, заложен 9.03.1902 (верфь STT; Триест), спущен 21.05.1903, в строю с 21.12.1905 гг.

**"Вирибус Унитис"**, заложен 4.10.1902 (верфь STT; Триест), спущен 30.04.1904, в строю с 31.01.1906 гг.

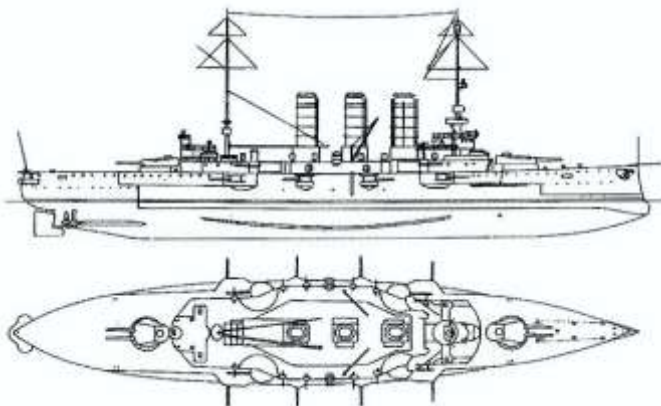
Водоизмещение 10640 т; размеры 126,2 х 21,8 х 7,5 м.

2 вертикальные ПМ тройного расширения 18000 л.с, 18 котлов Ярроу; скорость хода 20,5 узлов. Запас угля 1315 т, дальность плавания 4500 миль.

Бронирование (крупновская броня): пояс 210 мм, башни 240 мм, казематы 150 мм, траверзы 200 мм, палуба 55 мм, боевая рубка 220 мм.

Вооружение: 4—240-мм, 12—190-мм, 6—47-мм, 4—37-мм орудий, 4—8-мм картечницы; 2—450-мм подводных торпедных аппарата.

Экипаж 700 человек.

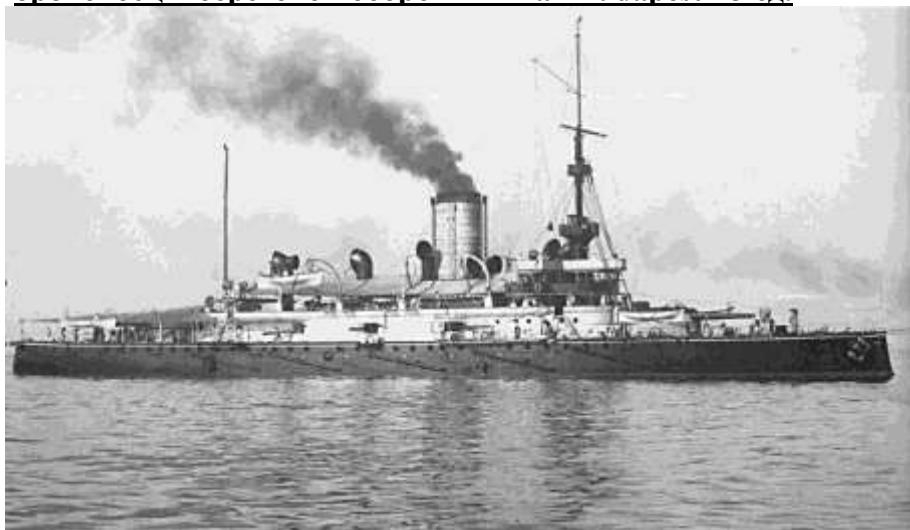


Поппер спроектировал компактные, но вместе с тем хорошо защищенные броненосцы-крейсера с облегченным вооружением и высокой скоростью хода. Понимая, что

вооружение их стандартными для большинства броненосцев мира 305-мм орудиями неизбежно приведет к дисбалансу тактико-технических качеств, он решил сохранить относительно слабые, но зато более скорострельные 240-мм пушки. Средний калибр был существенно усилен: его представляли новые 190-мм пушки в полностью электрифицированных башнях. Все механизмы, артиллерию и броню броненосцев изготовили заводы Австро-Венгрии.

## Броненосцы береговой обороны -3 ед.

### броненосцы береговой обороны типа «Budapest»-3 ед.



«*Budapest*» — заложен 16.02.1893 (верфь STT; Триест), спущен 27.04.1896. в строю с 12.05.1898 гг.

«*Wien*» — заложен 16.02.1893 (верфь STT; Триест), спущен 6.07.1895, в строю с 13.05.1898 гг.



«*Monarch*» — заложен 31.07.1893 (верфь ВМФ; Пола), спущен 9.05.1895, в строю с 11.05.1898 г.

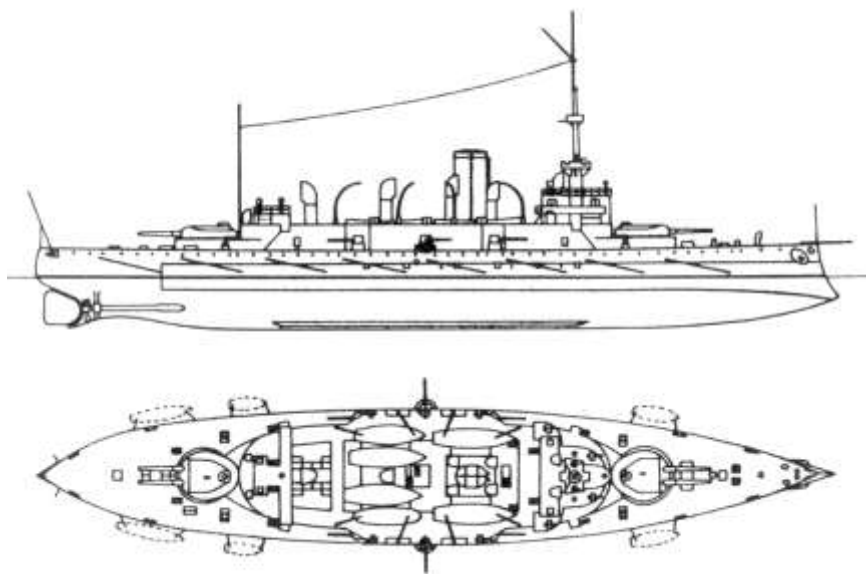
Водоизмещение 5547—5878 т; размеры 99,2 х 17 х 6,4 м.

2 вертикальные ПМ тройного расширения 8500 л.с, 8 котлов Бельвиля («*Budapest*» —16); скорость 17,5 узлов. Запас угля 500 т.

Броня (гарвеевская): пояс 270— 220 мм, башни 250 мм, казематы 80 мм, палуба 40 мм, рубка 220 мм.

Вооружение: 4—240-мм, 6— 150-мм, 14—47-мм орудий; 2—450-мм бортовых надводных торпедных аппарата.

Экипаж 426 человек.



WWW.KUBANKI.EU

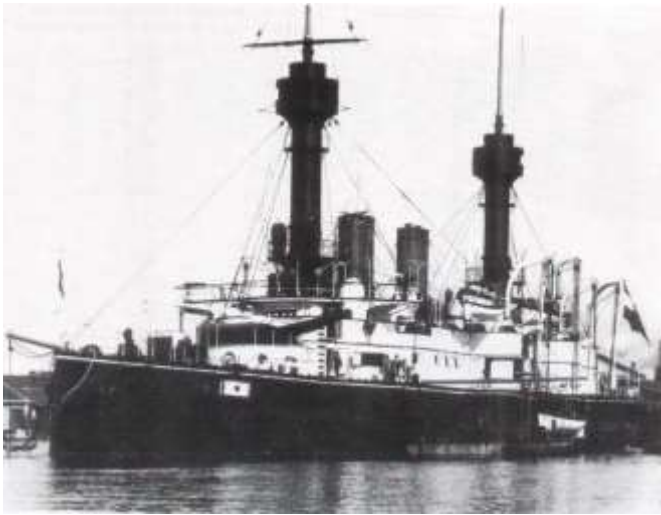
Корабли типа «*Budapest*», которые проектировал Зигфрид Поппер, по своей конструкции во многом были похожи на германские броненосцы типа «*Kaiser*».

Корпус защищали два броневых пояса — первый (высотой 2,1 м) шел по ватерлинии от форштевня до траверза позади кормовой башни; второй возвышался до верхней палубы и прикрывал весь надводный борт между башнями. Еще выше располагался бронированный каземат 150-мм орудий, а на спардеке находились две боевые рубки.

Обусловленное заданием малое водоизмещение не позволило разместить полноценную тяжелую артиллерию, тем не менее Попперу удалось создать очень гармоничный корабль с неплохой защитой и приличной скоростью хода.

## **Броненосные крейсера—2 ед.**

Броненосный крейсер «*Kaiserin und Konigin Maria Theresia*»



Заложен 6.10.1891 («Stabilimente Tecnico Triestino», Сан-Марко), спущен 29.04.1893, в строю с 01.1895.

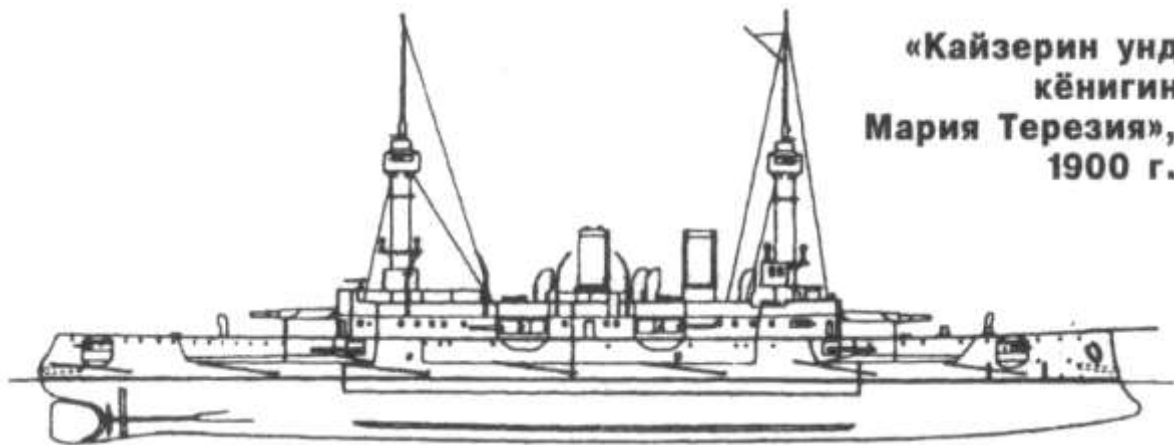
Водоизмещение 6026 т; размеры 113,7 x 16,25 x 6,8 м.

2 горизонтальные ПМ тройного расширения, 9755 л.с, 6 котлов, 2 вала; скорость 19,3 узла. Запас угля 746 т.

Бронирование: пояс 100 мм, казематы 80 мм, палуба 39 мм (скосы 57 мм), барбетты 100 мм, носовая и кормовая рубки 50 мм.

Вооружение: 2-240-мм L/35 (2 x I), 8-150-мм L/35, 18—47-мм орудий, 2 пулемета, 4-450-мм надводных торпедных аппарата (1 курсовой, 1 кормовой, 2 траверзных).

Экипаж 475—504 человека.



Первый броненосный крейсер австрийского флота, увеличенный вариант крейсера «Kaiser Franz Joseph I». Проект корабельного инженера Йозефа Кухинка (начальника императорско-королевского военно-морского арсенала в Поле).

Броневая палуба простиралась на всю длину корпуса. Ее горизонтальная часть занимала  $\frac{3}{5}$  длины корабля и проходила на уровне 30 см ниже ватерлинии; скосы опирались на борта примерно в 1.3 метра ниже. Под палубой находились продольные и поперечные водонепроницаемые переборки, разделявшие корпус на 21 отсек. Внутренняя часть корпуса между броневой и батарейной палубами разделялась на 48 отсеков, преимущественно служивших складами угля и других запасов.

Над скосами броневой палубы находились угольные ямы, заполненные брикетами угля до уровня горизонтальной части палубы. Это топливо считалось неприкосновенным запасом и могло быть отправлено в кочегарки только в критической ситуации. Две паровые машины питались паром от четырех главных и двух вспомогательных котлов, размещенных в трех отделениях.

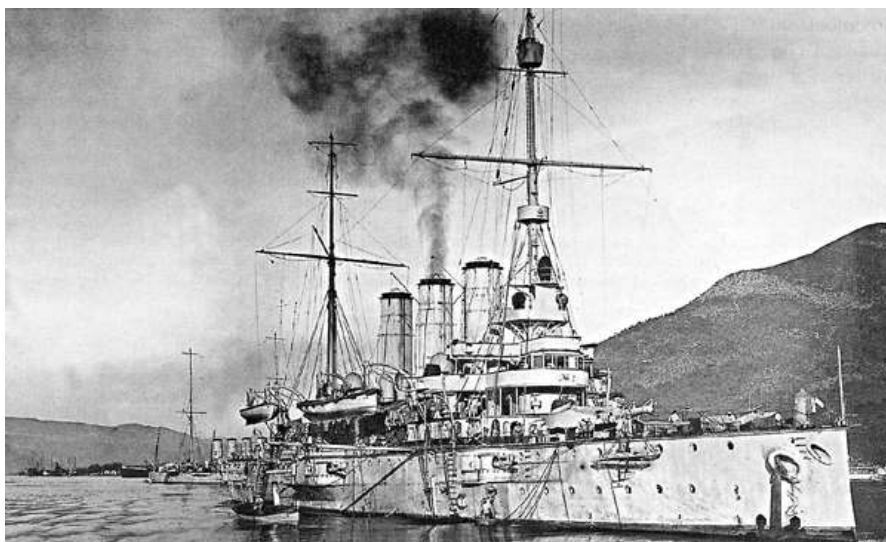
Главный пояс в высоту достигал 2,9 метра, ниже уровня ватерлинии он опускался на глубину 1,3 м.

Боковые кромки пояса соединялись броневыми траверзами, образующими цитадель длиной 63 метра. Ближе к оконечностям пояс возвышался до уровня главной палубы; на него опирались казематы 150-мм орудий. Как и у большинства других тогдашних крейсеров, броневые плиты присоединялись к подушке из тикового дерева толщиной 50 мм, а подушка — к бортовой обшивке, сложенной из двух 9,5-мм стальных листов. 150-мм орудия в казематах (четыре из них могли вести огонь вдоль продольной оси корабля) отделялись друг от друга 40-мм броневыми переборками. Угол обстрела каждого орудия составлял 120 градусов.

240-мм орудия Крупна стояли в барбетах со 100-мм круговым бронированием. Над уровнем верхней палубы барбетов возвышались примерно на метр, под ним опирались на броневую палубу. Орудия были прикрыты мощными щитами, угол горизонтальной наводки составлял 240 градусов, наводка

могла осуществляться с помощью электропривода либо вручную. Корабль получил мощный шпирон, отлитый на заводе фирмы «Шкода» из стали, одной деталью с форштевнем. Опорой для него служила броневая палуба.

### Броненосный крейсер «*Kaiser Karl VI*»



Заложен 1.06.1896 («Stabilimente Tecnico Triestino», Сан-Марко), спущен 4.10.1898, в строю с 23.05.1900.

Водоизмещение 6864 т; размеры 118,9 x 17,3 x 6,75 м.

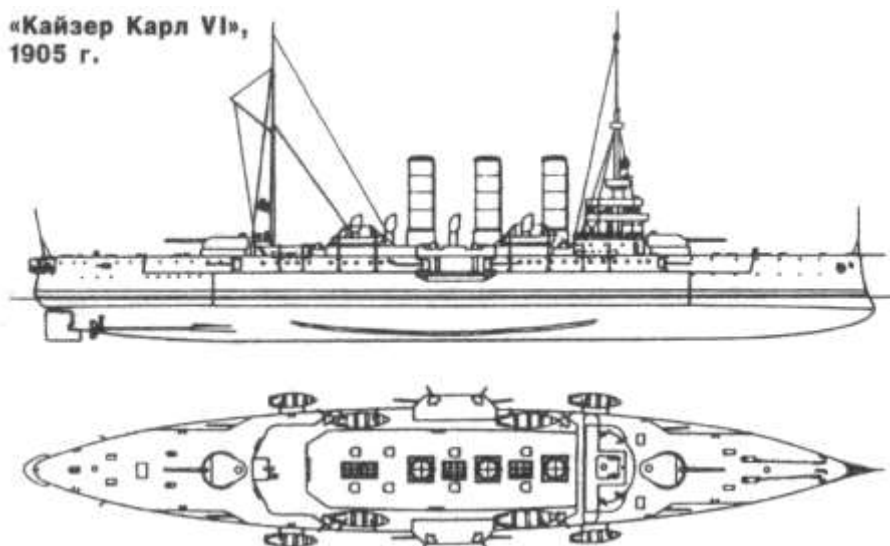
2 ПМ, 12900 л.с, 18 котлов, 2 вала; скорость 20,8 узла. Запас угля 820 т.

Бронирование: пояс 170—220 мм, казематы 80 мм, палуба 39 мм (скосы 60 мм), башни до 200 мм, рубка до 200 мм.

Вооружение: 2—240-мм L/40 (2 x I), 8-150-мм L/40, 18—47-мм орудий, 2 пулемета, 2-450-мм торпедных аппарата.

Экипаж 535—546 человек.

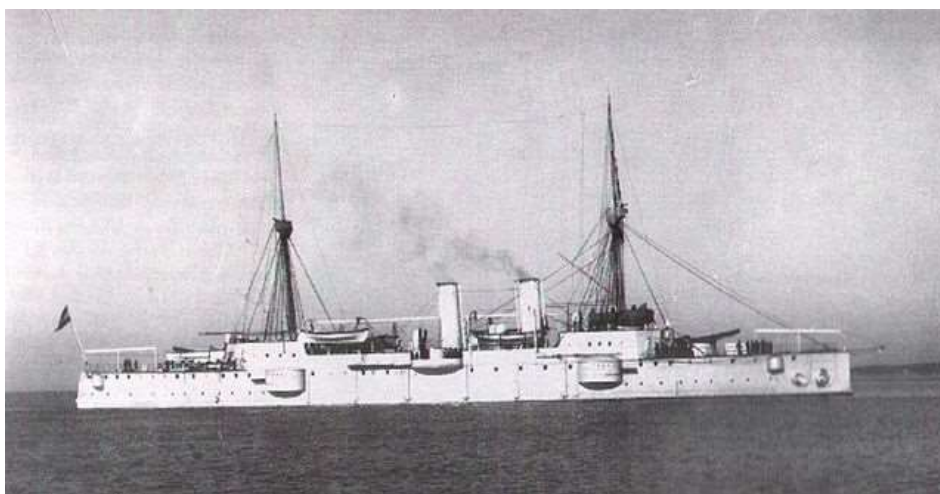
«Кайзер Карл VI»,  
1905 г.



Проект разработан на основе проектов крейсера «К. и К. Maria Theresia».  
Орудия главного калибра размещались в одинарных башенных установках.

## **Бронепалубные крейсера— 5 ед.**

### **бронепалубные крейсера типа «Kaiser Franz Joseph I»--2 ед.**



«*Kaiser Franz Joseph I*» — заложен 3.01.1888 («Stabilimente Tecnico Triestino», Сан-Марко), спущен 18.05.1889, в строю с 2.07.1890.

«*Kaiserin Elisabeth*» — заложен в 07.1888 (верфь ВМФ, Пола), спущен 25.09.1890, в строю с 24.01.1892.

Водоизмещение 4565 тонн ; размеры 103,7 х 14,75 х 5,7 м.

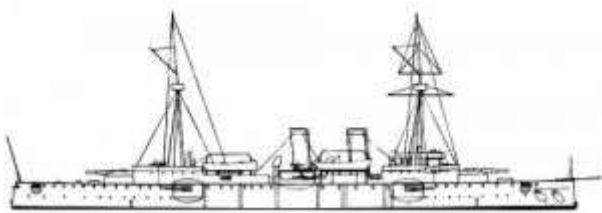
2 горизонтальные ПМ тройного расширения, 8450-9800 л.с, 4 котла, 2 вала; скорость 19—20 узлов. Запас угля 709 т.

Бронирование: палуба 38 мм (скосы 57 мм), барбетты 90 мм, рубка 50 мм

Вооружение: 2—240-мм L/35, 6-150-мм L/35, 2-70-мм, 9-47-мм, 3-37-мм, 2—70-мм десантных орудия, 6-400-мм торпедных аппаратов.

Экипаж 367 человек.

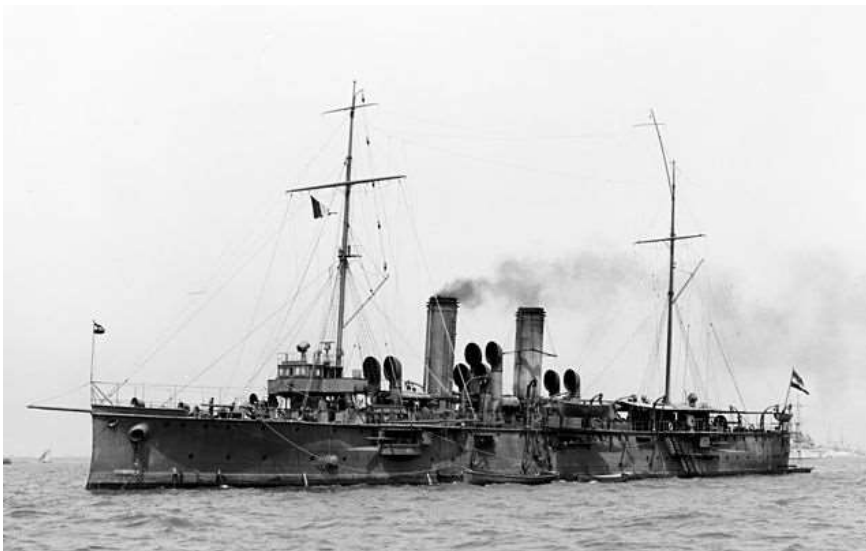




Первые классические бронепалубные крейсера австрийского флота. Вследствие большого количества торпедных аппаратов вначале классифицировались как «торпедные таранные корабли» (Torpedo-Rammschiff). Оснащались трех цилиндровым и машинами тройного расширения.

В 1905-1906 прошли модернизацию и частичное перевооружение: вместо устаревших 240-мм орудий, размещавшихся в оконечностях на открытых барбетах, были установлены 150-мм L/40 пушки завода «Шкода» в палубных щитовых установках (кольцевые барбеты сохранены). 150-мм пушки с длиной ствола 35 калибров и торпедные аппараты остались, число 47-мм скорострелок увеличилось до 14.

### Бронепалубные крейсера типа «Zenta»--3 ед.



**«Zenta»** — заложен 8.08.1896 (верфь ВМФ, Пола), спущен 18.08.1897, в строю с 28.05.1899.

**«Aspern»** — заложен 4.10.1897 (верфь ВМФ, Пола), спущен 3.05.1899, в строю с 29.05.1900.

**«Szigetvar»** — заложен 25.05.1899 (верфь ВМФ, Пола), спущен 29.10.1900, в строю с 30.09.1901.

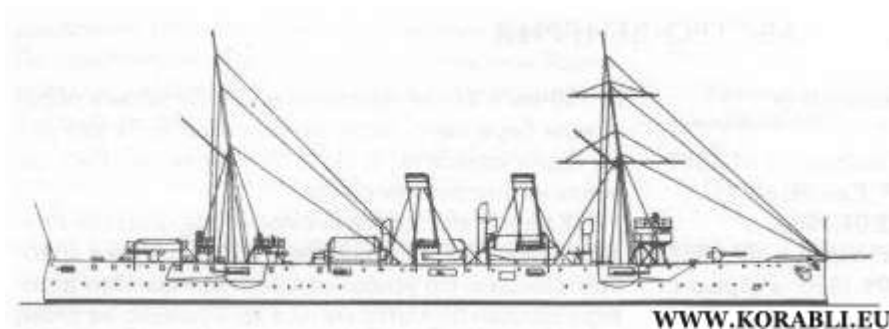
Водоизмещение 2503 тонн («Zenta»), 2625 тонн («Aspern»), 2562 г («Szigetvar»); размеры 96,88 x 11,73 x 4,24—4,9 м.

2 вертикальные ПМ тройного расширения, 8160 л.с, 4 котла Ярроу, 2 вала; скорость 20,5—20,8 узла. Запас угля 469 т.

Бронирование: палуба 25 мм (скосы 50 мм), казематы 35 мм, рубка 25+25 мм.

Вооружение: 8- 120-мм L/40, 10-47-мм орудий, 2 пулемета, 2-450-мм траверзных надводных ТА.

Экипаж 308 человек.



Малые крейсера оригинальной конструкции, предназначенные в основном для «показа флага» на удаленных морских театрах. «Aspern» имел днище, обшитое тиковым деревом и покрытое медью. Каждая из двух четырехцилиндровых машин (производство фирмы «Stabilimento Tecnico Triestino») вращала свой вал, пар вырабатывали водотрубные котлы. Вся артиллерия была отечественного производства — заводов «Шкода» (кроме двух 47-мм скорострелок Гочкиса).

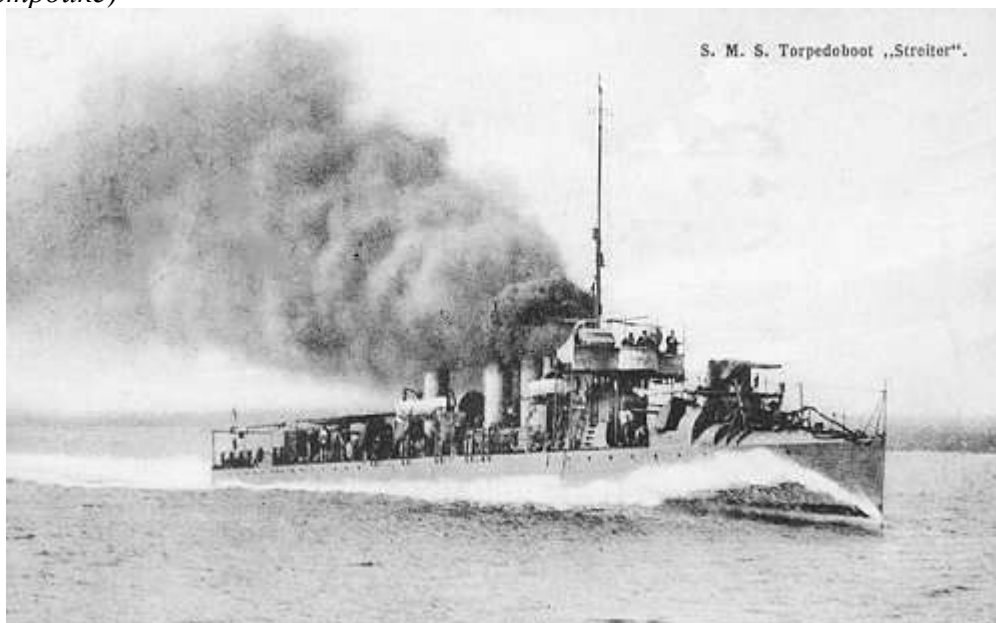
Оказались весьма удачными кораблями, в частности, довольно хорошими ходоками: на испытаниях «Zenta» показал скорость 21,87 узла при мощности механизмов 8584 л.с.

## Эсминцы—7 ед.

### Эсминцы типа «Хуссар» —7 ед.

(вкл. 3 в постройке)

«Улан» (СТТ 8.4.1906), «Штрейтер» (СТТ 16.6.1906, погиб 16.4.1918), «Вильдфанг» (СТТ 29.8.1906, погиб 4.6.1917), «Шарфшютце» (СТТ 5.12.1906), «Ускоке» (СТТ, в постройке), «Турул» (ДанФ, в постройке), «Пандур» (ДанФ, в постройке)



390/414 т, 68,4x6,3x1,9м. ПМ - 2, 4 ПК, 6000 л.с.=28 уз., 90 т уг. Эк. 65 чел. 1 — 66 мм/45, 5-66 мм/30, 2 ТА 450 мм.

Головной эсминец серии «Хуссар» построен в Англии фирмой «Ярроу» в 1905 г. Корабли этого типа являлись последними в мире представителями многочисленного семейства английских «истребителей», находившихся в составе флотов многих стран.

### **Миноносцы—49 ед.**

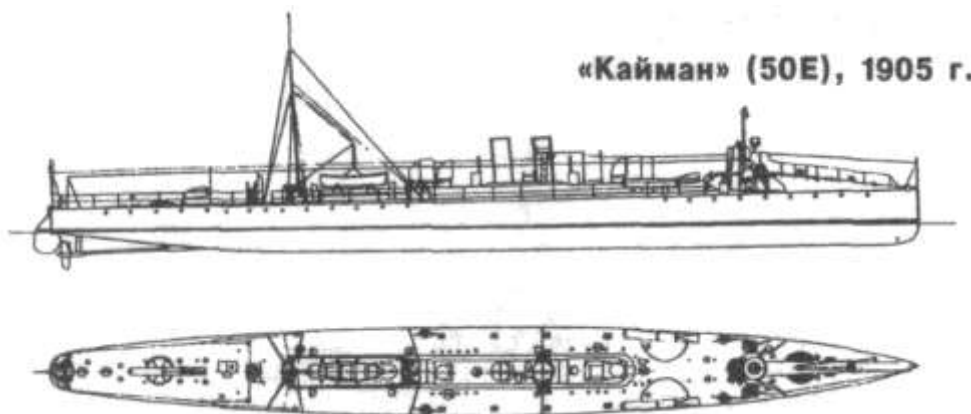
(вкл. 9 в постройке)

#### **Миноносцы типа «Кайман» — 14 ед.**

(вкл. 9 в постройке):

**«Кайман», «Анаконда», «Аллигатор», «Зеехунд», «Швальбе»**

210 т норм., 56,9x5,4x1,4 м. ПМ - 1, 2 ПК, 3000 л.с.=26 уз., 36/47 т уг. Эк. 38 чел. 4 — 47 мм, 3 ТА 450 мм.



Головной «Кайман» (50Е) построен в 1905 г. в Англии заводом «Ярроу», остальные строятся фирмами СТТ и ДанФ.

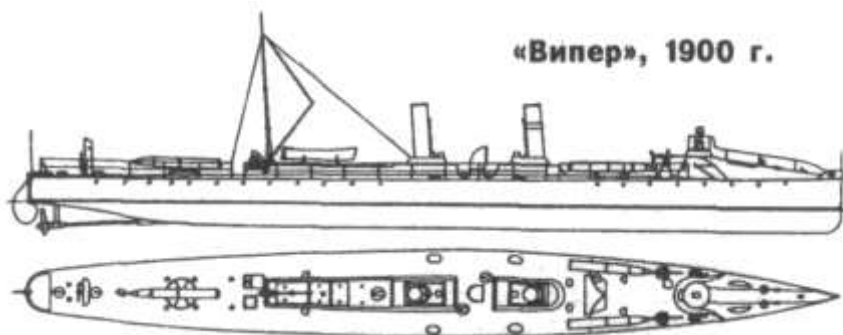
#### **Миноносцы типа «Кобра» — 4 ед.**

**«Кобра», «Боа», «Питон», «Кизьо»**

115/135 т, 46,6x4,6x2,3 м. ПМ- 1, 2 ПК, 1800 л.с.=24 уз. Эк. 21 чел. 2-47 мм, 3 ТА 450 мм (№ 14-2 ТА).

Построены в Англии фирмой «Ярроу» в 1898 — 1900 гг. Являлись улучшенной версией миноносца «Випер».

**«Випер», 107/126 т, 44,9x4,5x2,4 м. ПМ - 1, 2 ПК, 1800 л.с.=25 уз., 30 т уг. Эк. 21 чел. 2 — 47 мм, 3 ТА 450 мм.**



Построен в Англии фирмой «Ярроу» в 1895— 1896 гг. На испытаниях развил скорость 26,7 уз., но на высоких скоростях сильно страдал от вибрации..

**«Намтер»**, 134/166 т, 47,3x5,3x2,8 м. ПМ - 1, 2 ПК, 2300 л.с.=24 уз., 30 т уг. ЭК. 21 чел. 2-47 мм, 2 ТА 450 мм.

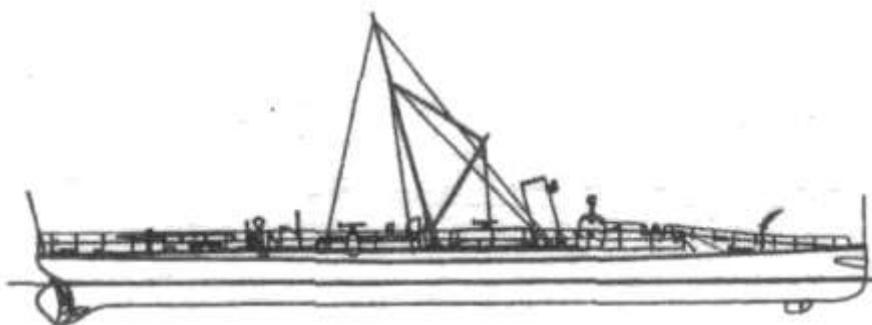


Построен в Германии фирмой «Шихау» в 1895— 1896 гг. Первоначально нес 3 ТА. Из-за сильной вибрации не мог ходить на больших скоростях.

**Миноносцы типа «Шихау» — 29 ед.**

**№ 19 — 48**

**«Буссард» (№ 33), 1890 г.**



78/90 т, 39,9x4,8x1,9 м. ПМ - 1, 2 ПК, 1000 л.с.=19 уз. ЭК. 16 чел. 2-37 мм, 2 ТА 356 мм.

Строились в 1885 — 1891 гг. немецкой фирмой «Шихау» (7 единиц) и австро-венгерскими СТТ и АП. Модернизированы в 1900 — 1906 гг. (заменены котлы, корабли стали двухтрубными).

### **Канонерские лодки — 7 ед.**

*Торпедная канонерская лодка «Магнет»*, 485/510 т, 71х8,2х3,3 м. ПМ - 2, 4 ПК, 6000 л.с.=26 уз. ЭК. 80 чел. 6-47 мм, 3 ТА 450 мм.

Построена в 1895—1896 гг. в Германии фирмой «Шихау».

### ***«Трабант», «Планет», «Блиц», «Комет», «Метеор».***

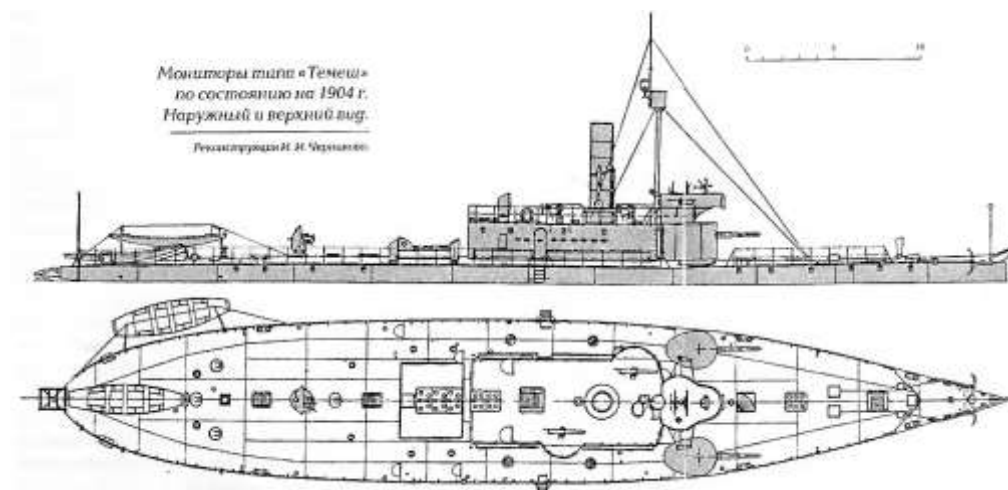
Построены в 1886—1890 гг., «Трабант» — в Триесте, «Планет» — в Англии фирмой «Палмерс», остальные — в Германии фирмой «Шихау». Нормальное водоизмещение «Трабанта» — 490 т, «Планета» — 480 т, остальных — 350 — 360 т. Скорость на испытаниях — 20 — 21 уз., Вооружение: 2 ТА 450 мм и 8 — 47 мм пушек (на «Планете» дополнительно 2 — 66 мм).

*Торпедная канонерская лодка «Сателлит»*, 529/616 т, 69,2х8,1х2,9 м. ПМ - 2, 3 ПК, 4000 л.с.=21,9 уз. ЭК. 86 чел. 1 — 66 мм, 6 — 47 мм, 2 ТА 450 мм.

Построена в 1892 — 1893 гг. в Германии фирмой «Шихау».

### **Дунайская флотилия (K. und K. Donauflotille)**

#### **Мониторы типа «Темеш» — 2 ед.**



**«Темеш»** (Temes) ДанБ 1902/26.3.1904/10.11.1904

**«Бодрог»** (Bodrog) ДанБ 1903/12.4.1904/10.11.1904

442 т, 57,7х9,5х1,2 м. ПМ - 2, 2 ПК, 1400 л.с.= 13 уз. Броня: борт 40 мм, палуба 25 мм, рубка 75 мм. Эк. 86 — 89 чел. 2—120 мм/35, 1 — 120 мм/10, 2 — 37 мм, 1 пул.

Для своего времени это были очень удачные речные броненосные корабли, на которых впервые, специально для обстрела гористых берегов и закрытых целей, установили 120-мм гаубичную артиллерию ставшую характерной для всех последующих типов дунайских мониторов. Сосредоточение 2 120-мм пушек в носовой части корпуса говорило о том, что боевое столкновение с кораблями вероятного противника предполагалось решительным и скоротечным. При этом артиллерийская дуэль, из-за существенного ограничения манёвра на фарватере, могла вестись только на носовых курсовых углах. При отступлении корабль мог отстреливаться всего лишь одной 120-мм пушкой (120-мм гаубица не в счет, она могла действовать только на короткой дистанции). Кроме того, 2 пушки в 1-орудийных башнях позволяли одновременно обстреливать оба берега. А такая необходимость в условиях войны на реках могла возникать довольно часто. К недостаткам подобного размещения артиллерии, кроме упоминавшегося выше слабого огня на кормовых курсовых углах, следует отнести несколько уменьшенные (по сравнению с кораблями типа «Кёрёш») углы обстрела артиллерии главного калибра. Боевой наблюдательный пост и прожектор монитора «Темеш», для удобства прохода под мостами, опускался в шахту. Отсутствие запасного командного пункта нужно признать как ухудшение конструктивных и тактических данных по отношению к предыдущему типу кораблей. Наличие бортовых иллюминаторов улучшало обитаемость экипажа, но ослабляло броневую защиту. Кроме того, отсутствие бронирования борта в носовой части могло иметь такие же последствия, как у кораблей типа «Кёрёш».

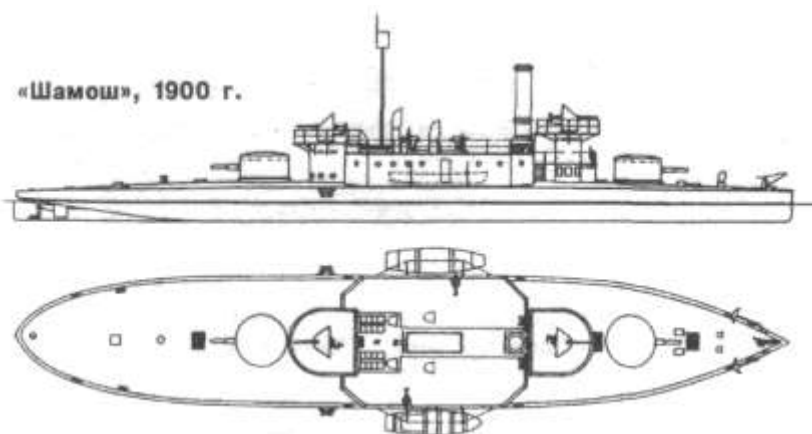
Восемью водонепроницаемыми переборками корпус мониторов делился на 9 отсеков. Непосредственно за форпиком располагалось помещение команды с находившимися здесь же ручным приводом брашпелей, цепными ящиками и провизионными камерами. В третьем отсеке находились кают-компания, каюты офицеров и командира. В четвёртом размещалось подбашенное отделение с погребами боезапаса. В седьмом отсеке находились жилые помещения офицеров и унтер-офицеров, а также погреб боезапаса 120-мм гаубицы. В восьмом — помещение команды, в девятом — ахтерпик и шкиперские запасы.

#### **Мониторы типа «Кёрёш» — 2 ед.**

**«Кёрёш»** (Kbgbz) ДанБ 1880/1892/1892

**«Шамош»** (Szamos) ДанБ 1891/25.8.1892/ 1893

448т, 54х9х1,2м. ПМ - 2, 2 ПК, 1200 л.с. = 10 уз. Броня: борт 50 мм, палуба 19 мм, рубка 75 мм («Шамош» — 50 мм). Эк. 84 чел. 2 — 120 мм/35, 2-66 мм, 2 пул.



Родоначальники целого семейства дунайских мониторов. Для своего времени очень удачные корабли, не имевшие аналогов в мире.

### Мониторы типа «Лейта» — 2 ед.

*«Лейта»* (Leitha), *«Марош»* (Maros)

315т, 50,6x8x1,1 м. ПМ - 2, 2 ПК, 700 л.с.= 8 уз. Броня: борт 44 мм, палуба 25 мм, рубка 50 мм. Эк. 59 чел. 1 — 120 мм/35, 2 — 47 мм, 1 пул.

Построены в Будапеште, вошли в строй в 1871 — 1872 гг., реконструированы и перевооружены в 1893— 1894 гг.