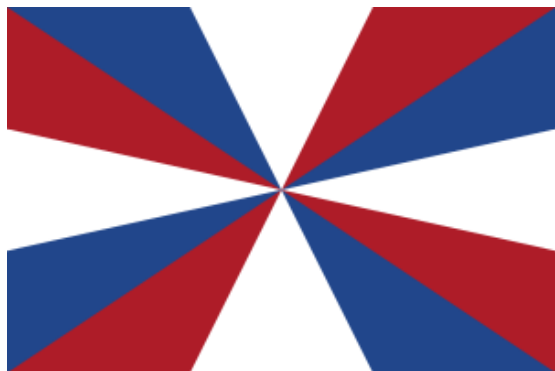


Королевские военно-морские силы Нидерландов

(нидерл. Koninklijke Marine)

1906 год



Королевство Нидерланды в начале XX века представляло собой достаточно развитое в экономическом отношении государство, располагавшее обширными колониями в Вест-Индии и Ост-Индии. Соответственно, перед голландскими ВМС ставились задачи по защите как метрополии, так и заморских владений. Это отразилось на их корабельном составе: здесь имелись и явно выраженные суда береговой обороны, и мореходные корабли крейсерского назначения.

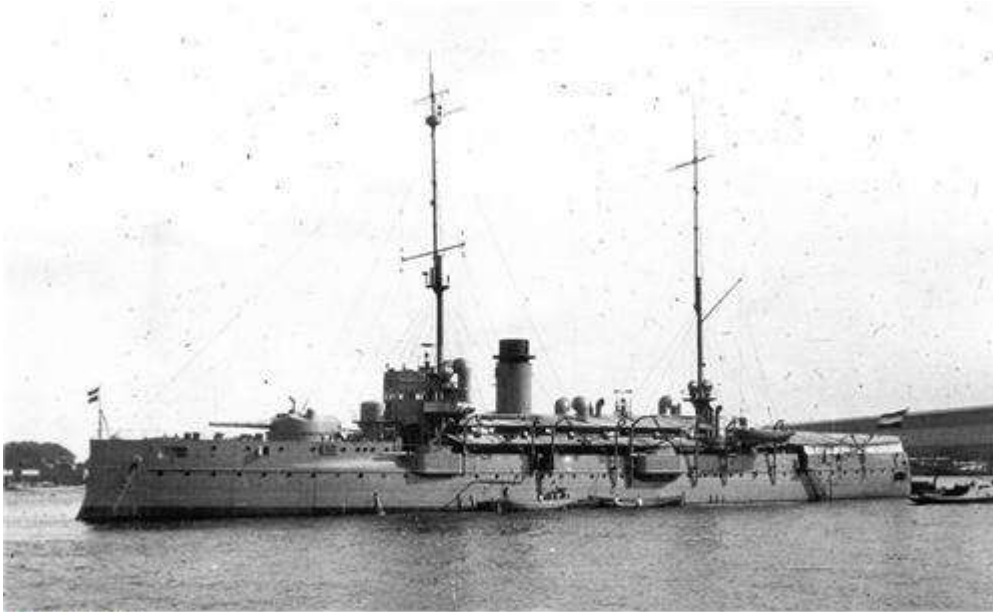
Броненосцы береговой обороны -- 8 ед.

(вкл. 1 в постройке)

Броненосцы береговой обороны типа «Тромп» — 2 ед.

(1 в постройке)

«Мартен Харпертзон Тромп» (Marten Harpertzoon Tromp) спущен 15.06.1904 (Амстердам).



[Увеличить](#)

«*Якоб ван Хеемскерк*» (Jacob van Heemskerck) спущен 22.09.1906 (Амстердам)

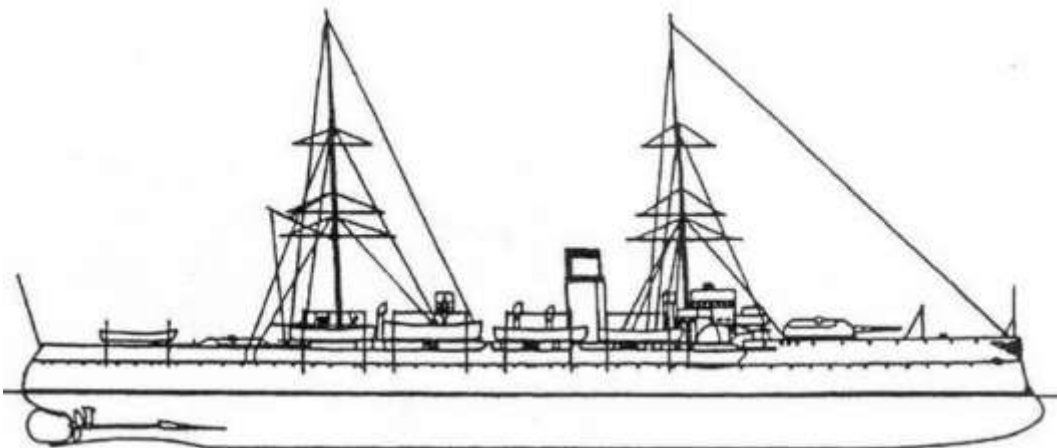
Водоизмещение 5300/5130 т; размеры 101 х 16,5 х 5,7 м.

2 ПМ 6600 л.с, 8 котлов Ярроу; скорость 16.8 узлов. Запас угля 830 тонн, дальность плавания 4100 миль.

Бронирование: пояс 150—100 мм, барбетты и башни 200—125 мм, палуба 50 мм, рубка 200 мм.

Вооружение: 2—240-мм, 6—150-мм, 6—75-мм, 4—37-мм орудий; 2—457-мм ТА.

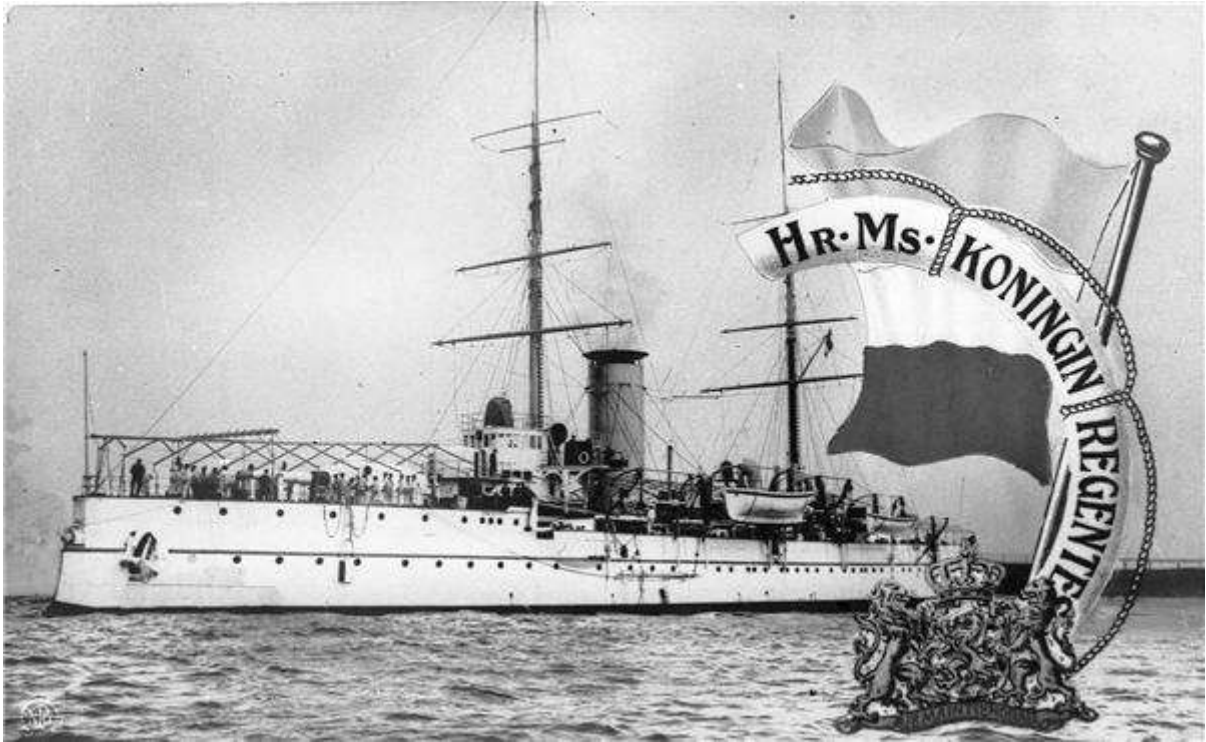
Экипаж 347 человек.



Почти однотипны с броненосцем «Конингин Регентес», но 150-мм пушки установлены в одноорудийных башнях. «Якоб ван Хеемскерк» отличался от головного корабля чуть меньшими размерами и наличием двух дополнительных 150-мм орудий, установленных на палубе в средней части корабля.

Броненосцы береговой обороны типа «Конингин Регентес» — 3 ед.

«*Конингин Регентес*» (Koningin Regentes) спущен 24.04.1900 (Амстердам).



«*Де Рюйтер*» (De Ruyter) спущен 20.01.1901 (Роттердам).

«*Гертог Хеидрик*» (Hertog Hendrik) спущен 7.06.1902 (Амстердам).

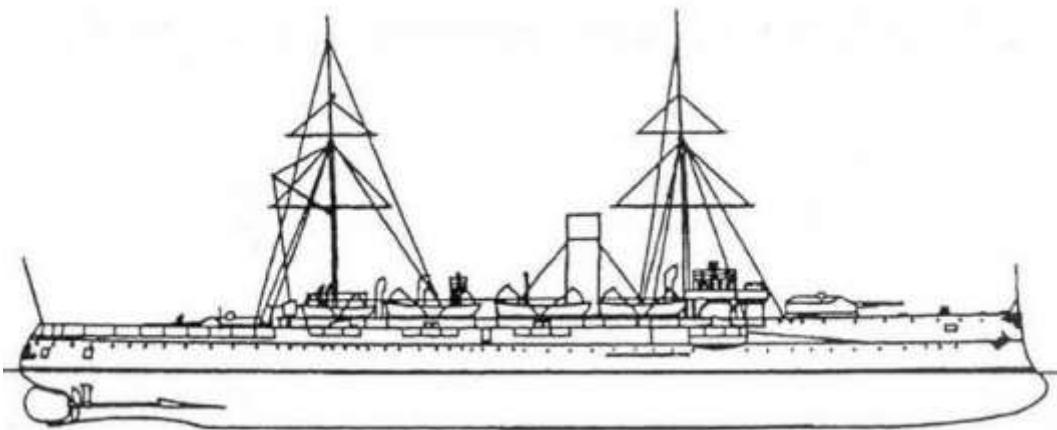
Водоизмещение 5200 т; размеры 96,6 х 15,2 х 5,8 м.

2 ПМ 6300—7300 л.с, 6 котлов Ярроу; скорость 16,5 узлов. Запас угля 830 тонн, дальность плавания 4100 миль на 9 узлах.

Бронирование: пояс 150—100 мм. барбетты и башни 250—125 мм, палуба 50 мм, боевая рубка 250 мм.

Вооружение: 2—240-мм, 4—150-мм, 8—75-мм, 4—37-мм орудий; 3—457-мм ТА (2 подводных, 1 надводный).

Экипаж 320 человек.



Удачные компактные броненосцы с полным броневым поясом по ватерлинии. Благодаря высокому баку и значительному запасу угля обладали неплохой мореходностью и большой дальностью плавания.

Броненосец береговой обороны типа «Кортенаер» — 3 ед.



[Увеличить](#)

«Кортенаер» (Kortenaar) СхЛ 27.10.1894

«Эвертсен» 1895



«Пит Хейн» 1895

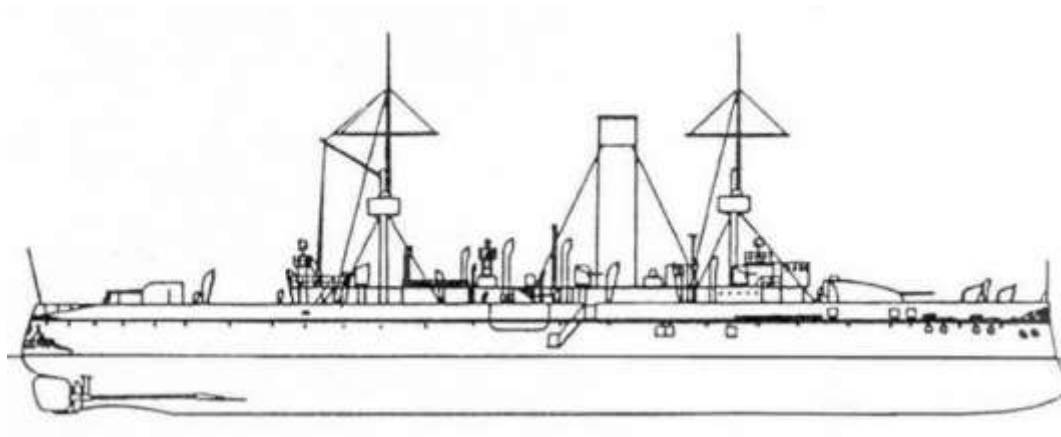
Водоизмещение 3464 т; размеры 86,2 x 14,3 x 5,3 м.

2 ПМ 4700 л.с, 6 цилиндрических котлов; скорость 16 узлов. Запас угля 470 тонн, дальность плавания 2800 миль на 9 узлах.

Бронирование: пояс 150—100 мм, барбет 240 мм, палуба 55 мм, боевая рубка 240 мм.

Вооружение: 3—210-мм, 2—150-мм, 6—75-мм, 8—37-мм орудий; 3—450-мм надводных ТА.

Экипаж 269 человек.



Принадлежали к серии первых полноценных броненосцев голландского флота. Два 210-мм орудия размещались в носовом барбете и одно — в кормовой палубной установке.

Бронепалубные крейсера--6 ед.

Бронепалубные крейсера типа «Холланд» — 6 ед.



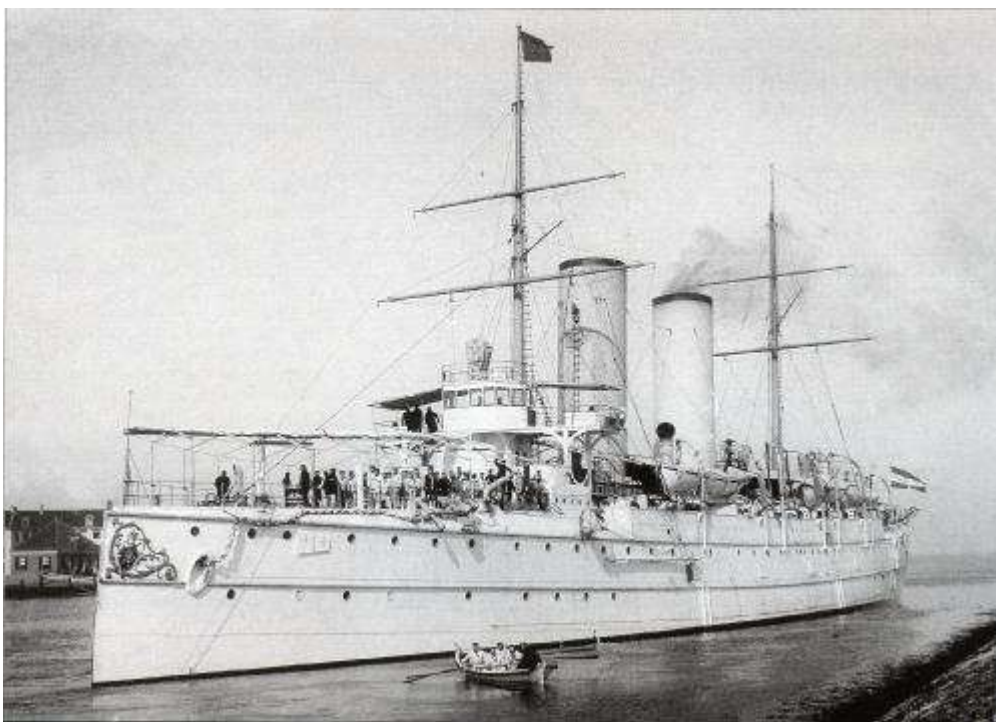
[Увеличить](#)

«Холланд» (Holland) заложен в 1895 (верфь ВМФ, Амстердам), спущен 4.10.1896, в строю с 1898.

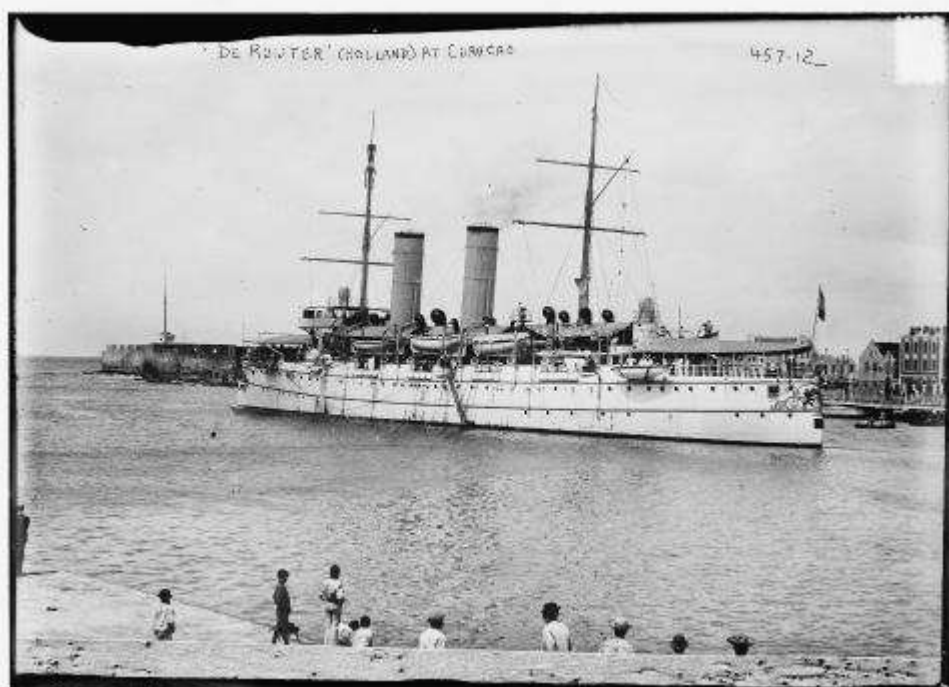
«Зееланд» (Zeeland) заложен в 1895 («De Schelde», Флиссинген), спущен в 1897, в строю с 1898.

«Гельдерланд» (Gelderland) заложен в 02.1897 («Fijenoord», Роттердам), спущен 28.09.1898, в строю с 1900

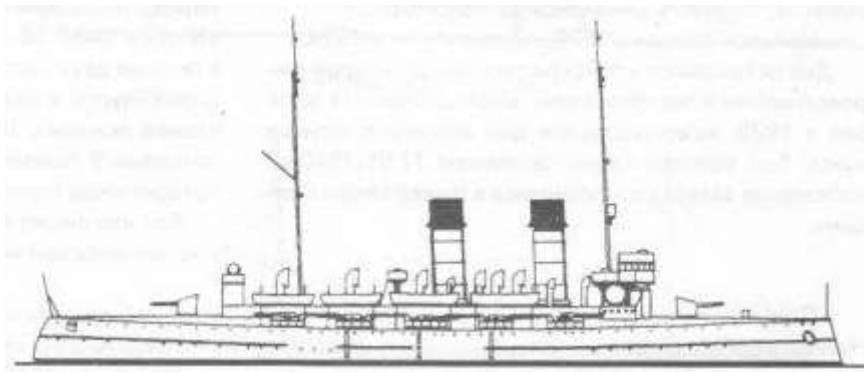
«Ноорд Брабант» (Noord Brabant) заложен в 03.1897 («De Schelde», Флиссинген), спущен 17.01.1899, в строю с 1899.



«Фрисланд» (Friesland) — спущен в 1896 («Fijenoord», Роттердам), в строю с 1901г.
 «Утрехт " (Utrecht)— спущен 14.07.1898 (верфь ВМФ, Амстердам), в строю с 1901 г.



Водоизмещение 3840 т («Holland», «Zeeland», «Friesland» 3970 т) /полное у второй тройки — 4013 т/; размеры 93,3-94,7 x 14,8 x 5,41 м.
 2 вертикальные ПМ тройного расширения, 10000 л.с, 10—12 котлов, 2 вала; скорость 19,5—20,1 узла. Запас угля 814-875 т.
 Бронирование: палуба 50 мм.
 Вооружение: 2-150-мм L/40, 6-120-мм L/40, 4—75-мм, 4-37-мм орудия, 2—450-мм торпедных аппарата.
 Экипаж 324—371 человек.



Создавались для колониальной службы, несколько отличались друг от друга (в основном числом и типом котлов). Относятся к так называемому «нормальному» типу с артиллерией в щитовых установках; 150-мм орудия находились в оконечностях, 120-мм — побортно. Броневая палуба в районе машинного отделения имела возвышенный 125-мм кольцевой гласис. В 1904 — 1905 годах перевооружены: вместо старой артиллерии на «Холланде» и «Ноорд Брабанте» установили по 10 120-мм орудий, на «Зееланде» — 2 150-мм и 8 120-мм, на «Гельдерланде» — 4 150-мм. Из торпедного вооружения по одному ТА осталось только на «Гельдерланде» и «Ноорд Брабанте».

Миноносцы--34 ед.

(вкл. 1 в постройке)

Миноносцы типа G-1 — 12 ед.

G-1 — G-12.

140 т, 46,5х4,7х2,3 м. ПМ - 1, 2 ПК, 2000 л.с.=25 уз. 40 т уг. Эк. 25 чел. 2-50 мм, 3 ТА 450 мм.

Построены на верфях «Схелде» и «Фиенорд» в 1904— 1906 годах. Проект разработан на базе миноносца «Гидра», но увеличенное водоизмещение позволило обеспечить большую дальность плавания (1230 миль 8-узловым ходом).

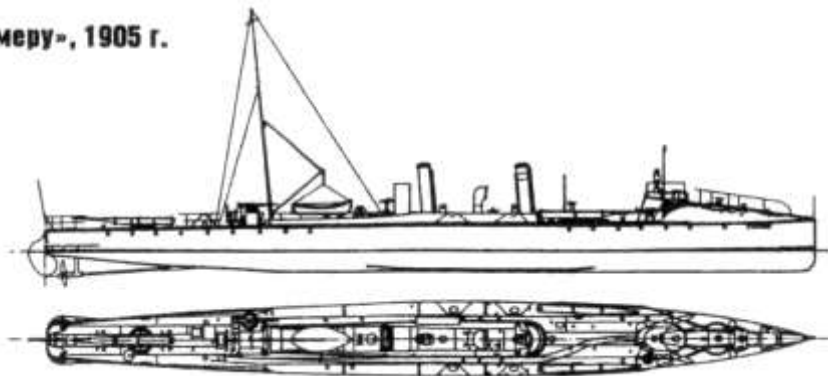
Миноносцы типа «Офир» — 6 ед.

«Офир», «Пангранго», «Ринджани», «Смеру», «Тангка», «Ваджанг».

105/140 т, 47х4,7х2,4м. ПМ - 1, 2 ПК, 2000 л.с.=25 уз. 40 т уг. Эк. 25 чел. 2-50 мм, 3 ТА 450

мм.

«Смеру», 1905 г.



Первые три построены в Англии фирмой «Ярроу» в 1899 — 1901 годах, остальные — на верфи «Схелде» в 1901 — 1903 годах. Увеличенный вариант миноносца «Гидра».

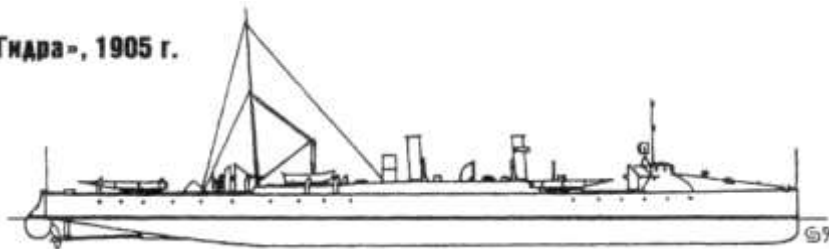
Миноносцы типа «Гидра» — 8 ед.

(вкл. 1 в постройке)

«Гидра», «Сцилла», «Минотаврус», «Питон», «Сфинкс», «Драак», «Крокодил», «Зеесланг».

90/103 т, 40х4,11х2,1 м. ПМ - 1, 2 ПК, 1500 л.с.=24 уз. 21 туг. Эк. 21 чел. 2-37 мм, 3 ТА 450 мм.

«Гидра», 1905 г.



Первые два построены в Англии фирмой «Ярроу» в 1899 — 1900 годах, остальные — фирмой «Схелде» в 1902— 1907 годах. Последние три миноносца несли по два ТА вместо трех.

Миноносцы типа К-1 — 3 ед.

К-1 — К-3.

47т, 30х3,6х1,7м. ПМ- 1, 1 ПК, 590 л.с.=18,5 уз. ЭК. 12 чел. 1 — 37 мм, 2 ТА 356 мм.

Малые миноносцы 2-го класса. Построены верфью «Фие-норд» в 1904 — 1906 годах. .

Старые миноносцы — 5 ед.

«Макжан» (1890 г., 59 т), **«Циклон»**, **«Эм-понг»**, **«Индьен»** и **«Церберус»** (1887- 1889гг., 82 —90т). Все они были вооружены двумя ТА и одной 37-мм пушкой; скорость их не превышала 18 уз. Боевой ценности не представляли.

Подводная лодка *О-1*

105/124 т, 20,4х4,9х2,8 м. Бенз - 1, 1 ЭД, 160/80 л.с.=9/6 уз. Эк. 10 чел. 1 ТА 250 мм.



Построена в инициативном порядке фирмой «Схелде» в 1904— 1906 годах по чертежам американского конструктора Дж.Холланда. Первоначально называлась «Луктор эт Энерго», 20.12.1906 приобретена голландскими ВМС и переименована в О-1.

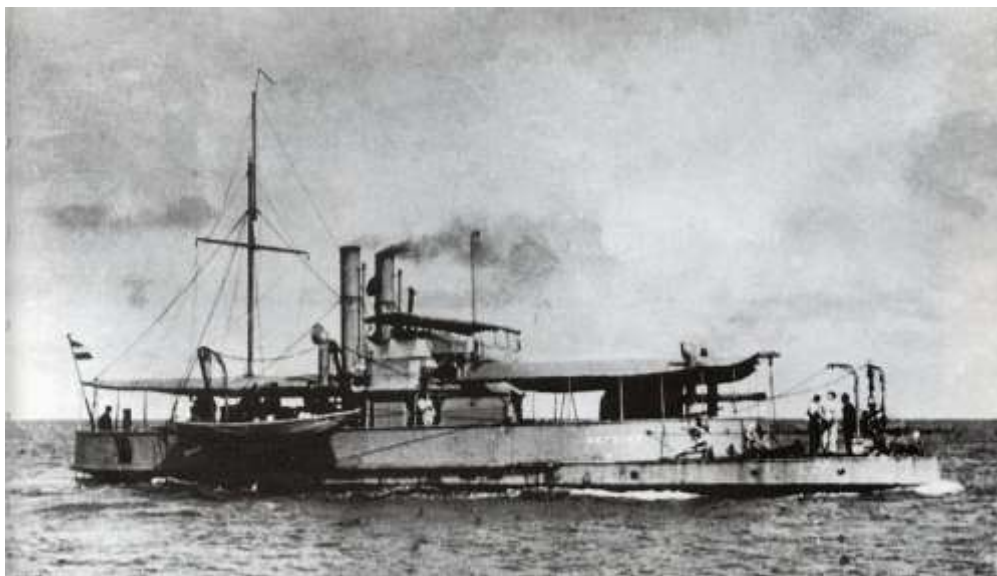
Канонерские лодки типа «Матарам» — 7 ед.

«Матарам», «Серданг», «Кутей», «Сибоба», «Ассахан», «Ниас», «Эди»

810 т, 1350 - 1400 л.с.=13 уз. Эк. 55 чел. 1 — 105 мм (на «Матарам» и «Кутей» 2 — 105 мм), 1 — 37 мм.

Колониальные канонерские лодки, построены в 1896 — 1900 годах

Канонерские лодки типа «Тор»--9 ед.



Balder (1879), **Braga** (1879), **Bulgia** (1894), **Freyr** (1877), **Hadda** (1880). **Heffring** (1880), **Thor** (1877), **Tyr** (1878), **Vidar** (1879)

Водоизмещение 270т, размеры 27,9x8,5x2,3 м, скорость 7,5 уз., вооружение—1--280 мм ., 2--37 мм .