

флот Османской империи

1906



[Увеличить](#)

Практически находится под руководством германских морских офицеров.
Строятся верфи в Константинополе и соответствующая ремонтная база.

Эскадренные Броненосцы--5 ед.

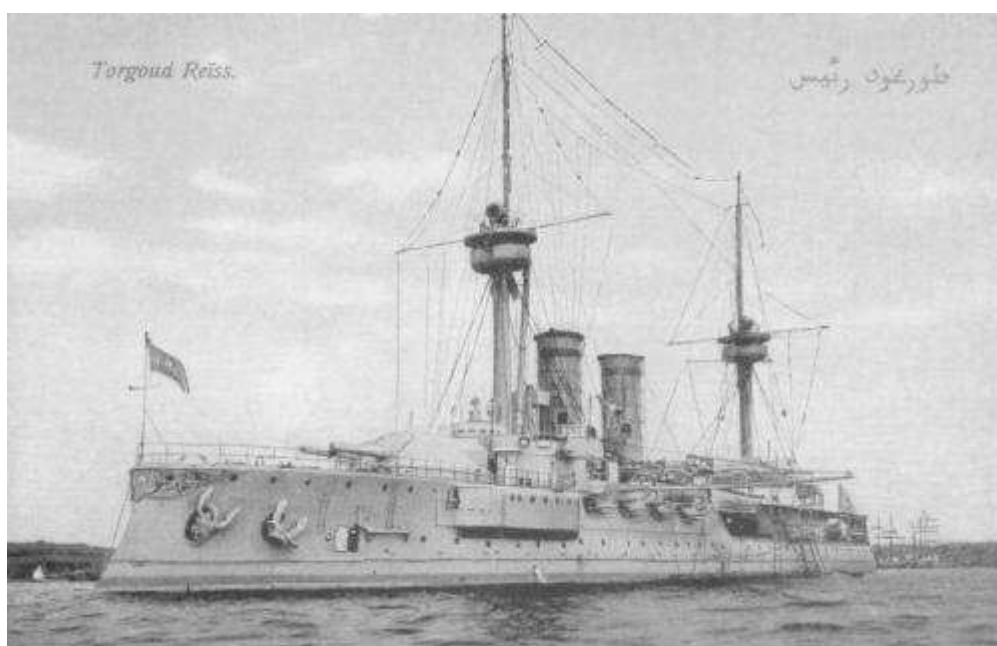
Броненосцы типа «Бранденбург» — 4 ед.

«Торгут Рейс», "Барбарос Хайреддин", "Ассари Тефвик", "Ассари Шефкет"



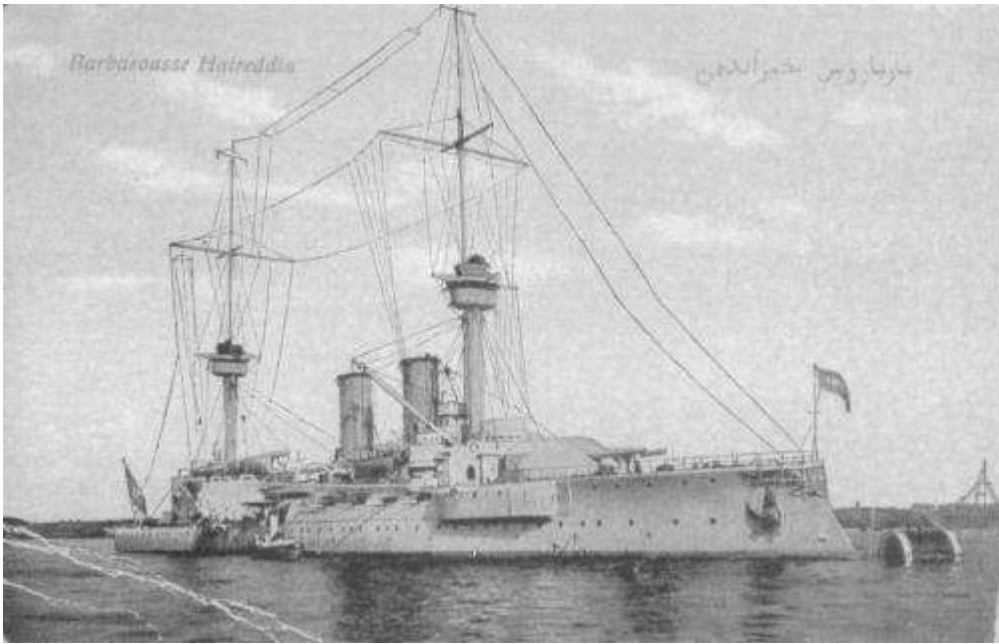
«Торгут Рейс» («Brandenburg»)

заложен 1890(верфь «Vulcan»; Штеттин), спущен 21.09.1892, в строю с 19.11.1893 гг.



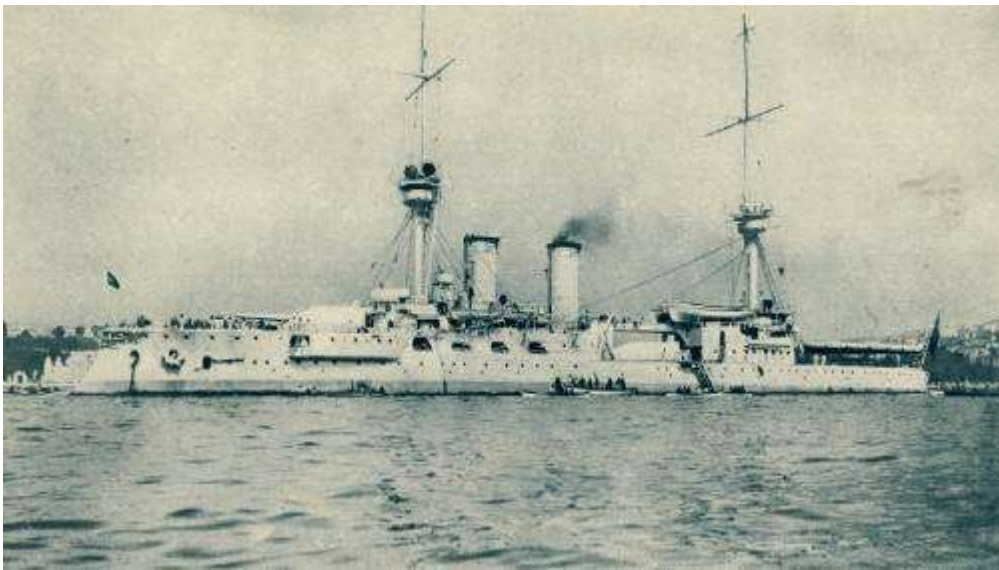
«Барбарос Хайреддин» («Kurfurst Friedrich Wilhelm»)

заложен 1890 («Kaiserliche Werft»; Киль), спущен 30.06.1891, в строю с 24.04.1894 гг.



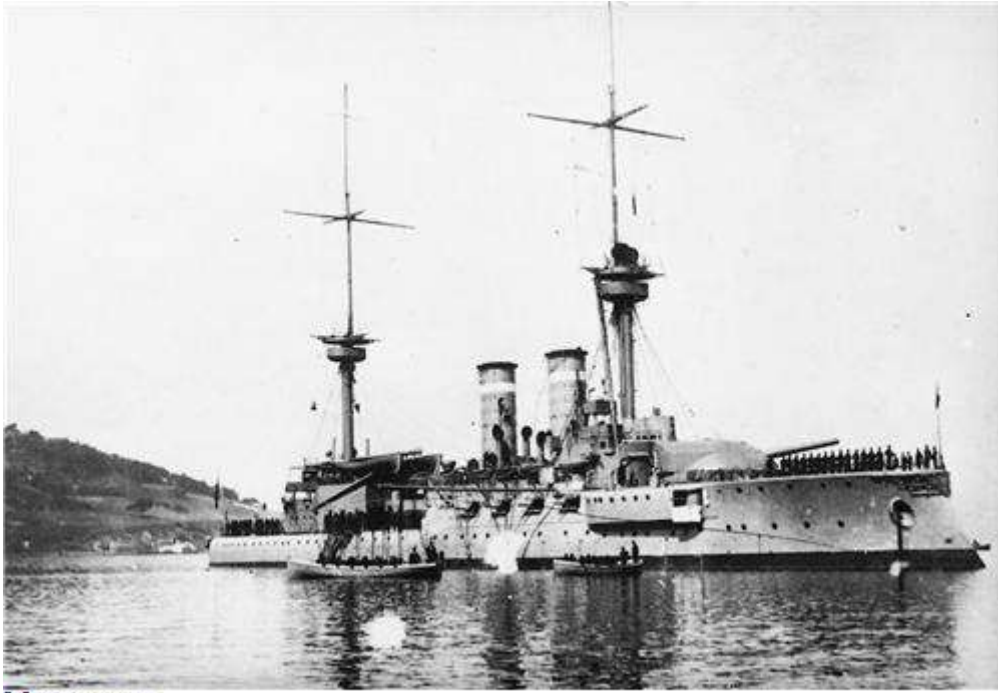
"Ассари Тефвик" («Weissenburg»)

заложен 1890 (верфь «Vulcan»; Штеттин), спущен 14.12.1891, в строю с 5.06.1894 гг.



"Ассари Шефкет" («Worth»)

заложен 1890 («Kaiserliche Werft»; Киль), спущен 6.08.1892, в строю с 31.10.1893 гг.



[Увеличить](#)

Водоизмещение 10670 т; размеры 115,7 х 19,5 х 7,6 м. 2 ПМ тройного расширения 10200 л.с, 12 котлов; скорость 16,5 узлов. Запас угля 1050 тонн, дальность плавания 4500 миль. Броня : пояс 250--130 мм, барбеты 200 мм, казематы 127 мм, колпаки башен ГК 120—40 мм, палуба 70 мм, рубка 300 мм.

Вооружение: 4—280-мм. , 8 105-мм, 8—88-мм орудий, 2—450-мм торпедных аппаратов. Экипаж 568 человек.

Проданы Германией в 1905 г.

"Абдул-Кадир"

Корабль был заложен на верфи ВМФ в Константинополе в 1892 году. Спущен на воду в 1898г. Вошел в строй в 1900г.



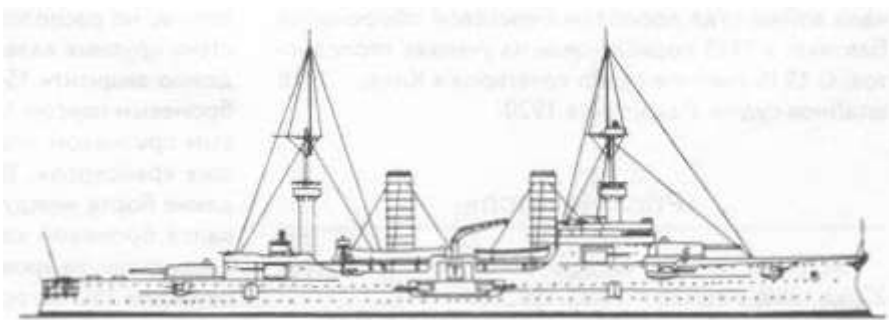
Водоизмещение 11.461 т; размеры 127 х 20,4 х 8,46 м.

2 вертикальные ПМ тройного расширения, 13800 л.с, 8 котлов Торникрофта, 2 вала; скорость 18,5-18,7 узла. Запас угля 1200 т, нефти 105 т; дальность плавания 4000 миль. Бронирование: пояс по ватерлинии 100—200 мм, палуба 32—50 мм, казематы 100 мм, погреба 100 мм, башни 240-мм орудий 200 мм, башни 150-мм орудий 100 мм, носовая рубка 200 мм, кормовая до 100 мм.

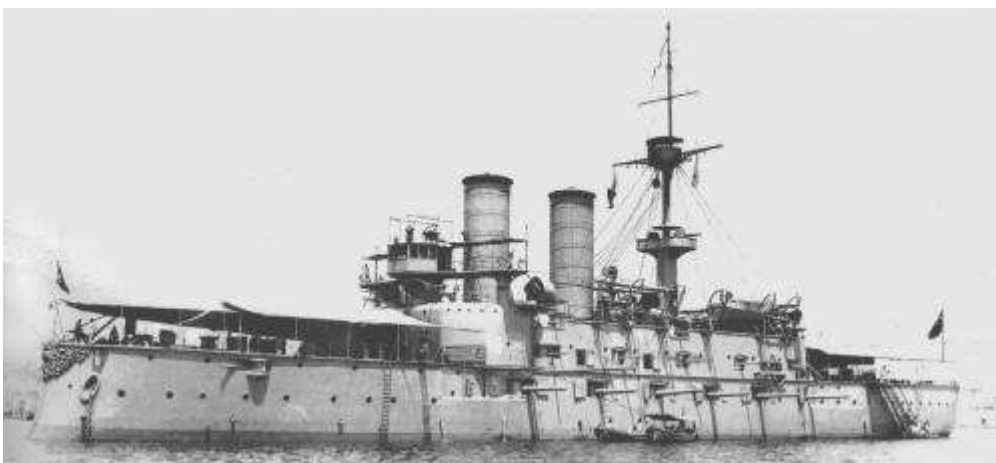
Вооружение: 4—240-мм L/40 (2 х II), 12-150-мм L/40, 10-88-мм, 10-37-мм орудий, 4 пулемета, 6—450-мм подводных торпедных аппаратов (1 подводный курсовой, 1 надводный кормовой, 4 подводных траверзных).

Экипаж 621 человек.

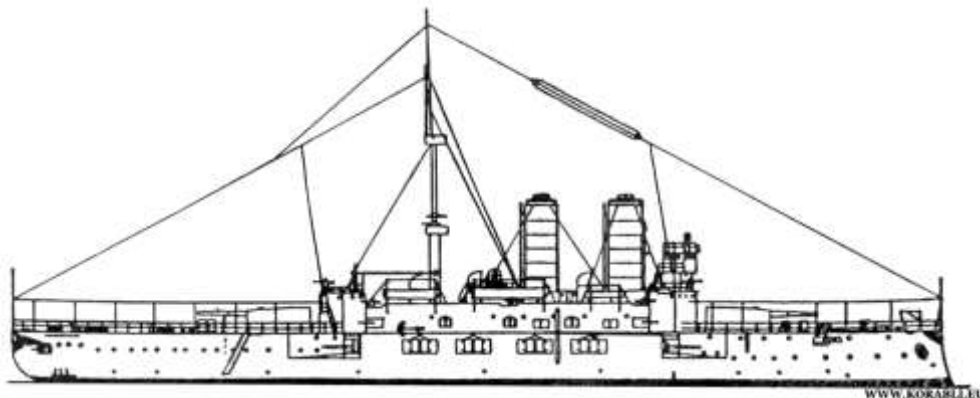
Флагманский корабль флота.



Броненосный крейсер «Мессудие» .



заложен в 1872 г. («Thames Iron Works»; Blackwall), спущен 28.10.1874 г., в строю с 12.1875 г
9190/9710 т, 102,4x17,9x7,9 м. ПМ - 2, 16 ПК, 11 135 л.с.=17 уз. 600туг. Броня: пояс 300 — 127 мм, каземат 152 мм, башни 152 мм, палуба 25 мм. Эк. 800 чел. 2 — 234 мм/40, 12 - 152 мм/45, 14-76 мм/40, 2—47 мм.

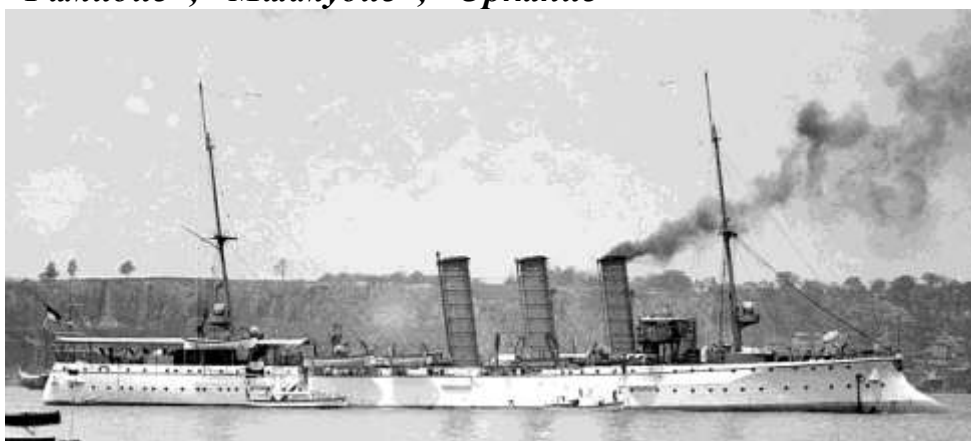


Старый казематный броненосец английской постройки, в 1898 — 1903 годах кардинально реконструирован в Италии на верфи «Ансальдо». Приобрел черты броненосного крейсера: относительно высокую скорость при облегченном вооружении. Переклассифицирован.

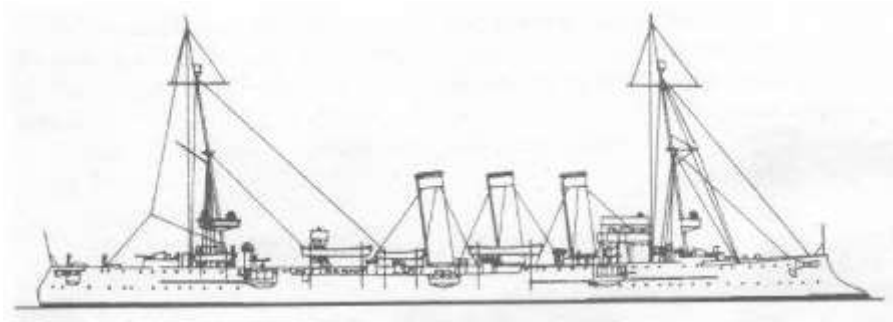
Бронепалубные крейсера—3 ед.

Бронепалубный крейсер типа «Гамидие» — 3 ед.

"Гамидие", "Махмудие", "Орkanie"



Водоизмещение 3756-3816 т; размеры 111,1 х 13,3 к 5,61 м.
2 вертикальные ПМ тройного расширения, 11750—12280 л.с, 10 котлов, 2 вала; скорость 23,1 узла . Запас угля 860 т; дальность плавания 5000 миль.
Бронирование: палубы 30+50 мм (скосы 100 мм), щиты 50 мм, рубка 80—100 мм.
Вооружение: 2-150 мм, 8-105-мм L/40 орудий, 2—450-мм подводных ТА.
Экипаж 288—303 человека.



построены в Германии 1902-05 гг. и переданы Германией по контракту в 1906.
Однотипны с крейсерами Германии типа «Бремен»

Миноносцы-10 ед.

Миноносцы типа «Анталья» — 9 ед.

«Драч», «Кютахия», «Мусул», «Акхисар», «Анталья», «Токад», «Анкара», «Альпагот»

165 т, 51х5,7х1,4 м. ПМ - 2, 2 ПК, 2700 л.с.=24 уз. 60 т уг. Эк. 30 чел. 2 — 37 мм, 2 ТА 450 мм.



Построены в Италии фирмой «Ансальдо» в 1904 — 1906 годах.

Миноносец «Юнус»

145т, 50,6х5,6х1,2м. ПМ-2,3 ПК, 2400 л.с.=26 уз. 50 туг. Эк. 30 чел. 1 - 37 мм, 2 ТА 450 мм.
Построен в Италии фирмой «Ансальдо» в 1901 - 1902 годах

Канонерские лодки—9 ед.

(вкл. 2 в постройке)

Торпедные канонерские лодки типа «Пейк-и-Шевкет» — 2 ед.

В постройке

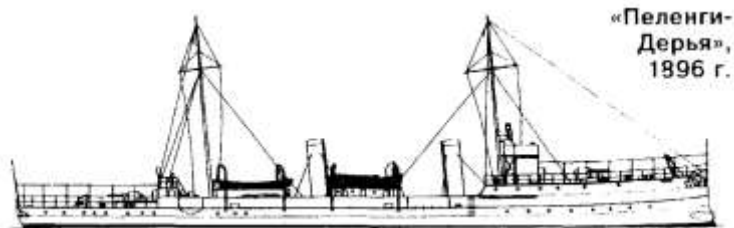
«Пейк-и-Шевкет» Герм 2.1906/15.11.1906

«Берк-и-Сатвет» Герм 2.1906/1.12.1906

775 т, 80,1 х8,4х4,6 м. ПМ - 2, 4 ПК, 5100 л.с.=21 уз. 244 т уг. Эк. 125 чел. 2— 105 мм/40, 6 — 57 мм, 2 — 37 мм авт., 2 пул., 3 ТА 450 мм.

Торпедная канонерская лодка типа «Пеленги-Дерья» — 2 ед.

"Ниамет""Пеленги-Дарья"

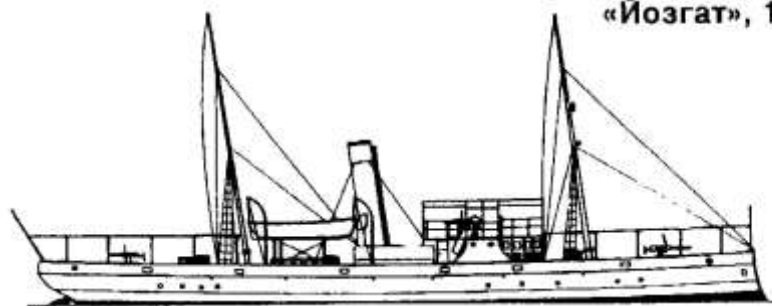


«Пеленги-Дерья»,
1896 г.

755/900 т, 75,5x8,5x2,9 м. ПМ - 2, 4 ПК, 4700 л.с.= 18 уз. 175 т уг. ЭК. 80 чел. 2—120 мм, 2—90 мм, 3 пул., 3 ТА 356 мм.

Канонерская лодка «Йозгат»

185/240 т, 42,2x5,8x1,8м. ПМ-1, 1 ПК, 460 л.с. = 12 уз. 40 т уг. ЭК. 12 чел. 1—75 мм, 1—47 мм.



«Йозгат», 1905 г.

Построена в Германии (г.Росслау) в 1904 — 1905 годах. Прибыла в Стамбул в октябре 1905 года.

Канонерские лодки типа «Сейяр» — 3 ед.

«Сейяр», «Насрю-Хюда», «Барика-и-Зафер».

198т, 38,6 х5,4х1,9 м. ПМ - 1, 1 ПК, 400 л.с.= 10 уз. ЭК. 45 чел. 1—75 мм, 2 — 47 мм, 1 — 37 мм.

Строились в Стамбуле на верфи «Терсане-и-Амире». Заказаны в октябре 1890 года, но заложены лишь в 1896-м, а вошли в строй в 1904— 1906 годах.

Канонерская лодка «Нур-уль-Бахир»

450т, 52 х7,8х4,4 м. ПМ - 2, 1 ПК, 300 л.с.= 12 уз. 2 - 75 мм.

Построена в Италии (г.Генуя) в 1898 году. Заложена по заказу султана Марокко как «Сири-уль-Тюрк», но перекуплена Турцией уже на стапеле

Учебные корабли (корветы) типа «Зухаф»--2 ед.

«Зухаф», «Килид-Бахир».

643 т, 57,9х7,3х3,5 м. ПМ - 1, 2 ПК, 640 л.с. = 10уз. 80 т уг. Эк. 82 чел. 1-120 мм, 4 — 37 мм.

Построены на верфи в Стамбуле по немецкому проекту в 1892 — 1896 годах.