

Флот Китайской Империи

1906



Эскадренные броненосцы--6 ед.

Эскадренные броненосцы типа «Трафальгар»--2 ед

«**Чжюань**» 致远 Преданность простирающий «Chih Yuan»

«**Цзинъюань**» 靖远 Умиротворение простирающий «Ching Yuan»
(бывшие английские «Trafalgar», «Nile»)

«Trafalgar» — заложен в 1886 (верфь ВМФ; Портсмут), спущен в 1887, в строю с 1890 гг.
Модернизирован в 1904-05 гг.

«Nile» — заложен в 1887 (верфь ВМФ; Пемброк), спущен в 03.1888, в строю с 1891 гг.



Модернизированы в 1902-03 гг.

Водоизмещение 12590 т; размеры 105,2 х 22,3 х 8,7 м.

2 ПМ 12500 л.с, скорость 17 узлов. Запас угля 1200 т, дальность плавания 3500 миль.

Бронирование (крупн): пояс 229 мм, траверзы 156 мм, цитадель 206 мм, башни 57 мм, палуба 76 мм, рубка 256 мм.

Вооружение: 4—254/45-мм, 6—120-мм, 8—57-мм..

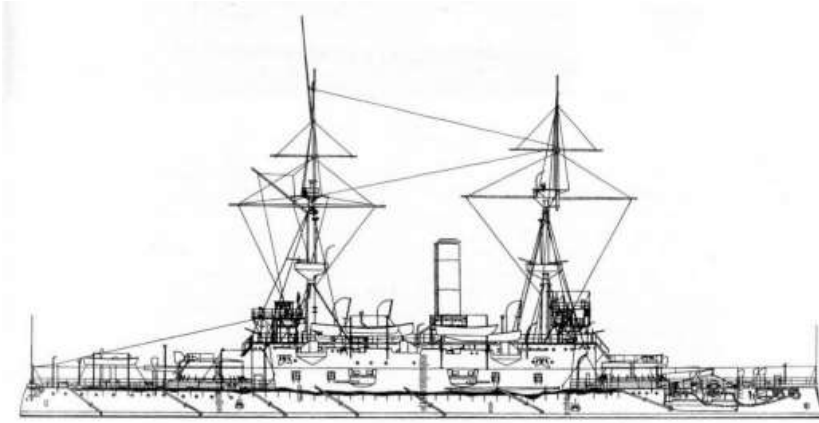
Экипаж 420 человек.

Южный флот

«Динъюань» 定远 Стабильность простирающийся «Ting Yuan»
(бывший английский «Hood»)

Заложен 12.08.1889 (верфь ВМФ; Чатэм), спущен 30.07.1891, в строю с 1.06.1893 гг.
Модернизирован в 1900-01 гг.





Водоизмещение 14780 т; размеры 125,1 х 22,9 х 8,38 м.
2 ПМ 14540 л.с, 18 котлов; скорость 17,7 узлов. Запас угля 1410 тонн, дальность плавания 4720 миль на 10 узлах.

Бронирование (крупн): главный пояс 203 мм, верхний пояс 102 мм, траверзы 256 мм, казематы 152—102 мм, башни 132 мм, палуба 76—51 мм, рубка 256 мм.

Вооружение: 4—254/45-мм, 10—152-мм, 10—57-мм.

Экипаж 592 человека.

Южный флот

«Лайюань» 来远 Усердие простирающий «Lai Yuan»
(бывший английский «Ринаун»)

Заложен в 1893 г. (верфь ВМФ; Пемброк), спущен в 01.1895 г., в строю с 1897 г



Водоизмещение 12950 т; размеры 116,1 х 22 х 8,1 м.

2 ПМ тройного расширения 12000 л.с, скорость хода 18 узлов. Запас угля 1800 тонн, дальность плавания 7200 миль.

Бронирование (гарвеевская броня): пояс по ватерлинии 203—152 мм, верхний пояс 152 мм, траверзы 254—152 мм, барбетты 254 мм, башни ГК 152 мм, казематы СК 152—102 мм, рубка 229 мм, палуба 76—51 мм.

Вооружение: 4—254-мм, 10—152-мм, 12—76-мм,

Северная эскадра

Эскадренные броненосцы типа «Центурион»-2 ед.

«Цзиюань» 济远 Помощь простирающий «Chi Yuan»

«Чжэньюань» 镇远 Защиту простирающий «Chen Yuan»
(бывшие «Центурион», «Барфлёр»)



Модернизированы в 1901-02 гг.

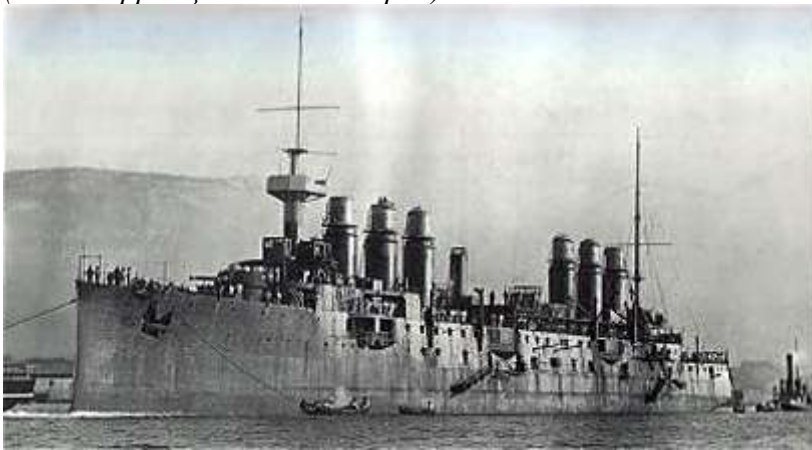
Водоизмещение 10 500 т, длина между перпендикулярами 108,5 м, ширина 21,4 м, углубление 7,6 м.

Мощность двухвинтовой машинной установки тройного расширения при форсировке 13 000 л. с., скорость хода 18,5 уз. Бронирование (гарвеевская броня): пояс 305—254—229 мм, верхний пояс 102 мм (гарвеевская броня); траверсы 203 мм; барбетты 229 мм; башни 152 мм (гарвеевская броня); казематы средней артиллерии 102 мм, рубка 305 мм, палуба 63 мм. Вооружение: четыре 254-мм и десять 120-мм скорострельных орудий.

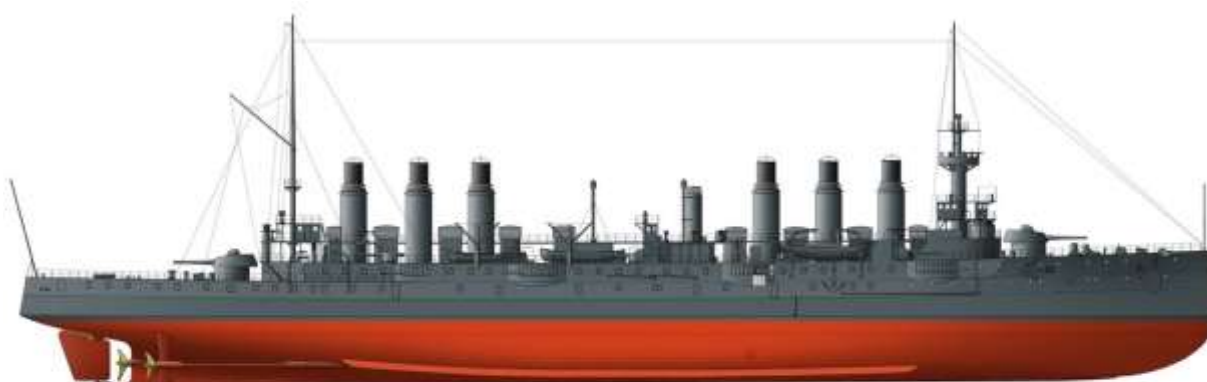
Северная эскадра

Броненосные крейсера—9 ед.

Броненосный крейсер «Пинъюань» 平远 Благополучие простирающийся «Ping Yuan»
(бывш. франц. «Жанна д'Арк»)



Тул. 10.1896/8.6.1899/1902 .
Продан Китаю в 1903 году.



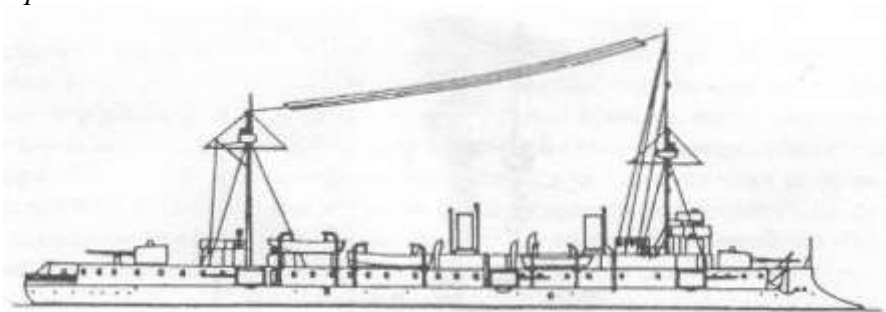
11 092т, 145,4х19,4х8,1 м. ПМ - 3, 36 ПК, 33000л.с.=21,8уз.
Броня: пояс 150 — 40 мм, башни 160—120 мм, палуба 50 мм, рубка 150 мм. ;
Экипаж 651 чел.
Вооружение : 2-194 мм/40, 14 - 138 мм/45, 16 - 47 мм, 6-37 мм, 2 ТА 450 мм.
Северная эскадра

Броненосный крейсер «Цзинъюань» 经远 Закон простирающий «King Yuan»
(бывш. франц. «Chanzy»)



заложен в 1890 («Societe Chantiers de la Gironde», Бордо), спущен 24.01.1894, в строю с 1894.

Продан Китаю в 1904г.



Водоизмещение 4812 т; размеры 137 х 13,97 х 6,3 м.
2 горизонтальные паровые машины тройного расширения , 8300 л.с , 16 котлов Бельвиля,
2 вала; скорость 18,2 узла. Запас угля 600 т.

Бронирование: пояс 92 мм, палуба 40 мм (скосы 45 мм), башни 110 мм, элеваторы 110 мм, рубка 110 мм. Вооружение; 2-193-мм L/45 Mle1887, 6-138-мм L/45 Mle1887/Mle1891, 4-65-мм орудий Экипаж 384 человека.

Северная эскадра

Броненосный крейсер «Вэйюань» 威远 Силу простирающий «Wei Yuan»
бывший русский "Минин"

1866-1869-1878 гг., 5940 т., 2 ВПМ ТР, 12 котлов Бельвия, 11 000л.с., 16 уз., броня (гарвей) борт-140мм, казематы--100, пояс 50, рубка 152мм; вооружен: 4*1193-мм L/45 Mle1887, 6-138-мм L/45 Mle1887/Mle1891, 4*1 75мм орудий

Продан Россией в 1896г.

Капитально отремонтирован и перестроен во Франции в 1897-98гг.

Северная эскадра

Броненосный крейсер "Юйюань" Власть простирающий
бывший русский "Герцог Эдинбургский"

1870-1873-1875 гг., 4812 т., ПМ, 12 котлов Бельвиля, 11 000 л.с., 16,5 уз., броня (гарвей): пояс 127— 152 мм, палуба 25 мм, рубка 152 мм.

вооружение: 2-194 мм/40, 8 - 138 мм/45, 6-75 мм орудий

Продан Россией в 1896г.

Капитально отремонтирован и перестроен во Франции в 1897-98гг.

Северная эскадра

Броненосный крейсер "Тунъюань" Связь простирающий
бывший русский "Генерал-адмирал"

1870-1873-1875 гг., 4750 т., 2 ПМ, 12 котлов Бельвиля, 11 000л.с., 16,5 уз., бронирование (гарвей) пояс 127 мм, палуба 25 мм, казематы 100мм, рубка 152 мм.

вооружен 2-194 мм/40, 8 - 138 мм/45, 6*1 75 мм орудий.

Продан Россией в 1896г

Капитально отремонтирован и перестроен во Франции в 1897-98гг.

Северная эскадра

Броненосный крейсер «Фуцзин» Мир для фуцзяни
бывший русский "Князь Пожарский"

1864-1867-1873 гг., 4500 т., 2 ПМ,, 10 котлов Бельвиля, 10890л.с., 16 уз., 600 т. угля, бронирование (гарвей) борт-102, каземат-114мм, палуба 25 мм, рубка 100мм

вооружение: 2-194 мм/40, 8 - 138 мм/45, 6*1 75,

Продан Россией в 1896г

Капитально отремонтирован и перестроен во Франции в 1897-98гг.

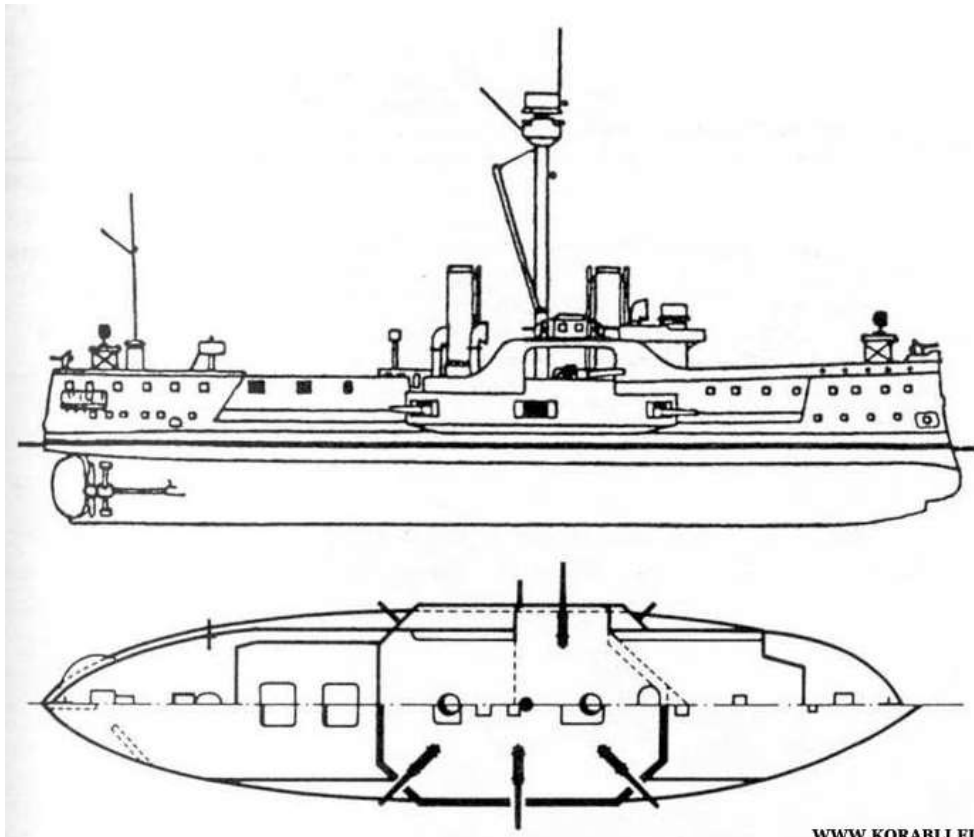
Южный флот

Броненосцы береговой обороны--8 единиц.

Броненосец береговой обороны «Гуанбин» 广丙 Гуандунский №3 «Kiang Ping»
бывший немецкий "Ольденбург"



Заложен в 1883 г. («Вулкан»; Штеттин), спущен 20.12.1884 г, в строю с 8.04.1886 г
Водоизмещение 5743 т; размеры 79,8 x 18 x 6,3 м.
2 горизонтальные ПМ 3942 л.с; 8 цилиндрических котлов; 2 винта; скорость 13,8 узлов.
Запас угля 348 тонн, дальность плавания 1770 миль на 9 узлах.
вооружение: 8-210 мм, 8 88-мм орудий



WWW.KORABLI.EU

Этот броненосец первоначально планировался как пятый корабль типа «Sachsen», но из-за нехватки бюджетных средств решили перепроектировать его в сторону уменьшения размеров

В результате получился весьма своеобразный, небольшой броненосец береговой обороны. Тихоходный, недостаточ-но мореходный, с казематным расположением артиллерии главного калибра, он вполне оправдывал прозвище «утюг», прочно закрепившееся за ним среди моряков германского и китайского флотов.

Продан Германией в 1897г. Прошёл капитальный ремонт в Германии в 1896-97гг.

Броненосцы береговой обороны типа «Фулу»--4 ед.

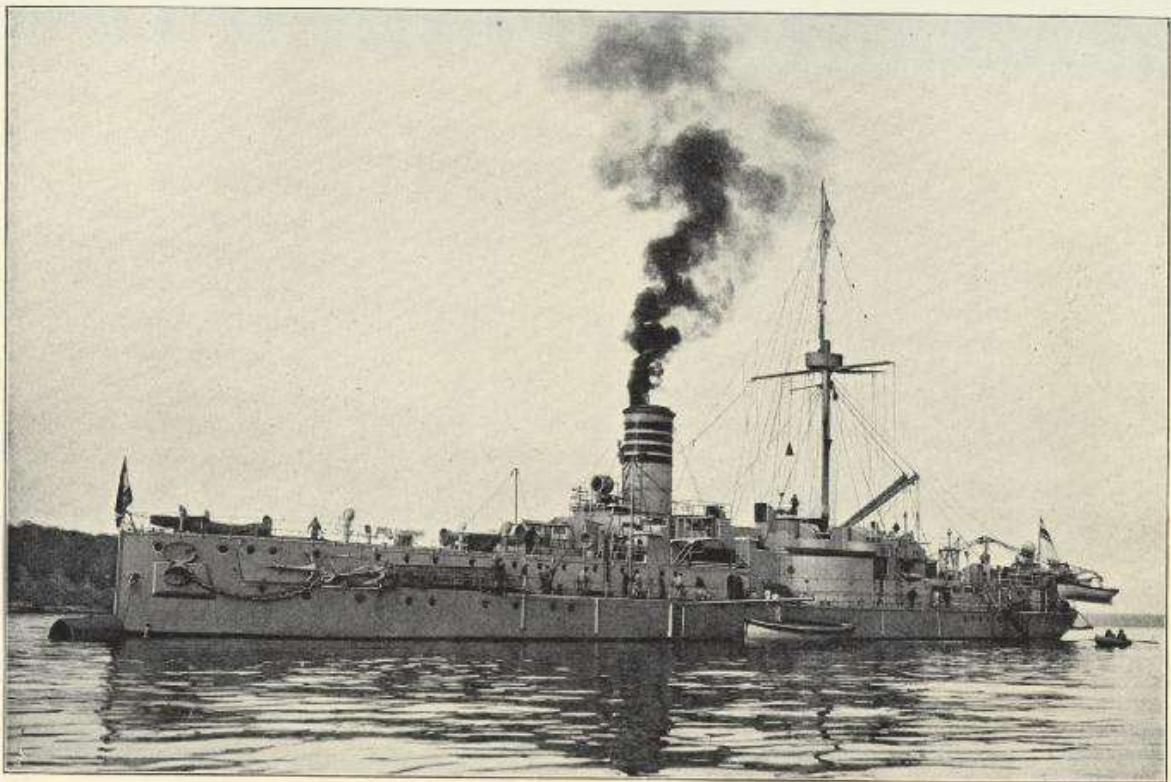
бывшие германские "Sachsen", "Bayern", "Württemberg", "Baden"

«**Фулу**» 福龍 Счастливый дракон «Fu Lung»

«**Канци**» 康濟 Ниспосылающий мир и благодать «Kang Chi»

«**Чжэньхай**» 鎮海 Охраняющий моря «Chen Hai»

«**Фэйлу**» 飛龍 Летящий дракон



5. И. Линейный корабль Sachsen.

2000 x 1412 (625 KB)

«Baden» — заложен в 1876 г. («Кайзерише верфт»; Киль). спущен 28.07.1880 г., в строю с 24.09.1883 г.

«Bayern» — заложен в 1874 г. («Кайзерише верфт»; Киль), спущен 13.05.1878 г., в строю с 1.08.1881 г.

«Sachsen» — заложен в 1875 г. («Вулкан»; Штеттин), спущен 12.07.1877 г., в строю с 20.10.1878 г.

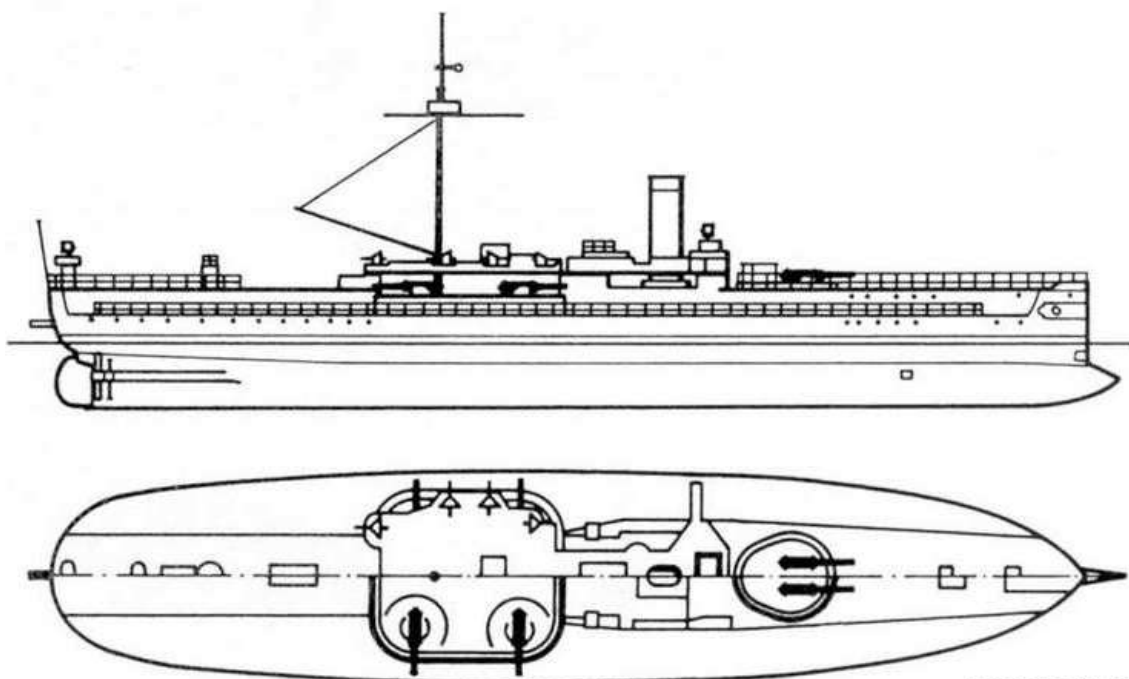
«Wurtemberg» — заложен в 1876 г. («Вулкан»; Штеттин), спущен 9.11.1878 г., в строю с 9.05.1881 г.

Водоизмещение 7935 т; размеры 98,2 x 18,7 x 6,53 м.

2 вертикальные ПМ 6200 л.с; 8 котлов; 2 винта; скорость 15,5 узлов. Запас угля 420 (в перегруз до 700) тонн, дальность плавания 1940 миль на 10 узлах.

Бронирование (крупн): пояс 254—152 мм, брустверы 254 мм. казематы и цитадель 203—152 мм, палуба 75—25 мм, боевые рубки: носовая 140 мм, кормовая 15 мм.

Вооружение: 6—240-мм, 8—105-мм орудий.



WWW.KORABLEU

Проданы Германией в 1897г. Прошли капитальный ремонт в Германии в 1896-97гг. Южный флот.

Броненосцы береговой обороны типа "Чаюнь"--2 единицы

«**Чаюнь**» 超勇 Выдающийся герой «Chao Yung»

«**Янвэй**» 扬威 Являющий силу «Yang Wei»



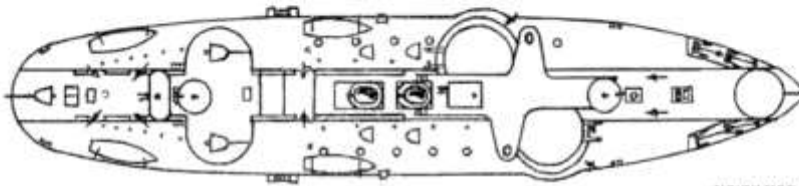
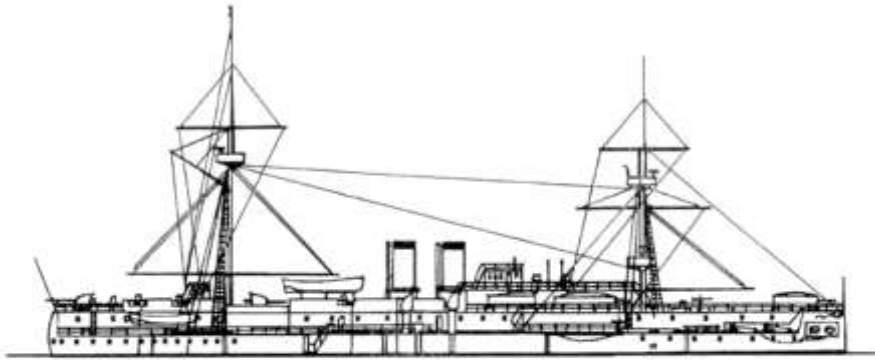
заложены в 1880 г. («Вулкан»; Штеттин), спущен в 1882 г., в строю с 1884 г.

Водоизмещение 8670 тонн; размеры 93,9 x 18 x 6,1 м.

2 ВПМ ТР 10000 л.с, 8 котлов, 2 винта; скорость 16,5 узлов.

Броня Гарвей : цитадель 256—203 мм, барбет 205 мм, башни ГК 152—75 мм, палуба 75 мм, рубка 305 мм, башни среднего калибра 50 мм.

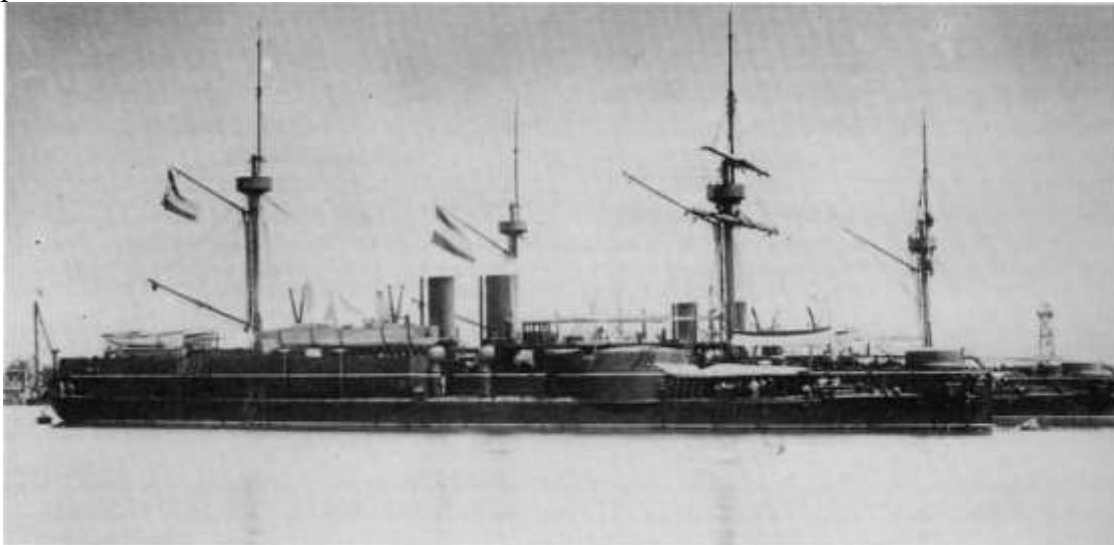
Вооружение: 4—240/40 мм, 1— 164/45-мм, 3--138 мм орудия, 8 пулеметов.



WWW.KORABLEU

В конце 70-х гг. XIX века власти императорского Китая решили создать современный военный флот. В рамках этой программы они заказали в Европе ряд кораблей новейшей конструкции. Немецкая верфь «Вулкан» в Штеттине получила заказ на два стальных броненосца.

В их проекте, разработанном немецкими конструкторами, объединились черты сразу двух прототипов — цитадельного немецкого броненосца «Sachsen» и башенного английского броненосца «Inflexible».



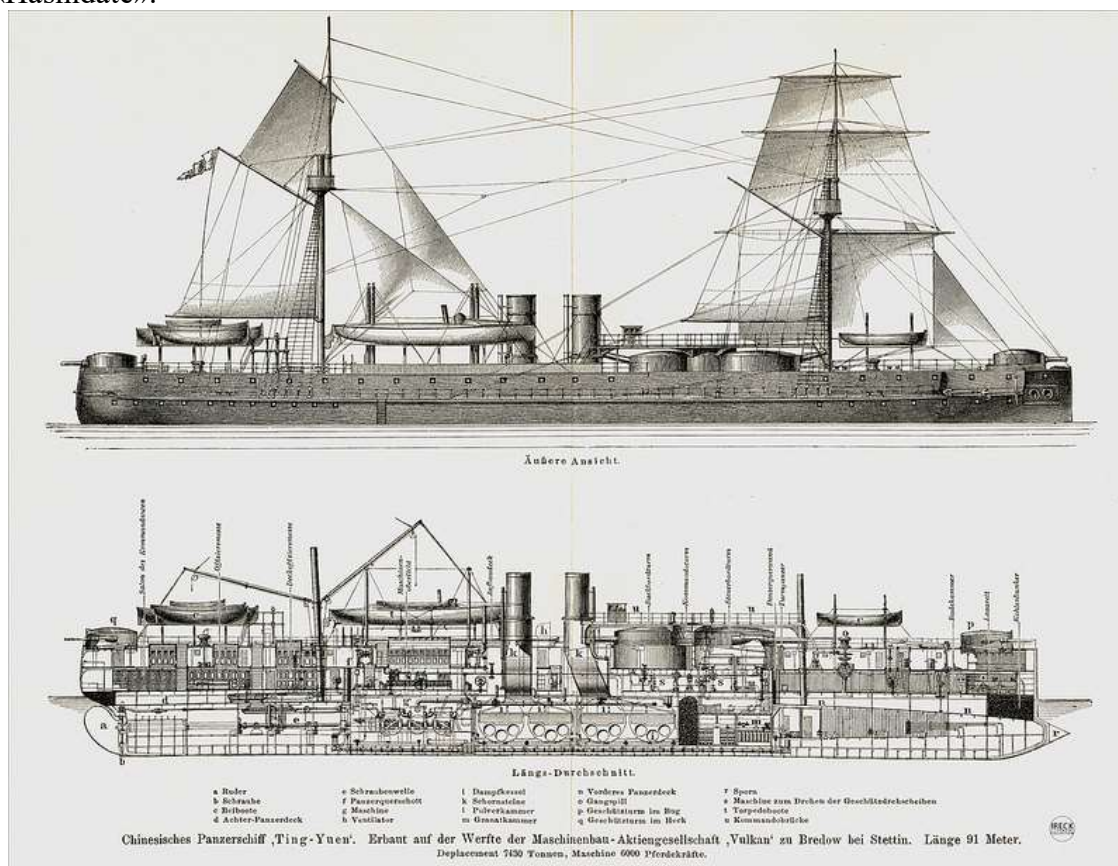
От первого они заимствовали размеры и основные конструктивные особенности (внутри цитадели размещались артиллерийские погреба и силовая установка), от второго — эшелонное расположение артиллерии и общую схему бронирования.

Корабли успешно прошли приемные испытания в 1884 году, но из-за франко-китайского конфликта их отправка заказчику задержалась на год. Китайские броненосцы были еще более необычными кораблями, чем их немецкие прототипы, корабли типа «Sachsen».

Главная артиллерия — пушки Круппа с длиной ствола в 20 калибров размещались эшелонно и «зеркально»: на «Ting Yuan» вперед выступала левая башня, на «Chen Yuan» — правая. Это было сделано для того, чтобы увеличить секторы обстрела при движении корабля в строю фронта. Примечательно, что эти пушки оказались мощнее установленных на броненосцах германского флота. Там стояли только 240—280 мм орудия.

Бронирование корпуса повторяло схему «Sachsen». Но длина цитадели была увеличена до 44 метров, а толщина брони компаунд — до 356 мм. Кроме того, по всей длине корпуса простиралась верхняя палуба, покрытая 3-дюймовыми (75 мм) железными плитами. Во время войны с Японией в 1894—95 гг. оба «юаня» составляли основное ядро китайской Северной эскадры. В сражении при Ялу они вынесли главную тяжесть дуэли с крейсерами отряда Ито. «Ting Yuan» и «Chen Yuan» получили более чем 200 попаданий каждый, но сохранили боеспособность, причем их броня ни разу не была пробита, что в конечном счете вынудило японцев прекратить бой.

Несмотря на явный успех скорострельной артиллерии японских броненосных и бронепалубных крейсеров (именно они потопили 5 китайских крейсеров), крупнокалиберные пушки китайских броненосцев тоже «сказали свое слово». Так, самым пострадавшим в отряде Ито стал флагманский крейсер «Matsushima»: 305-мм снаряд, разорвавшийся на батарейной палубе, убил 58 и ранил 7 человек, а также вызвал пожар. В результате японскому командующему пришлось перенести свой флаг на крейсер «Hashidate».



После окончания войны переименованы в "Чаоюн" и "Янвэй".

Прошли капитальный ремонт и модернизацию во Франции в 1898-99 гг.

Северная эскадра

Малый броненосец береговой обороны "Лунвэй"



Год и место постройки: 1889, Китай, Фучжоу

Водоизмещение, т: 2150

Размерения, м: длина x ширина x осадка 59,9x12,1x4,1

Силовая установка: 2 паровые машины простого расширения 4 цилиндрических котла.

Мощность, л.с.-2400; Скорость, уз10,5; Запас угля нормальный,т-300

Бронирование, мм

пояс-203-125 мм, барбет, боевая рубка - 125 мм, палуба - 50 мм, щиты орудий - 25 мм

Вооружение:

1 - 260-мм/22 Круппа, 2 - 150-мм/35 Круппа, 4 - 47-мм Гочкиса, 2 митральезы. Гатлинга

Экипаж, чел. 204

29 января 1888 г. броненосец был спущен на воду. Церемонию почтил своим присутствием начальник Фучжоуского арсенала, совершивший традиционные обряды в честь богини Мацзу - Владычицы Моря, духа реки Миньцзян и духа-покровителя корабля. После этого настал черед достройки броненосца на плаву, продолжавшейся до весны 1889 г. Таким образом, строительство «Лунвэй» заняло чуть больше двух лет. Стоимость корабля составила 524 000 серебряных лян. 15 мая 1889 г. броненосец вышел на ходовые испытания, в которых вновь приняло участие адмиралтейское начальство. Форсируя ход, механикам удалось разогнать «Лунвэй» до 12,5 узлов, значительно превысив проектную скорость. Возможно, такая нагрузка оказалась чрезмерной. Вскоре после полудня корпус броненосца внезапно сотрясла сильная вибрация, а скорость хода резко упала. При осмотре кормовой части ныряльщиком выяснилось, что корабль лишился правого винта. С трудом дотянув до завода, «Лунвэй» встал в ремонт, продлившийся целых три месяца. На повторные испытания он вышел только 28 сентября 1889 г. - эту дату и следует считать началом службы броненосца. Первым командиром корабля стал Линь Юнмо. Вместе с экипажем (в разное время - от 145 до 204 человек) ему постоянно приходилось бороться с неполадками разной степени тяжести.

К этому времени броненосец имел следующее вооружение: одно 260-мм барбетное орудие Круппа образца 1880 г., два 150-мм орудия Круппа на бортовых спонсонах, четыре 47-мм скорострельных пушки Гочкиса и две 10-ствольные митральезы Гатлинга. Длина ствола 260-мм орудия составляла 22 калибра. Вес ствола равнялся 21,7 т, еще около 15 т приходилось на долю станка. Орудие использовало три вида снарядов весом около 162,1 кг - бронебойный, фугасный и шрапнельный. Вес порохового заряда составлял 48 кг. Дальность стрельбы достигала 7400 м при максимальном угле возвышения 16,5°; у дула

бронепробивный снаряд пробивал 391 мм железной брони. В оконечностях броненосца были установлены два 350-мм аппарата.



Корабль имел характерный и не слишком изящный облик: борта с заметным завалом внутрь, низкий полубак и высокий мостик, напоминающий этажерку. Единственная мачта и высокая дымовая труба довершали картину. 10 апреля 1889 г. броненосец перешел из Фучжоу в Шанхай. Оттуда корабль должен был проследовать в Тяньцзинь. Между тем наместнику столичной провинции Чжили и создателю Бэйянского флота Ли Хунчжану (1823-1901) уже было известно о проблемах, возникших во время испытания броненосца. Будучи сторонником покупки боевых кораблей за границей, он отнюдь не горел желанием видеть «Лунвэй» в состав своей «домашней» эскадры. В своем послании на имя начальника Фучжоуского адмиралтейства «вице-король» Севера откровенно писал: «Лунвэй» - ненадежный корабль. Если он придет на Север, у меня не найдется человека, желающего принять над ним командование». После этого «Лунвэй» надолго застрял в Шанхае. Его поставили в док английского судоремонтного завода и вызвали из Фучжоу бригаду адмиралтейских специалистов. В конце-концов, с помощью срочно закупленных иностранных материалов, большую часть «детских болезней» броненосца удалось вылечить. 2 декабря 1889 г. Бэйянский флот вышел из Вэйхайвэя в очередной учебный поход на Юг. По традиции, первым портом захода на пути отряда был Шанхай. 12 декабря командующим флотом адмирал Дин Жучан и его заместитель, англичанин У. Лэнг, посетили «Лунвэй» и приняли участие в очередных испытаниях - третьих по счету. На пробеге, продолжавшемся 3 часа, броненосец показал скорость 11 узлов и заслужил удовлетворительную оценку. Несмотря на это, осторожный Ли Хунчжан распорядился отправить «Лунвэй» обратно в Фучжоу с тем, чтобы весной следующего года он смог присоединиться к флоту на обратном пути в Желтое море. Отсылая броненосец к месту постройки, Дин Жучан составил подробную ведомость работ, которые, по его мнению, надлежало выполнить техникам адмиралтейства. Весной 1890 г. Ли Хунчжан известил начальника верфи о том, что в соответствии с правилами Бэйянского флота, корабль должен сменить имя на «Юйюань». Неожиданно оказалось, что в составе Наньянского

флота уже имеется корабль с таким названием. По предложению Пэй Иньсэня, броненосец получил имя «Пинъюань», под которым и вошел в историю.

8 мая 1890 г. отряд кораблей Бэйянского флота во главе с броненосцем «Динъюань» зашел в Фучжоу. Когда 28 числа того же месяца они вышли в море, «Пинъюань» уже занимал место в колонне. По прибытии флота в Вэйхайвэй командиром броненосца был назначен выпускник Фучжоуской морской школы Ли Хэ.

Главным событием в карьере броненосца стала японо-китайская война 1894-1895 гг.

Победы, одержанные японцами в Корее, заставили китайское командование озаботиться срочной переброской подкреплений. Для этой цели было решено использовать зафрахтованные пароходы, направлявшиеся в порт Дадунгоу, в устье р. лу. Гибель транспорта «Коушинг» («Гаошэн»), расстрелянного японским крейсером «Нанива» 25 июля 1894 г., заставили адмирала Дин Жучана задействовать главные силы флота для прикрытия перевозок. 12 сентября флот вышел из Вэйхайвэя и четыре дня спустя прибыл к устью Ялу. «Пинъюань», легкий крейсер «Гуанбин», две «алфавитные канонерки» и пара миноносцев вошли в реку для охраны места высадки войск. Остальные суда эскадры встали на якорь в 12 милях от берега. В 10 ч. утра 17 сентября 1894 г. на юге показался густой дым. Вскоре стало ясно, что к месту стоянки судов подходит вся японская эскадра. Двенадцати крупным кораблям Бэйянского флота противостояли одиннадцать крейсеров адмирала Ито Сукэюки. У японцев не было броненосцев, поэтому на стороне Дин Жучана оставалось преимущество в тоннаже, бронировании и количестве тяжелых орудий.

Возможно, поэтому китайский адмирал не спешил вызвать из реки «Пинъюань».

В 12.30 японский флагман «Мацусима» поднял стеньговый флаг, означавший сигнал к началу сражения. Превосходя китайцев в скорострельной артиллерии, японцы разделились на два отряда и активно маневрировали, осыпая противника дождем снарядов. Преимущество в скорости также было на стороне моряков микадо. Ближе к 14.00 китайские корабли в устье Ялу наконец разглядели сигнал, предписывающий им присоединиться к эскадре. Действуя в паре, «Пинъюань» и «Гуанбин» вышли в море и оказались на правом крыле китайского боевого построения. В 14.30 броненосец завязал бой с крейсером «Мацусима» на дистанции 2300 м. Японский флагман, подвергавшийся в бою наиболее интенсивному обстрелу, уже имел несколько попаданий. Постепенно сближаясь, корабли вели артиллерийскую дуэль, во время которой комендорам «Пинъюань» удалось добиться успеха. 260-мм снаряд угодил в среднюю часть левого борта «Мацусимы» и оказался в кают-компани, превращенной в перевязочный пункт. Пролетев через него, он пробил дюймовую переборку и поразил минное отделение левого борта. Сорвав со станка заряженный (!) минный аппарат и убив 4 матросов, снаряд пробил еще одну переборку и вывел из строя запирающий механизм 320-мм орудия крейсера, обращенного в корму. При этом снаряд раскололся, но взрыва не произошло. Только чудо спасло японцев от детонации собственных боеприпасов. Всего за время боя крейсер «Мацусима» получил 13 попаданий тяжелыми снарядами и потерял около 100 человек команды. Снаряд с «Пинъюань» причинил ему самые серьезные повреждения, заставив адмирала Ито перенести свой флаг на однотипный крейсер «Хасидате». Между тем «Пинъюань» около 15.30 добился попадания в крейсер «Ицукусима». После этого он сам попал под сосредоточенный огонь японцев и загорелся. Его 260-мм орудие было выведено из строя и около 16.30 броненосец вышел из боя, борясь с многочисленными пожарами и медленно уходя в направлении Порт- Артура. Еще через час канонада стихла, и сражение завершилось.

После первоочередного ремонта «Пинъюань» перешел из Порт-Артура в Вэйхайвэй, где и оставался до конца войны.

В 1896 году ему возвращено имя "Лунвэй"

Южный флот

Бронепалубные крейсера—13 ед.

Бронепалубный крейсер типа «Хайлун» — 7 ед.



"Хайлун", Морской дракон, заложен в 1897 («Armstrong», Элсвик). спущен 11.01.1899, в строю с 1900.

"Хайцин", Морской носорог, заложен в 1898 («Armstrong», Элсвик). спущен 19.06.1899, в строю с 1900.

«Хэнхай» Пересекающий моря, заложен 19.01. 1899г.(«Armstrong», Элсвик), спущен 05.03.1900, в строю с 1899.

«Хайцзин» 海鏡 Морская гладь **«Hai Tsien»**, заложен 28.06.1899 («Armstrong», Элсвик) спущен 09.08.1900, в строю с 1901.

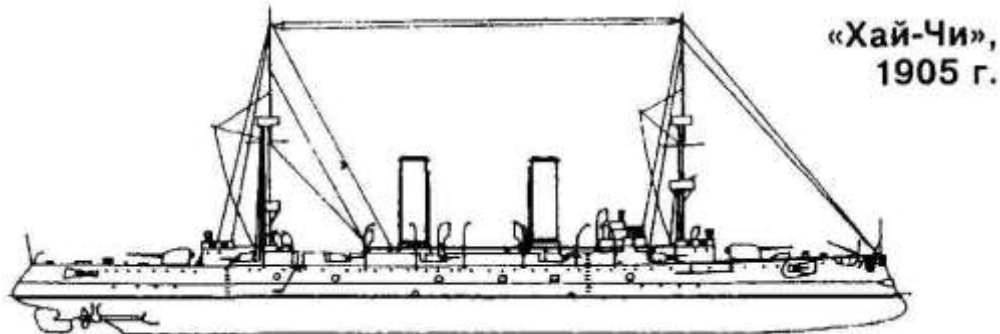
Мэйюнь» 湄雲 Облако над рекой **«Mei Yun»**

«Хайчи» 海圻 **«Hai Chi»** 1896/24.1.1898/1899 («Armstrong», Элсвик)



«Хайтянь» 海天 «*Hai Tien*» 1896/1898/1899 («Armstrong», Элсвик)

Водоизмещение 4300 тонн; размеры 120,7 x 14,22 x 5,11 м.
2 паровые машины тройного расширения по 8500 л.с. каждая, 12 цилиндрических котлов, 2 вала; скорость 24 узла. Запас угля 900— 1000 тонн.
Бронирование: палуба 37мм(скосы 76мм), щиты 115мм, элеваторы 102мм, рубка 152мм.
Вооружение: 2-203-мм L/45, 10-120-мм L/45, 12-47-мм, 4—37-мм орудия, 6 пулеметов, 5—457-мм торпедных аппаратов (1 подводный курсовой, 4 надводных траверзных).
Экипаж 350 человек.

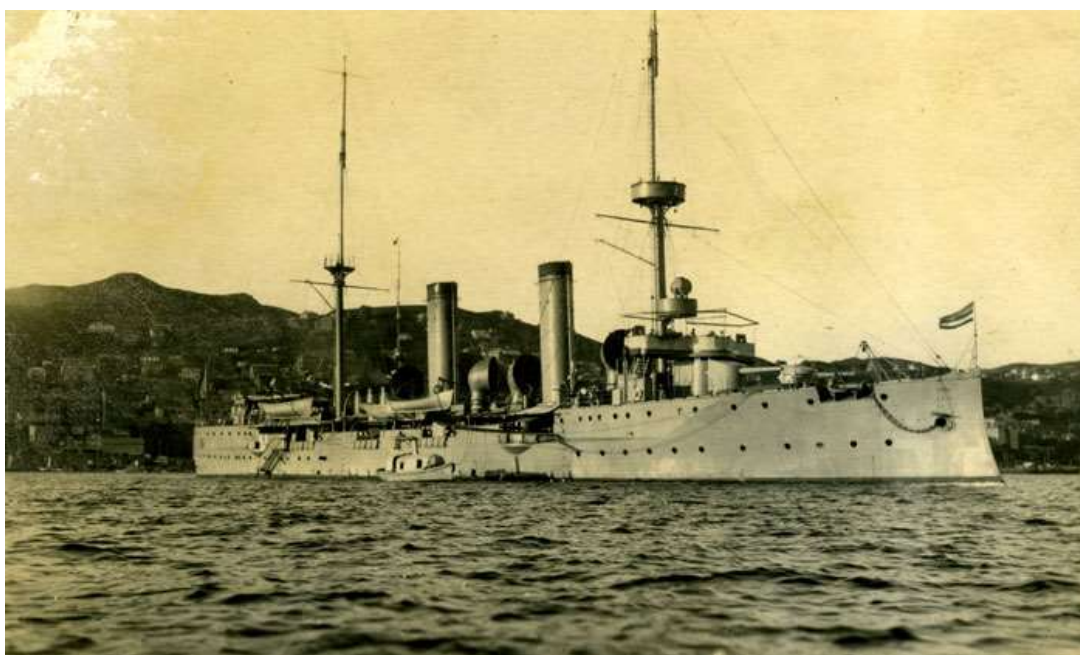


Типичные «элсвикские» крейсера со стальным корпусом; силуэт отличали две трубы и две мачты. «*Hai Tien*» на испытаниях развил 24,1 узла при форсированной мощности машин 17000 л.с.

203-мм орудия, размещенные в оконечностях в палубных щитовых установках, имели электрический привод механизмов наводки. 120-мм пушки находились побортно. Броня гарвеевская, палуба простиралась на всю длину корпуса.

Северная эскадра

Бронепалубные крейсера типа «*Hai Yung*» — 3 ед.



«Хайжун» 海容 «*Hai Yung*» — заложен в 1896 («Vulcan A.G.», Штеттин), спущен 15.09.1897, в строю с 1898.

«Хайчоу» 海筹 «*Hai Chou*» — заложен в 1896 («Vulcan A.G.», Штеттин), спущен 11.12.1897, в строю с 1898.

«Хайчэнь» 海琛 «*Hai Chen*» — заложен в 1896 («Vulcan A.G.», Штеттин), спущен 12.02.1898, в строю с 1898.

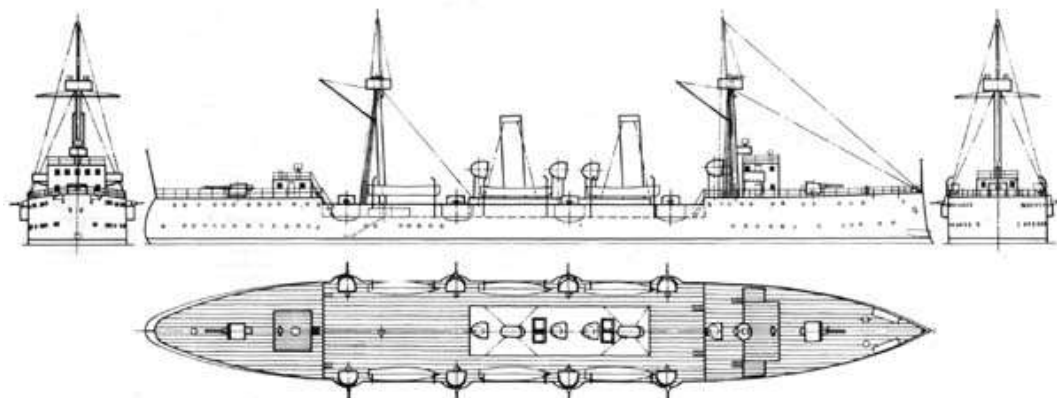
Водоизмещение 2950 т; размеры 99,97 х 12,42 х 5,79 м.

2 вертикальные ПМ тройного расширения, 7500 л.с, 8 цилиндрических котлов, 2 вала; скорость 19,5 узла. Запас угля 580 т.

Бронирование: палуба 37-70 мм, щиты 50 мм, рубка 37 мм.

Вооружение: 2-150-мм L/40, 8-105-мм 1/40, 6—47-мм орудий, 6 пулеметов, 2—356-мм НТА.

Экипаж 244 человека.



Малые бронепалубные крейсера. Толщина броневой палубы достигала 70 мм над МО и КО, в оконечностях она уменьшалась до 37 мм.

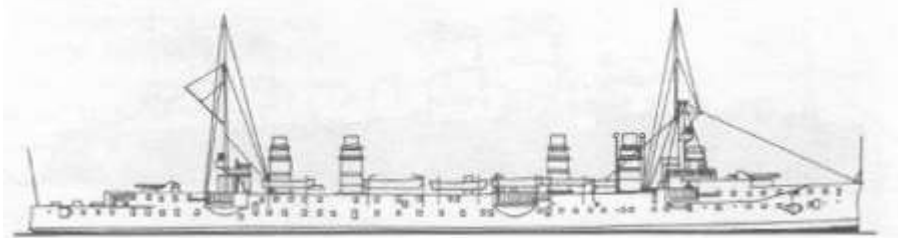
Два 150-мм орудия стояли на полубаке и на полюйте; 120-мм пушки были размещены побортно на шкафуте.

Северная эскадра

Бронепалубный крейсер «Хай-Ан» («*Hai An*») (бывш. франц. «*Jurien de la Graviere*»)



Заложен в 11.1897 (верфь ВМФ, Лорьян), спущен 26.07.1899, в строю с 1903.



Водоизмещение 5692 т; размеры 137 х 15 х 6,3 м.

3 вертикальные ПМ тройного расширения, 17400 л.с, 24 котла Гюйо дю Тампля, 3 вала; скорость 22,9 узла. Запас угля 896 т.

Бронирование: палуба 35—55 мм (скосы 55—65 мм), щиты 70 мм, барбеты 70 мм, элеваторы 25 мм, рубка 100 мм.

Вооружение: 8— 164-мм L/45 Mle1893, 2—450-мм торпедных аппарата.

Экипаж 463 человека.

Северная эскадра

Бронепалубные крейсера типа «Arrogant» -- 2 ед.

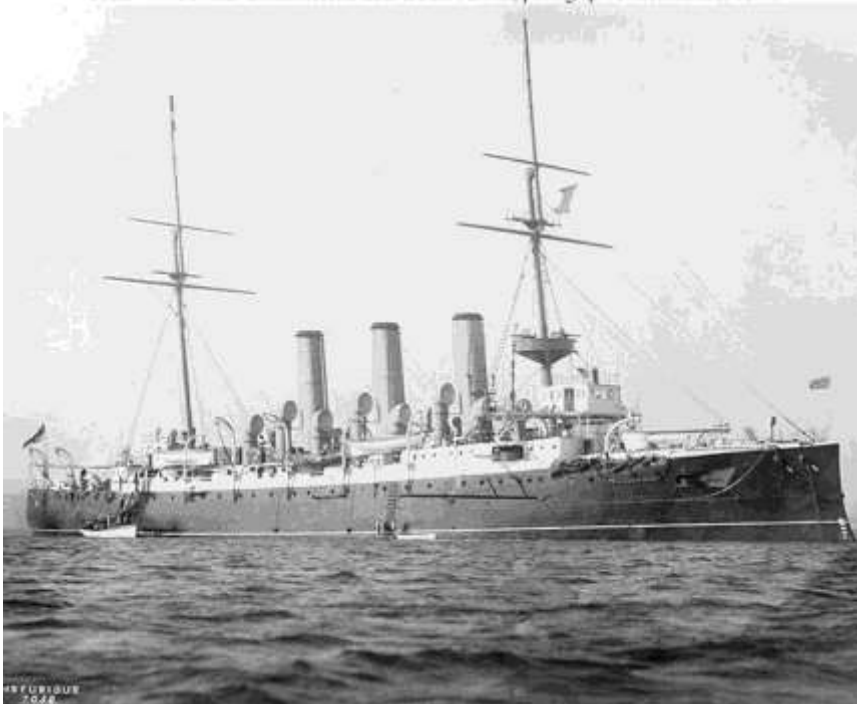
«*Гуанцзя*» 广甲 Гуандунский №1 «Kiang Chia»

— заложен в 1895 (верфь ВМФ, Девонпорт), спущен 26.05.1896, в строю с 1898. *Бывший англ. «Arrogant»*. Продан Китаю в 1904 году

«*Гуанъи*» 广乙 Гуандунский №2 «Kiang Yi»

(*бывший англ. «Furious»*) — заложен 10.06.1895 (верфь ВМФ, Девонпорт), спущен 3.12.1896, в строю с 1.07.1898. Продан Китаю в 1904 году

Photo # NH 61062 British second class cruiser Furious, photographed circa the later 1890s

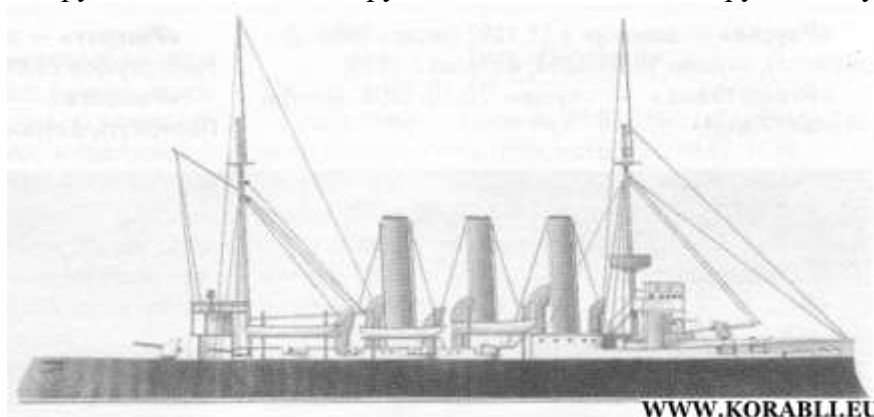


Водоизмещение 5842-5850 т; размеры 104,24 х х 17,53 х 6,1 м.

2 ПМ тройного расширения, 10263 л.с. (форсированный режим), 18 котлов Бельвиля, 2 вала; скорость 18-19 узлов. Запас угля 1175 т.

Бронирование: палуба 37 мм (скосы 76 мм), борт 51 мм, щиты 114 мм, гласис МО 102 мм, рубка 229 мм.

Вооружение: 10-152 мм орудий, 8-76-мм, 3-47-мм орудия, 5 пулеметов, 3-457-мм ТА.



Крейсера 2-го класса, заказанные по программе 1895/1896. Создавались как для эскадренной службы, так и для действий на удаленных коммуникациях. Кроме того, эти корабли специально проектировались для использования в эскадренном бою таранной тактики. В целях обеспечения последнего при их разработке особое внимание уделялось обеспечению хорошей управляемости и маневренности: коэффициент отношения длины к ширине составлял всего 5,6:1 (например, у типа «Eclipse» этот показатель достигал 6,5:1). Кроме того, крейсера получили дополнительное перо руля, установленное перед основным. Диаметр полной циркуляции составлял 342 метра в сравнении с 585 метрами у «Astraea».

Корабли получили гладкопалубные корпуса (за исключением слегка приподнятого полубака). Боевой марс стоял только на грот-мачте.

Шпирон был тяжелее и имел более выраженную форму, чем это было принято в английском флоте. Детально продуманным было его крепление в форштевне, интегрированное в переднюю кромку броневой палубы и включавшее в себя 51-мм местное бортовое бронирование, продолжавшееся в корму на 12 метров.

Кроме того, боевая рубка была защищена значительно сильнее, чем обычно на крейсерах данного класса — с целью выдержать неприятельский огонь в упор. Правда, в то время идея использования тарана выглядела уже достаточно сомнительной: единственно возможной в эпоху господства скорострельных орудий являлась таранная атака одиночного, сильно поврежденного корабля противника, лишённого хода и артиллерии. Тип «Arrogant» стал первым британским крейсером 2-го класса с водотрубными котлами Бельвиля. Котлы были сгруппированы по 6 в трех отделениях. Новая техника обеспечила прирост мощности машин (трехцилиндровые тройного расширения), но заложенная в проект скорость хода уступала предшественникам: сказались архаичные обводы корпуса. Максимальная скорость достигала 18 узлов при номинальной мощности и 20 узлов при форсированном режиме.

Южный флот

Авизо--6 единиц

«*Чжэньдун*» 镇东 Охраняющая восток «Chen Tung»

«*Чжэньси*» 镇西 Охраняющая запад «Chen Hsi»

«*Чжэньнань*» 镇南 Охраняющая юг «Chen Nan»

«*Чжэньбэй*» 镇北 Охраняющая север «Chen Pei»

«**Чжэньчжун**» 镇中 Охраняющая центр «Chen Chung»

«**Чжэньбянь**» 镇边 Охраняющая границы «Chen Pien»

"Чженьбэй", "Чженьдун"

(бывшие русские корветы "Витязь" и "Рында")

1883-1884-1885/ 1883-1885-1886 гг.,

3210 т., ВПМ ТР, 10 котлов Бельвиля, 8900 л.с., 15,7 уз., 500 т. угля, 2400/10 миль/уз., палуба-38, 6*1 120/45 орудий.

Куплены у России в 1897г.,

прошли модернизацию во Франции в 1898г.

Северная эскадра

"Чженьси", "Чженьнань", "Чженьчжун"

(бывшие русские клипера "Джигит", "Наездник" и "Разбойник"),

1874-1876-1878/ 1877-1878-1879/ 1877-1878-1879

1236 т., ВПМ ТР, 4 котла Бельвиля, 3800 л.с., 16 уз., 120 т. угля, 6000/10 миль/уз., 2*1 120/45, 4*1 75 мм орудий.

Куплены у России в 1896г.,

прошли модернизацию во Франции в 1897г.

Южный флот

«Чжэньбянь»

Заложен как крейсер Гуандунского флота «Гуанбин» 2 января 1888 г. и спустили на воду 11 апреля 1891г., 18 декабря 1891 г. «Гуанбин» готов к службе. Верфь Манвэй, Фучжоу, Китай.



Водоизмещение: 1030 т

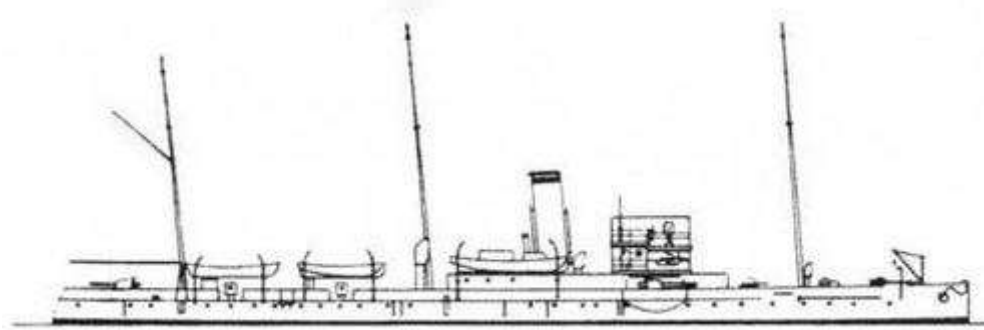
Размерения: 71,63 8,23 3,96/4,1 м

Силовая установка: 2 ПМ «компаунд», 3 цилиндрических ПК; 2400 и.л.с.

Скорость на испытаниях: 16,5 уз

Запас угля: 150 т

Вооружение: 1 - 150-мм/35 Круппа и 2 - 120-мм/40 Цзяннань, 4 - 57-мм Норденфельда, 5 37-мм Гочкиса, 4 - 350-мм ТА Шварцкопфа Экипаж: 110 чел.



после получения "Ольденбурга" от Германии переклассифицирован в Авизо и переименован. Южный флот.

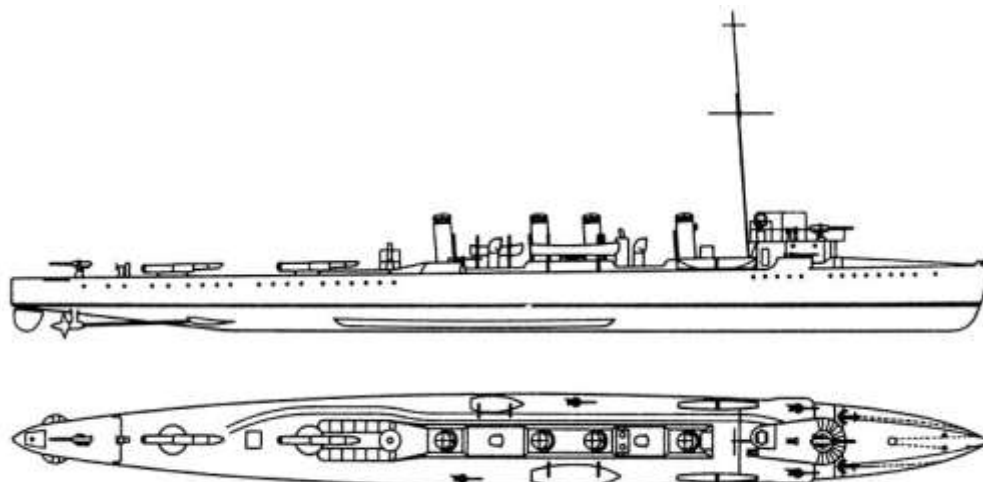
Эсминцы—20 ед.

Вкл. 8 в постройке

Эсминцы типа «Асакадзэ» — 8 ед.

строятся

«Цзои» 左一 №1 левого дивизиона «Tso I», «Tso Jih»
«Цзоэр» 左二 №2 левого дивизиона «Tso Ert»
«Цзосань» 左三 №3 левого дивизиона «Tso San»
«Юи» 右一 №1 правого дивизиона «Yu I»
«Юэр» 右二 №2 правого дивизиона «Yu Ert»
«Юсань» 右三 №3 правого дивизиона «Yu San»
«Чжунцзя» 中甲 центральный №1 «Chung Chia»
«Чжунъи» 中乙 центральный №2 «Chung Yi»



[Увеличить](#)

Япония, Мицубиси,

381/450 т, 72х6,6х1,8м. ПМ - 2, 4 ПК, 6000 л.с.=29уз. 150туг. + 20 т нефти. Эк. 70 чел. 2 — 76 мм/40, 4-76 мм/28, 2 ТА 457 мм.

Предназначаются для Северной эскадры

Эсминцы типа «Лэйкань» —11 ед.

"Лэйкань", "Лэйдуй", «Лэйкунь», «Лэйли», «Лэйлун», "Лэйлян", "Лэйсюнь", "Лэйху", "Лэйцян", "Лэйчжун", "Лэйчжэнь"

395/415 т, 65,1х6,1х2,1 м. ПМ - 2, 3 ПК, 6000 л.с.=28,5 уз., 80 туг. или 65 т нефти. Эк. 55 чел. 3 — 76 мм/40, 3 ТА 450 мм.

Все построены на верфи «Ансальдо», Италия в 1903--06гг.

Северная эскадра

«Миньцзе» 敏捷 Быстрый «Ming Che»

На переходе

390/414 т, 68,4х6,3х1,9м. ПМ - 2, 4 ПК, 6000 л.с.=28 уз., 90 т уг. Эк. 65 чел. 1 — 66 мм/45, 5-66 мм/30, 2 ТА 450 мм.

Головной эсминец серии «Хуссар» построен в Англии для Австро-Венгерского флота фирмой «Ярроу» в 1905 г., но 3.12.1906 продан Китаю.

Северная эскадра

Миноносцы--8 ед.

(все в постройке)

Миноносцы тип 1 — 8 ед.

Строятся

№ 1,2,3,4,5,6,7,8

Япония, Мицубиси, заложены в 1906г.

96т, 41,1х4,9х2,1 м. ПМ - 1, 2 ПК, 1200 л.с.=23 уз. 28 т уг. Эк. 32 чел. 1 - 47 мм, 1—37 мм, 3 ТА 457 мм.

Южный флот

Канонерские лодки—23 ед.

Вкл. 14 в постройке

Канонерские лодки типа «Бэйцзян» — 6 ед.

строятся

«Бэйцзян», «Аньлань», «Аньшунь», «Баоань», «Баолай», «Баоби».

Япония, Кавасаки, заложены в 1905 году, 752 т, 61х9х2,44 м. ПМ-2, 2 ПК, 1350 л.с. = 13 уз. 150 т уг. Эк. 85 чел. 2- 120 мм/40, 2 — 76 мм, 4 пул.
Строятся для Северной эскадры

Канонерские лодки типа «Лунмэн» — 4 ед.

Строятся для Южного флота

«Лунмэн», «Лишунь», «Лусинь», «Лушунь»

Япония, Кавасаки, заложены в 1905 г.
565 т, 54,1х8,5х2,1 м. ПМ - 2, 2 ПК, 950 л.с.=13 уз. 113т уг. Эк. 85 чел. 1-120 мм/40, 1 - 76 мм, 4-47 мм, 4 пул.

Торпедные канонерские лодки типа «Чженьтао» — 2 ед.

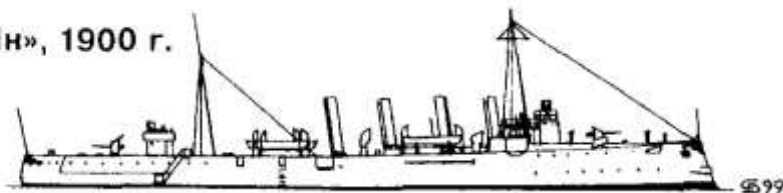
«Чженьтао», «Чженьхай».

871 т, 77,7х8,13х3,5м. ПМ - 2, 4 ПК, 6500 л.с.=23 уз. 180/360 т уг. Броня: пояс 25 мм, палуба до 25 мм. Эк. 139 чел. 1—105 мм, 3 — 57 мм, 6 — 37 мм, 2 Та 356 мм.

Построены в Китае (верфь в Фучжоу) по французскому проекту. Спущены на воду соответственно 3.3.1900 и 29.1.1899, вошли в строй к 1902 году.
Южный флот

Торпедная канонерская лодка «Фэй-Ин»

«Фэй-Ин», 1900 г.



837 т, 74,98х8,64х3,9 м. ПМ - 2, 8 ПК, 5430 л.с.=22 уз. 75/170 т уг. Эк. 145 чел. 2 - 105 мм, 6-47 мм, 4-37 мм, 3 ТА 356 мм.

Построена в Германии фирмой «Вулкан», спущена на воду 17.7.1895, вошла в строй в 1896 году.
Северная эскадра

Канонерские лодки типа «Цаоцзян» — 9 ед.

вкл. 3 в постройке

«Цаоцзян» 操江 Повелитель Янцзы «Tsao Chiang», «Tsao Kiang»
«Цзянгу», «Цзянгун», «Цзянда», «Цзянпин», "Цзянхань", "Цзянцин",
"Цзяншунь", "Цзянъань"

250 т, 44х6х2,3 м. ПМ - 2,1 ПК, 500 л.с.=14уз. Эк.62 чел. 1 -76мм, 4 пул.

Речные канонерки, заложены на верфи в Ханькоу в 1904--06гг.
Южный флот. флотилия Янцзы

Канонерская лодка «Аньнань»

169т, 37,2x5,6x1,7 м. ПМ- 1, 1 ПК, 350 л.с.=12,1 уз. 2-37 мм.

Заложена в Шанхае на верфи «Цзяннань» в 1906 году.

Южный флот

Учебный корабль

"Дэнцин"

(1895 г., 1900т, 11 уз., 2- 152мм, 6 - 120 мм, 3 - 57 мм, 1 ТА).

Северная эскадра

«Канцзи» 康濟 Ниспосылающий мир и благодать «Kang Chi»

Южный флот

Прочие.

Типа вооруженная джонка.

До 30 единиц.

