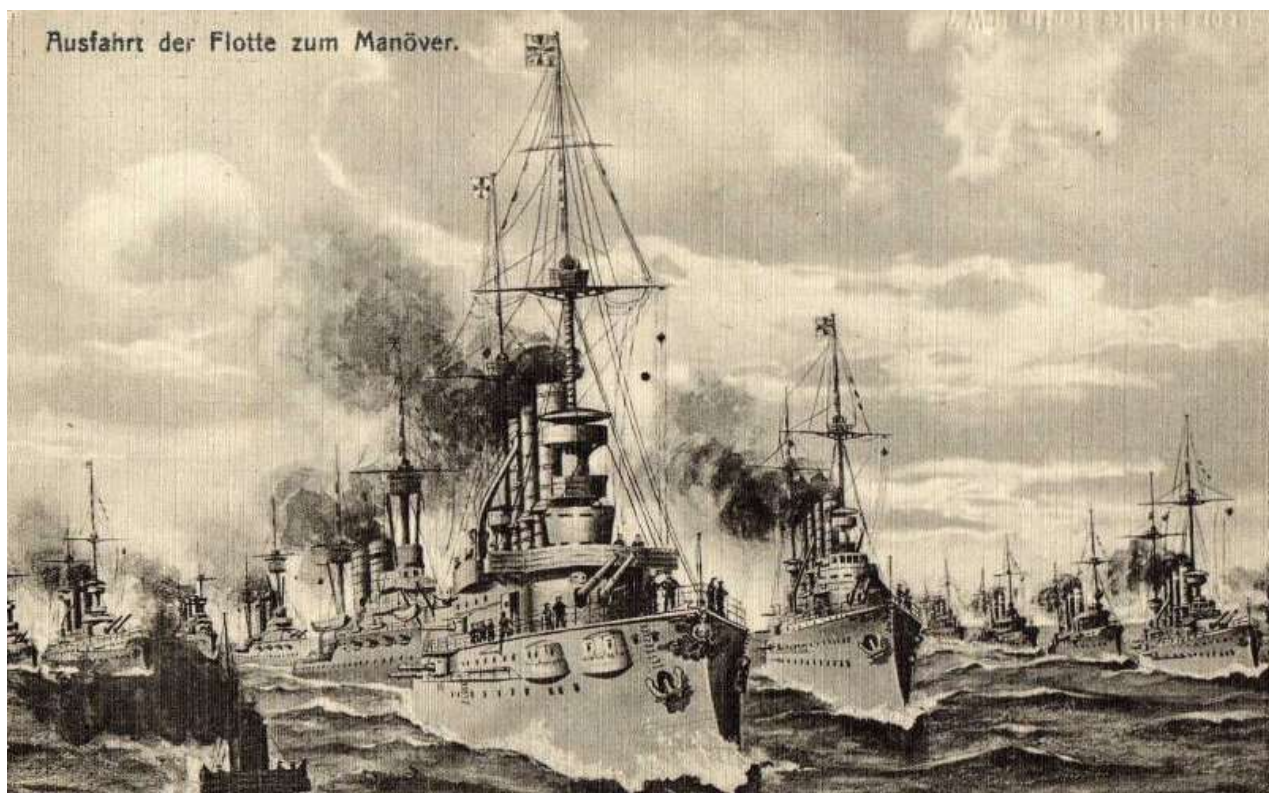


Флот Германской Империи
Императорские военно-морские силы
Kaiserliche Marine

1906





Эскадренные броненосцы --15 ед.

Эскадренные броненосцы типа «Мекленбург» — 15 ед.



«*Виттельсбах*» (Wittelsbach) Кз.В.Х. 1899/3.7.1900/15.10.1902

«*Веттин*» (Wenin) Шх.Д. 1899/6.6.01/1.10.1902

«*Церинген*» (Zahringen) Гр.в.К. 1899/12.6.01/25.10.1902

«Швабен» (Schwaben) Кз.В.Х. 1900/19.8.01/13.4.1904

«Мекленбург» (Mecklenburg) Вл.Шт. 1900/9.11.01/25.6.1903

«Брауншвейг» (Braunschweig) Грв.К. 1901/20.12.02/15.10.1904

«Эльзас» (Elsass) Шх.Д. 1901/26.5.03/29.11.1904



«Гессен» (Hessen) Грв. К. 1902/18.9.03/19.9.1905



«Пройссен» (Preussen) Вл.Шт. 1902/30.10.03/12.7.1905

«Лотринген» (Lothringen) Шх.Д. 1902/27.5.04/18.5.1906

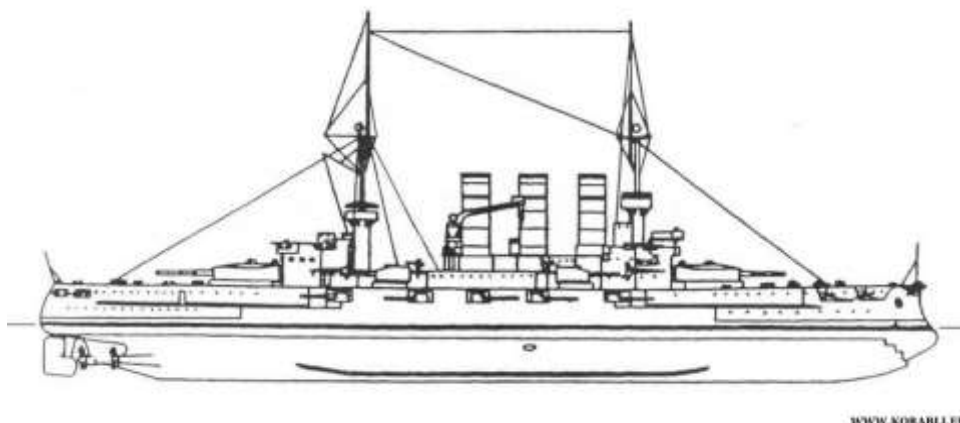
"Вёрт" (Worth) Кз. В. X 1903-05-06

"Бранденбург" (Brandenburg) Вл.Шт. 1903-05-06

" Кайзер Фридрих III " (Friedrich III) Грв.К. 1903-05-06

"Вайссенбург" (Weissenburg) Кз.В.Х.1904-05-06

"Курфюрст Фридрих Вильгельм" (Kurfurst Friedrich Wilhelm) Щх.Д. 1903-05-06



Водоизмещение 14390 т; размеры 127,7 х 25,6 х 8,1 м.

3 ПМ 17700 л.с, 3 винта, 10—14 котлов; скорость 18,7 узлов. Запас угля 1665 тонн, дальность плавания 5500 миль.

Бронирование: пояс 225 мм в средней части, 100 мм в оконечностях, верхний пояс 140 мм, каземат и башни СК 150 мм, башни ГК и барбетты 250 мм, верхняя палуба 40 мм, скосы 140 мм, рубка 300 мм.

Вооружение: 4—280-мм, 14—150-мм. 18—88-мм, 8 пулеметов; 6—450-мм торпедных аппаратов (1 подводный и 5 надводных).

Экипаж 691 человек.

Броненосцы береговой обороны типа «Зигфрид» — 8 ед.



«Agir» — заложен 28.11.1892 («Kaiserliche Werft»; Киль), спущен 3.04.1895, в строю с 15.10.1896 гг.

«Beowulf» — заложен в 1889 (верфь «Weser»; Бремен), спущен 8.11.1890, в строю с 1.04.1892 гг.

«Frithyof» — заложен 15.02.1890 (верфь «Weser»; Бремен), спущен 21.07.1891, в строю с 23.02.1893 гг.

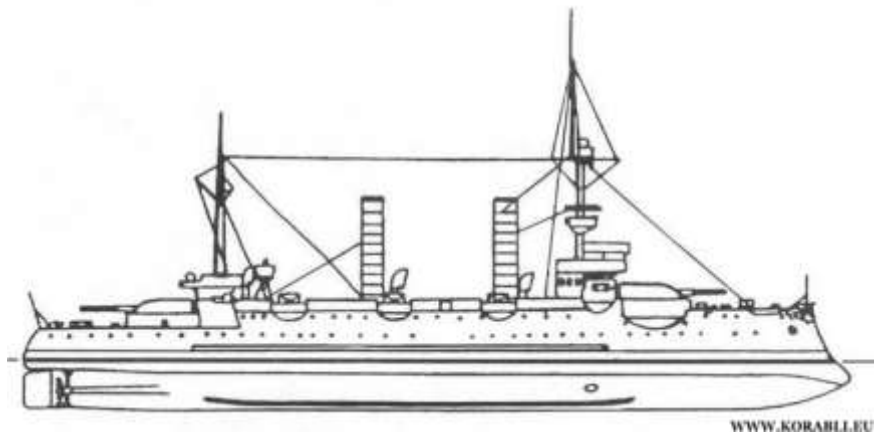
«Hagen» — заложен 14.09.1891 («Kaiserliche Werft»; Киль), спущен 21.10.1893, в строю с 2.10.1894 гг.

«**Heimdall**» — заложен 2.11.1891 («Kaiserliche Werft»; Киль), спущен 27.07.1892, в строю с 7.04.1894 г.

«**Hildebrand**» — заложен в 12.1890 («Kaiserliche Werft»; Киль), спущен 6.08.1892, в строю с 28.10.1893 г.

«**Odin**» — заложен 15.04.1893 («Kaiserliche Werft»; Данциг), спущен 3.11.1894, в строю с 22.02.1896 г.

«**Siegfried**» — заложен 27.12.1888 (верфь Круппа «Germania»; Киль), спущен 10.08.1889, в строю с 29.04.1890 г.



Водоизмещение 3740 т; размеры 79 x 14,9 («Agir» и «Odin» 15,4 м) x 5,74 м.

3 ПМ тройного расширения 5300 л.с, 2 винта, 4 локомотивных котла (после модернизации 8 водотрубных); скорость 14,4—15,5 узлов. Запас топлива: 220 тонн угля, 220 тонн нефти (позже 350 тонн угля и 500 тонн нефти), дальность плавания 1490 миль на 10 узлах (после модернизации 3400 миль).

Бронирование (сталежелезная броня «компаунд»): пояс 220—120 мм, башни и барбеты 200 мм, щиты 30 мм, палуба 35—30 мм, боевая рубка 80—30 мм.

Вооружение: 3—240-мм, 8—88-мм орудий.

После модернизации: броня заменена на крупновскую, 3—240-мм, 10—88-мм, 6—37-мм орудий, 4—8-мм пулемета; 4—350-мм торпедных аппарата.

Экипаж 276 человек (20 офицеров).

В конце 80-х годов в дополнение к броненосным канонерским лодкам немцы заложили серию броненосцев береговой обороны из восьми кораблей типа «Siegfried».

При водоизмещении всего лишь 3700 тонн они были вооружены тремя 240-мм орудиями и обладали высотой борта, достаточной для плавания в Балтийском море. Орудия главного калибра располагались в трех башнях, две из которых размещались рядом в носу, в поднятых барбетах, еще одна — в корме. 88-мм скорострельные пушки, прикрытые броневыми щитами, размещались по углам надстройки и в бортовых спон-сонах. Торпедное вооружение состояло из одного носового и двух траверзных подводных торпедных аппаратов, а также кормового надводного.

Корабли имели броневой пояс высотой 2,1 метра, возвышавшийся над водой на 1,4 метра. Жизненно важные части корабля прикрывала 30-мм броневая палуба, проходящая по верхней кромке пояса.

Поскольку «зигфриды», хотя и были броненосцами береговой обороны, показали прекрасные мореходные качества и могли совершать дальние океанские переходы, слишком малый запас угля оказался весьма чувствительным недостатком. Поэтому в ходе модернизации, произведенной в 1902—04 гг., у них заменили котлы на более мощные, поменяли броню и значительно увеличили запас топлива. Дальность плавания увеличилась сразу на две тысячи миль.

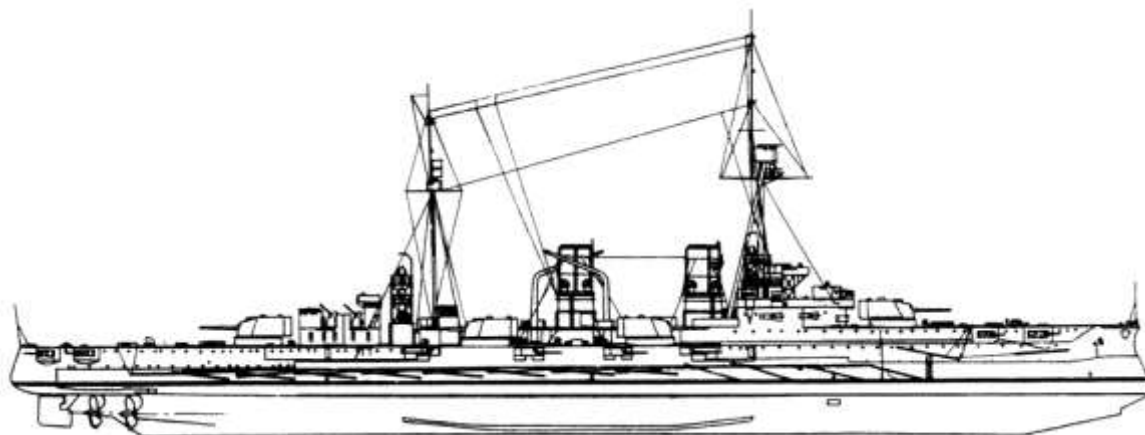
В состав артиллерийского вооружения были добавлены два 88-мм орудия и шесть 37-мм скорострельных (револьверных) пушек. Старые торпедные аппараты заменили новыми 450-мм. Вместо стальной 80-мм боевой рубки установили другую, защищенную 180-мм крупновской броней. На основании опыта японо-китайской и карибской войн с броненосцев сняли лишнее дерево, заменив все, что можно, металлическими частями.

Большие (Броненосные) крейсера--8 ед.

(вкл. 3 в постройке)

Большие (Броненосные) крейсера типа «Арминий» — 3 ед.

В постройке



«Шёнинг» (Schöning) заложен в 1905 («Blohm & Voss», Гамбург), спущен 22.03.1906.

«Арминий» (Arminius,) заложен в 1904 («Weser A.G.», Бремен), спущен 14.06.1906.

«Штейнау» (Steinau) заложен в 1904 (верфь Круппа «Germania»; Киль), спущен 10.08.1906

Водоизмещение 17.526 т; размеры 161,8 х 24,5 х 8,84 м.

3 Паровые машины, 38320 л.с, 18 котлов, 3 вала; скорость 24,6 узла. Запас угля 2850 т; дальность плавания 6000 миль.

Бронирование: пояс 65-180 мм, казематы 140 мм, палуба 70 мм (скосы 50 мм), башни 150-180 мм, носовая рубка 200-250 мм, кормовая до 140 мм.

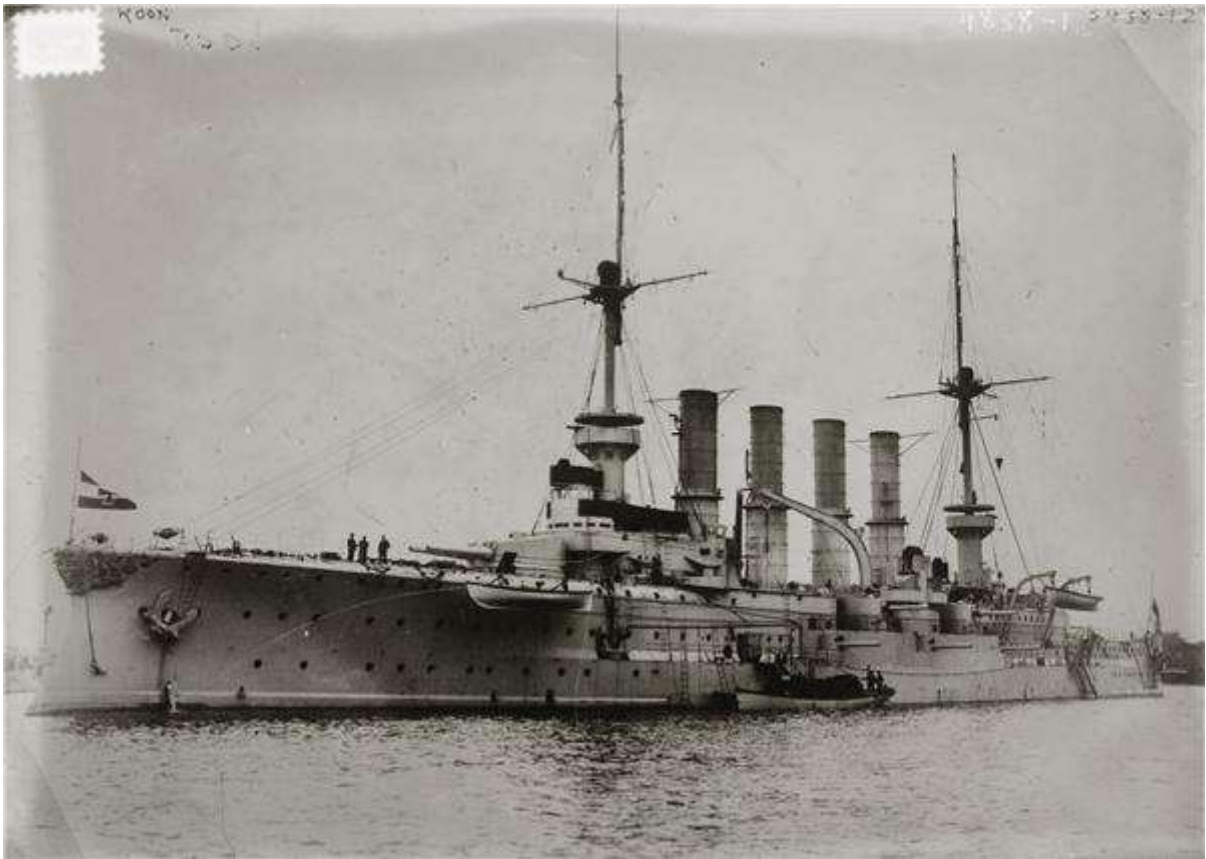
Вооружение: 12-210-мм L/45 (6 х II), 8-150-мм L/45, 16-88-мм орудий, 4-450-мм подводных ТА (1 надводный, 1 подводный курсовой, 2 подводных траверзных).

Экипаж 853 человека..

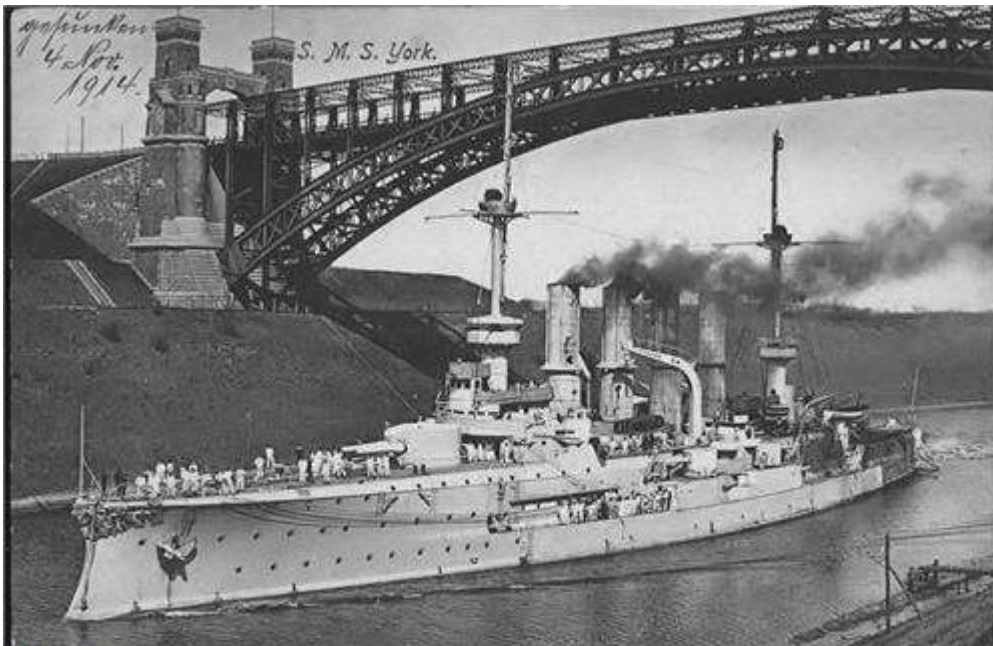
Имели отличное для своего класса бронирование и противоторпедную защиту, были крупнее и быстрее, чем тип «Roop».

Большие (Броненосные) крейсера типа «Йорк» — 2 ед.

«Roop» — заложен в 1902 (верфь ВМФ. Киль), спущен 27.06.1903, в строю с 5.04.1906.



«*Yorck*» — заложен в 1903 («Blohm & Voss», Гамбург), спущен 14.05.1904, в строю с 21.11.1905.



[Увеличить](#)

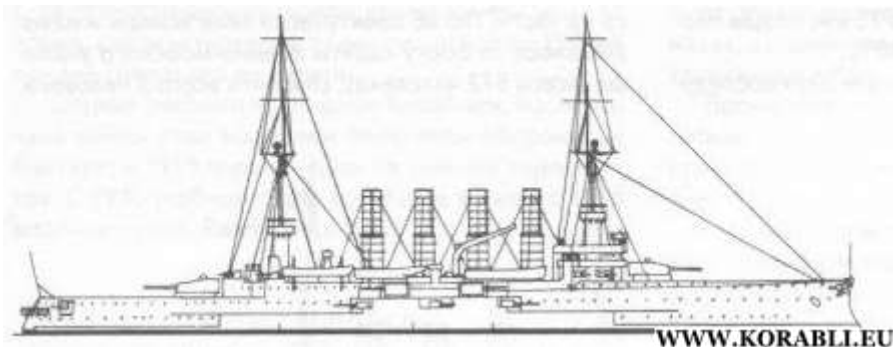
Водоизмещение 10.104-10.266 т; размеры 127,8 x 20,2 x 7,76 м.

3 вертикальные ПМ тройного расширения, 19246-20620 л.с, 14 котлов, 3 вала; скорость 21,4 узла. Запас угля 1570 т; дальность плавания 5000 миль.

Бронирование: пояс 75—100 мм, палуба до 50 мм (скосы до 70 мм), казематы 100 мм, башни до 150 мм, носовая рубка 150 мм, кормовая до 80 мм.

Вооружение: 4-210-мм L/40 (2 x II), 10-150-мм L/40, 14—88-мм орудий, 4 пулемета, 4—450-мм ТА (1 надводный, 1 подводный курсовой, 2 подводных траверзных).

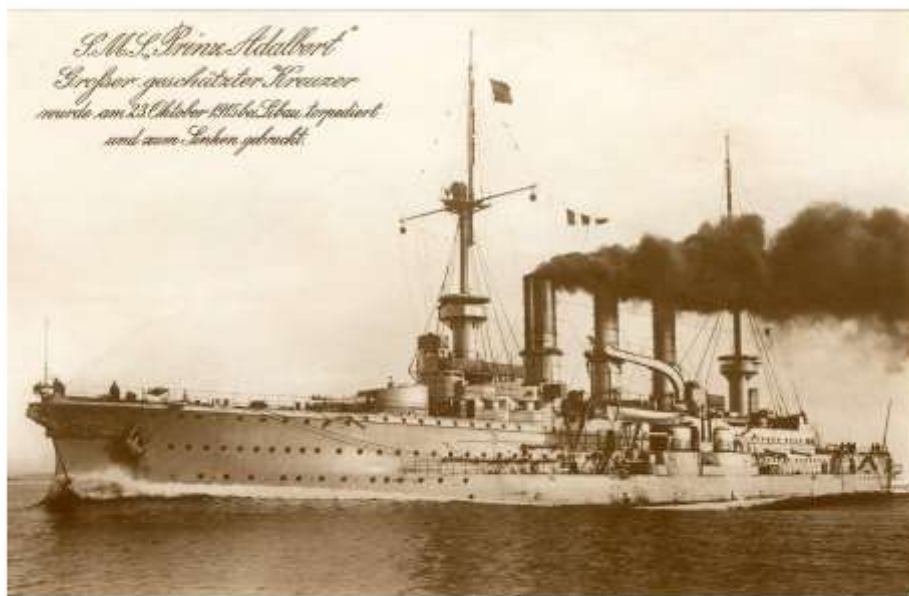
Экипаж 616-633 человека.



Мало отличались от крейсеров типа «Friedrich Carl», за исключением четырехтрубного силуэта, небольших изменений в бронировании, мощности энергетической установки и скорости хода

Большие (Броненосные) крейсера типа «Фридрих Карл» — 2 ед.

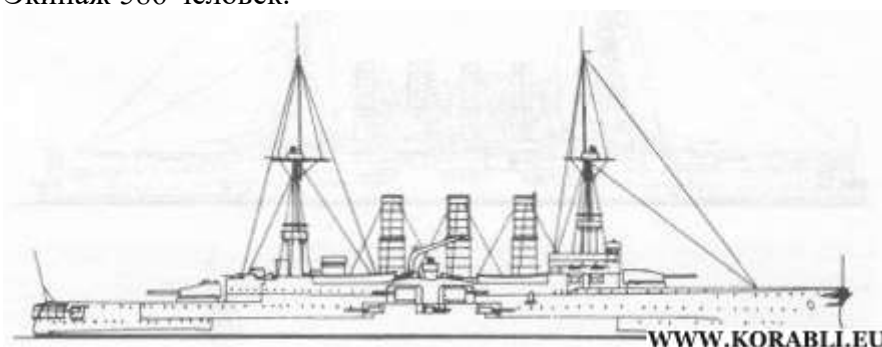
«*Prinz Adalbert*» — заложен в 1900 (верфь ВМФ, Киль), спущен 22.06.1901, встрою с 12.01.1904.



«*Friedrich Carl*» — заложен в 1901 («Blohm & Voss», Гамбург), спущен 21.06.1902, встрою с 12.12.1903.



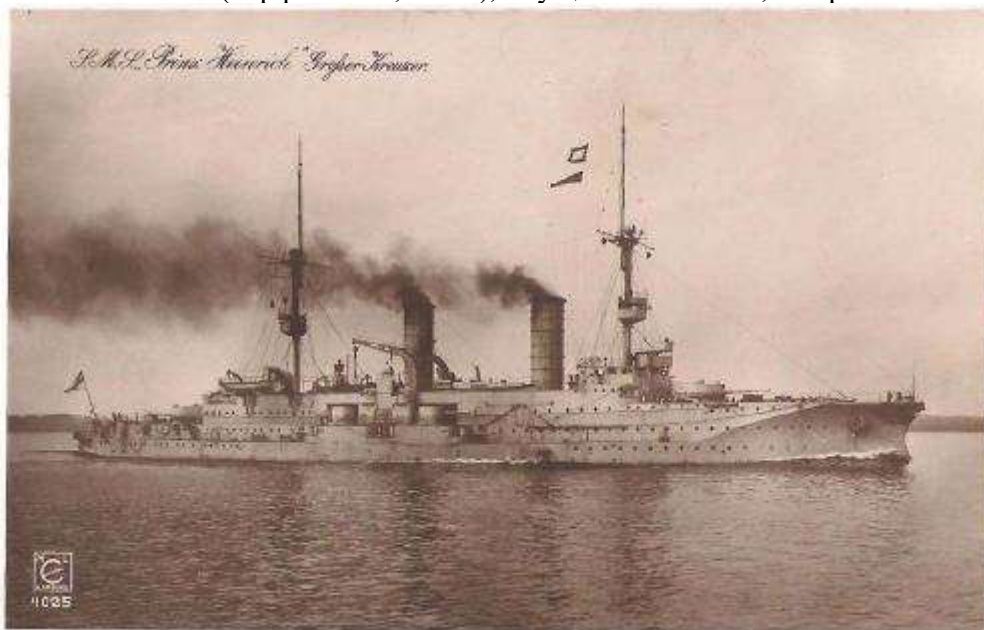
Водоизмещение 9875 т; размеры 126,5 x 19,6 x 7,8 м.
3 вертикальные ПМ тройного расширения, 18540 л.с, 14 котлов; скорость 20,5 узла. Запас угля 1630 т; дальность плавания 5000 миль на 10 узлах.
Бронирование: пояс 75—100 мм, палуба 50 мм (скосы 80 мм), казематы 100 мм, башни до 150 мм, носовая рубка до 150 мм, кормовая до 20 мм.
Вооружение: 4-210-мм L/40 (2 x II), 10-150-мм L/40, 12— 88-мм орудий, 4 пулемета, 4-450-мм торпедных аппарата (1 подводный кормовой, 1 подводный курсовой, 2 подводных траверзных).
Экипаж 586 человек.



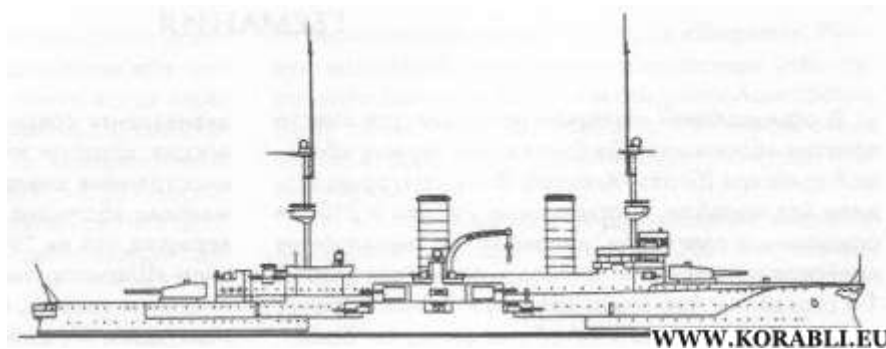
«Большие крейсера», развитие проекта «Prinz Heinrich», с заменой 240-мм нескорострельных орудий на 210-мм скорострельные в спаренных башенных установках. Как и на предшественнике, особое внимание было уделено развитию боевых качеств в ущерб крейсерским, причем, кроме надежной броневой защиты (помимо увеличенных габаритов главного пояса, толщина скосов карапасной палубы доходила до 80 мм), удалось значительно понизить силуэт. Днище тоже было покрыто тиком и медью. 100-мм главный пояс в оконечностях утончался до 75 мм, общая площадь бронирования составляла 40%.
Эти корабли стали прототипом для двух последующих серий.
210-мм пушки вели огонь на 12 км (чуть больше, чем 234-мм британские орудия), 150-мм — на 10 км.

Большой (Броненосный) крейсер «Принц Генрих»

Заложен в 1898 (верфь ВМФ, Киль), спущен 22.03.1900, в строю с 11.03.1902.



Водоизмещение 9806 т; размеры 126,5 x 19,6 x 8,07 м.
3 вертикальные ПМ тройного расширения, 15703 л.с, 14 котлов, 3 вала; скорость 20,2 узла.
Запас угля 1590 т; дальность плавания 4500 миль.
Бронирование; пояс 100 мм, палуба 37-50 мм, казематы 100 мм, башни 150 мм, рубка до 150 мм.
Вооружение: 2-240-мм L/40 (2 x I), 10-150-мм L/40, 10-88-мм орудий, 4 пулемета., 4-450-мм ТА (1 надводный, 1 подводный курсовой, 2 подводных траверзных).
Экипаж 567 человек.



Первый германский броненосный крейсер, у которого боевые качества преобладали над крейсерскими. Для обеспечения большой скорости хода при незначительном водоизмещении оставлено только два 240-мм орудия. Среднюю артиллерию сконцентрировали в средней части и защитили вторым броневым поясом.
Флагман Средиземноморской эскадры.

Бронепалубные крейсера--31 ед.

(вкл. 4 в постройке)

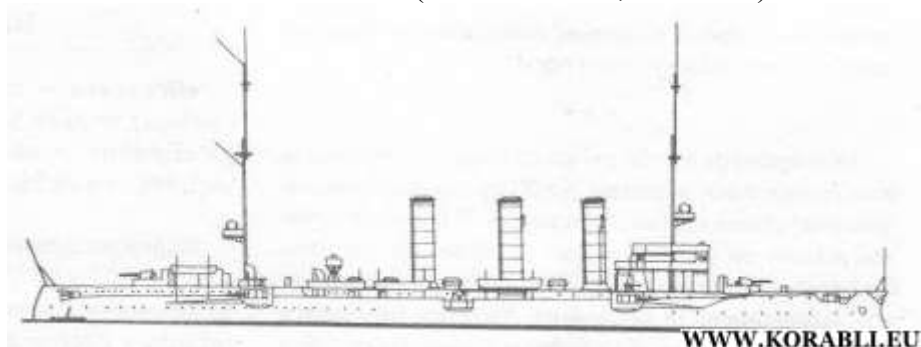
Бронепалубные крейсера типа «Кенигсберг» — 4 ед.
в постройке

«*Konigsberg*» — заложен в 1905 (верфь ВМФ, Киль), спущен 12.12.1905

«*Nurnberg*» — заложен в 1906 (верфь ВМФ, Киль), спущен 29.08.1906

«*Stuttgart*» — заложен в 1905 (верфь ВМФ, Данциг), спущен 22.09.1906

«*Stettin*» — заложен в 1906 («Vulcan A.G.», Штеттин).



Водоизмещение 4002 т («*Stettin*» 3822, «*Konigsberg*» 3814 т); размеры 116,8 x 13,3 x 5,14—5,3 м («*Konigsberg*» 114,8 x 13,2 x 5,2 м).

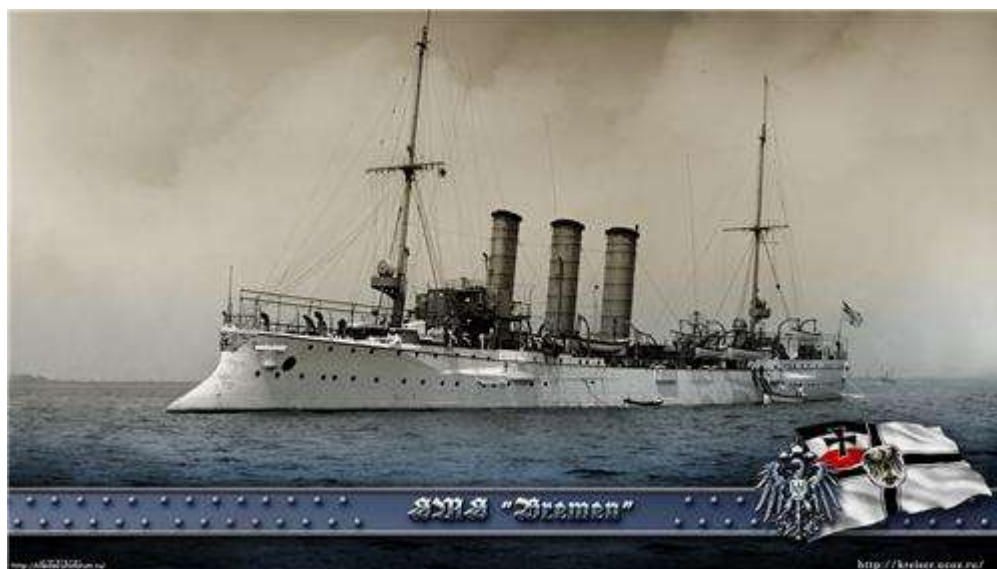
2 вертикальные ПМ тройного расширения, 12000-13918 л.с, 11 котлов «Марине», 2 вала; скорость 23—24,1 узла («*Stettin*» 2 ПДТА Парсонса, 13500-21670 л.с, 11 котлов, 4 вала, 24—25,7 узла). Запас угля 880 т («*Konigsberg*» 820 т); дальность плавания 4120 миль на 12 узлах («*Stettin*» 4170 миль).

Бронирование: палуба 20—30 мм (скосы 80 мм), щиты 50 мм, рубка 80—100 мм.

Вооружение: 10-105-мм L/40, , 10 пулеметов, 2—450-мм подводных торпедных аппарата.

Экипаж 309—322 человека.

Бронепалубные крейсера типа «Бремен» — 7 ед.



«*Bremen*» — заложен в 1902 («A.G. Weser», Бремен), спущен 9.07.1903, в строю с 19.05.1904.

«*Hamburg*» — заложен в 1902 («Vulcan A.G.», Штеттин), спущен 25.07.1903, в строю с 8.03.1904.

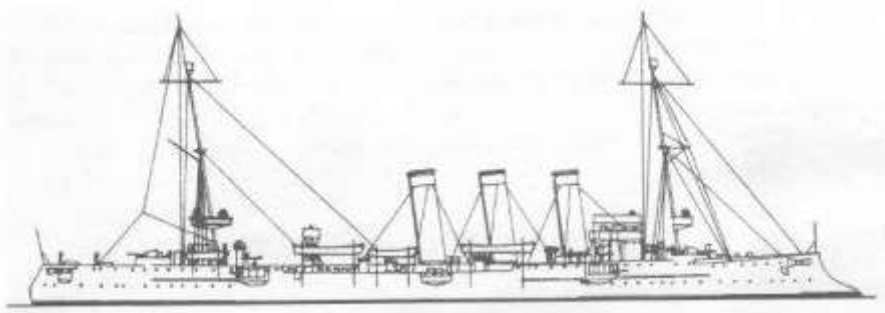
«*Berlin*» — заложен в 1902 (верфь ВМФ, Данциг), спущен 22.09.1903, в строю с 4.04.1905.

«**Lubeck**» — заложен в 1903 («Vulcan A.G.», Штеттин), спущен 26.03.1904, в строю с 26.04.1905.

«**Munchen**» — заложен в 1903 («A.G. Weser», Бремен), спущен 30.04.1904, в строю с 10.01.1905.

«**Leipzig**» — заложен в 1904 («A.G. Weser», Бремен), спущен 21.03.1905, в строю с 20.04.1906.

«**Danzig**» — заложен в 1904 (верфь ВМФ, Данциг), спущен 23.09.1905, в строю с 1.02.1907.



Водоизмещение 3756-3816 т; размеры 111,1 («Berlin» 113,8) x 13,3 к 5,61 м.
2 вертикальные ПМ тройного расширения, 11750—12280 л.с, 10 котлов, 2 вала; скорость 23,1 узла (на «Lubeck» 2 ПДТА, 14403 л.с, 23,4 узла). Запас угля 860 т; дальность плавания 5000 миль.

Бронирование: палубы 30+50 мм (скосы 100 мм), щиты 50 мм, рубка 80—100 мм.

Вооружение: 10-105-мм L/40 орудий, 10 пулеметов, 2—450-мм подводных ТА.

Экипаж 288—303 человека.

Проект разработан в 1901 — 1902 как развитие типа «Gazelle». По сравнению с прототипом были увеличены размеры, мощность главных механизмов и скорость хода, несколько сильнее стало бронирование. Серия стала первой, корабли которой получили названия германских городов (затем эта практика стала стандартной).

Силуэт с развитым таранным форштевнем отличался от предшественников установкой трех дымовых труб вместо двух, была заметно усилена горизонтальная защита.

В итоге получился универсальный крейсер с отличной маневренностью и мореходностью, но слабо вооруженный. Эти достоинства и недостатки были характерны и для последующих серий германских легких крейсеров. Типичным стало размещение 105-мм орудий: два из них стояли рядом на палубе полубака, еще два — в кормовой оконечности, по одному (на крейсерах типа «Kolberg» по два) — на каждом борту в районе миделя. Остальные четыре орудия находились в малых казематах побортно: носовая пара на траверзе передней дымовой трубы, кормовая — у грот-мачты.

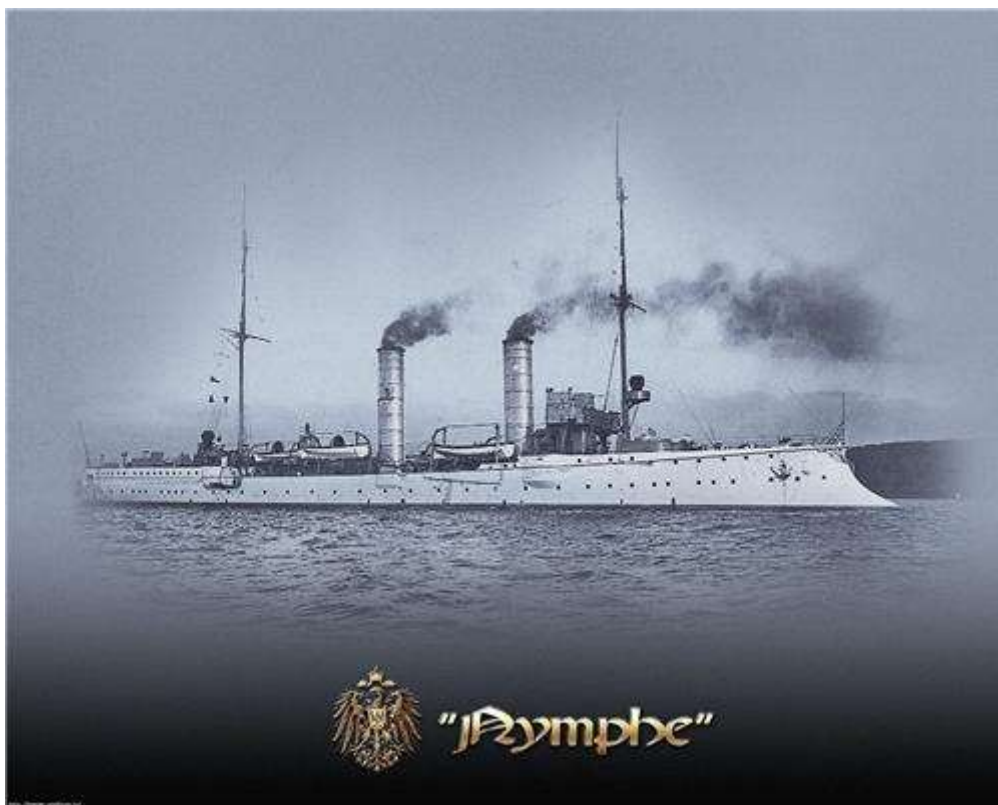
«Lubeck» стал первым немецким крейсером с паровыми турбинами (системы Парсонса).

Бронепалубные крейсера типа «Газелле» —10 ед.

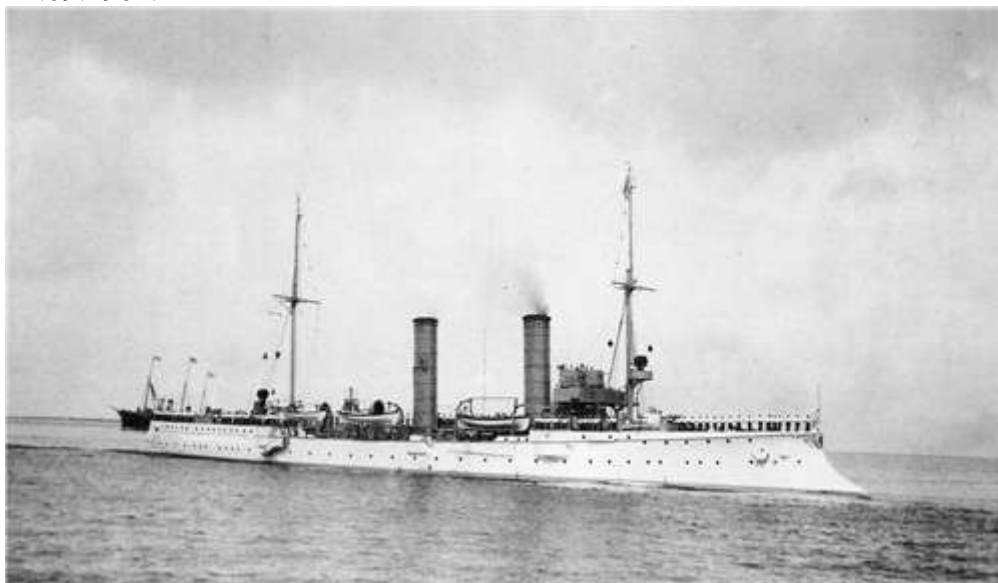
«**Gazelle**» — заложен а 1897 («Germaniawerft». Киль), спущен 31.03.1898, встрою с 6.10.1900.

«**Niobe**» — заложен в 1898 («A.G. Weser», Бремен), спущен 18.07.1899. в строю с 25.06.1900.

«**Nymphe**» — заложен в 1898 («Germaniawerft», Киль), спущен 21.11.1899, в строю с 20.09.1901.



«*Thetis*» — заложен в 1899 (верфь ВМФ, Данциг), спущен 3.07.1900, в строю с 14.09.1901.



«*Ariadne*» — заложен в 1899 («A.G. Weser», Бремен), спущен 10.08.1900, в строю с 18.05.1901.

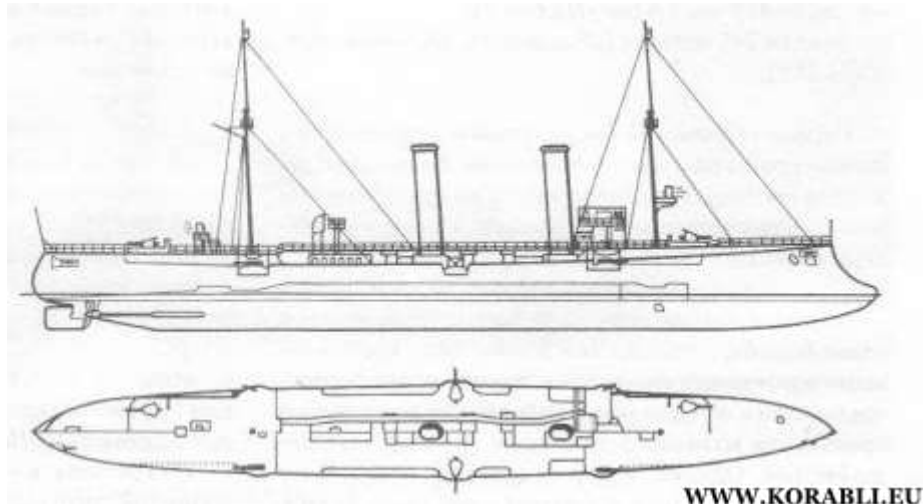
«*Amazonen*» — заложен в 1899 («Germaniawerft». Киль), спущен 6.10.1900, в строю с 15.11.1901.

«*Medusa*» — заложен в 1900 («A.G. Weser», Бремен), спущен 5.12.1900, в строю с 26.07.1901.

«*Frauenlob*» — заложен в 1901 («A.G. Weser», Бремен), спущен 22.03.1902, в строю с 17.02.1903.

«*Arcona*» — заложен в 1901 («A.G. Weser», Бремен), спущен 22.10.1902, в строю с 12.05.1903.

«*Undine*» — заложен в 1901 («Howaldtswerke», Киль), спущен 11.12.1902, в строю с 5.01.1904.



Водоизмещение 3033 т («Gazelle», «Niobe» 2916 т; «Frauenlob», «Arcona», «Undine» 3130 т); размеры 105,1 м («Amazon» 108,7 м) x 12,2 x 5,4 м («Gazelle». «Niobe» 105 x 12,2 x 5,53 м; «Frauenlob», «Arcona», «Undine» 105 x 12,4 x 5,62 м).

2 вертикальные ПМ тройного расширения, 8500-9000 л.с.. 8 котлов, 2 вала; скорость 20,3 узла («Frauenlob», «Arcona» 8690 л.с, 21,5 узла, «Gazelle» 6000 л.с, 20 узлов. «Niobe» 8000 л.с, 22 узла). Запас угля 550-710 т.

Бронирование: палуба 50—75 мм (скосы до 80 мм), щиты 50 мм, рубка 80 мм.

Вооружение: 10—105-мм L/40 орудий, 10 пулеметов, 3-450-мм ТА (на «Niobe» 2).

Экипаж 249 человек («Frauenlob», «Arcona», «Undine» 259).

Первый германский тип, который можно отнести к легким крейсерам нового поколения, базовый образец для последующих типов. Стал удачным компромиссом между океанским крейсером и эскадренным разведчиком.

Основу вооружения составили 105-мм пушки, на которые немцы возлагали большие надежды в плане борьбы с вражескими эсминцами и вооруженными коммерческими судами: практическая скорострельность и огневая мощь этих орудий значительно превышали возможности старых немецких шестидюймовок. Однако, как уже сказано, реально им пришлось сражаться с британскими крейсерами, имевшими гораздо более сильную артиллерию.

От авизо «Hela» крейсера унаследовали развитый таранный форштевень, но курсовой торпедный аппарат имел только головной «Gazelle». Еще одно отличие этого корабля от его «систершипов» заключалось в расположении траверзных торпедных аппаратов: на «Gazelle» они были надводными, на прочих — подводными. Кроме того, на «Gazelle» штурманская рубка поначалу находилась между дымовыми трубами, на остальных — традиционно, перед передней трубой. Все крейсера получили машины тройного расширения.

Бронепалубные крейсера типа «Фрея» — 5 ед.

«*Victoria Louise*» — заложен в 1896 («A.G. Weser», Бремен), спущен 29.03.1897, в строю с 20.02.1898.



«*Vineta*» — заложен в 1896 (верфь ВМФ, Данциг), спущен 14.04.1897, в строю с 13.09.1899.

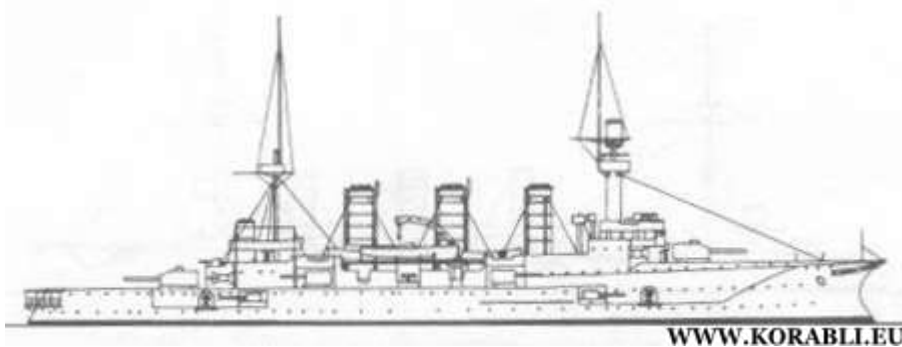


«Hansa» — заложен в 1896 («Vulcan A.G.», Штеттин), спущен 12.03.1898, в строю с 20.04.1899.



«Hertha» — заложен в 1896 («Vulcan A.G.», Штеттин), спущен 14.04.1897, в строю с 23.07.1898.

«Freya» — заложен в 1896 (верфь ВМФ, Данциг), спущен 27.04.1897, в строю с 10.1898.



Водоизмещение 6389 т («Vineta» и «Hansa» 6599 т); размеры 110,6 x 17,4 x 6,94 м («Vineta», «Hansa» 110,5 x 17,6 x 7,34).

3 ПМ тройного расширения, 10790 л.с, 12 котлов («Hertha», «Hansa» 18), 3 вала; скорость 18,5—19,1 узла. Запас угля до 950 т.

Бронирование: палуба 40 мм (скосы 100 мм), казематы 100 мм, башни до 100 мм, носовая рубка до 100 мм, кормовая 12 мм.

Вооружение: 2-210-мм (2 x I), 8-150-мм, 10—88-мм орудий, 10 пулеметов, 3—450-мм подводных торпедных аппарата.

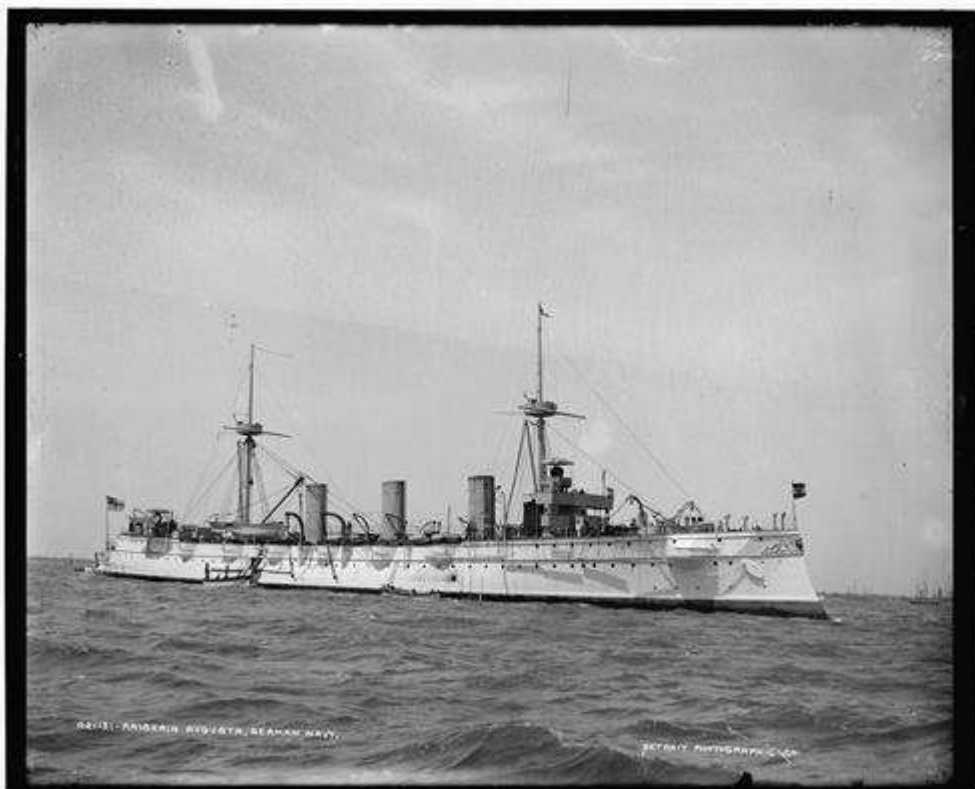
Экипаж 477 человек.

Крейсера 2-го класса, наравне с броненосными классифицировавшиеся как «большие крейсера» (Grosse Kreuzer). Проект разработан в 1893—1895 и демонстрировал близкое сходство с тогдашними немецкими броненосцами, хотя артиллерия была слабее, скорость хода выше, а машины и котлы защищала только броневая палуба.

На этом типе кораблей впервые появились своего рода «визитные карточки» германских «больших крейсеров»: массивная архитектура и так называемый клиперно-таранный форштевень, впоследствии характерный для всех кайзеровских броненосных крейсеров вплоть до «Scharnhorst». 210-мм орудия размещались в разнесенных в оконечности башнях, 150-мм — в казематах (нижние носовые казематы сильно захлестывались волнами на полном ходу и в свежую погоду, поэтому были практически бесполезны).

Средиземноморская эскадра

Бронепалубный крейсер «Кайзерин Августа» .



Заложен в 1890 («Germaniawerft», Киль), спущен 15.01.1892, в строю с 29.08.1892.

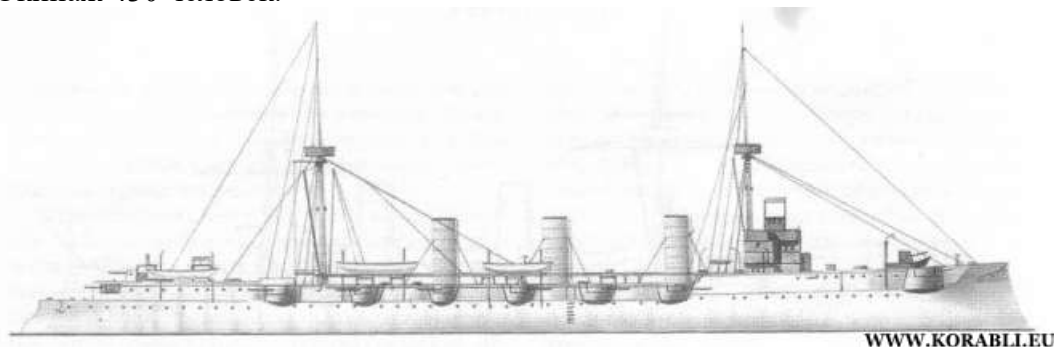
Водоизмещение 6218 т; размеры 123,2 x 15,6 x 7,4 м.

3 ПМ тройного расширения, 15650 л.с, 8 котлов, 3 вала; скорость 21,6 узла. Запас угля 835 т; дальность плавания 4000 миль на 10 узлах.

Бронирование: палуба до 70 мм, рубка до 120 мм.

Вооружение: 4-150-мм L/35, 8-105-мм L/40, 8-88-мм орудий, 4-37-мм митральезы, 5—350-мм подводных торпедных аппаратов (1 курсовой, 4 траверзных).

Экипаж 430 человек.



Официально классифицировался как крейсер-корвет 2-го класса, предназначавшийся для заморской службы.

Стал первым немецким и одним из первых в мире трехвинтовых боевых кораблей (заданная мощность машин при двухвальной схеме не могла обеспечивать проектную скорость хода).

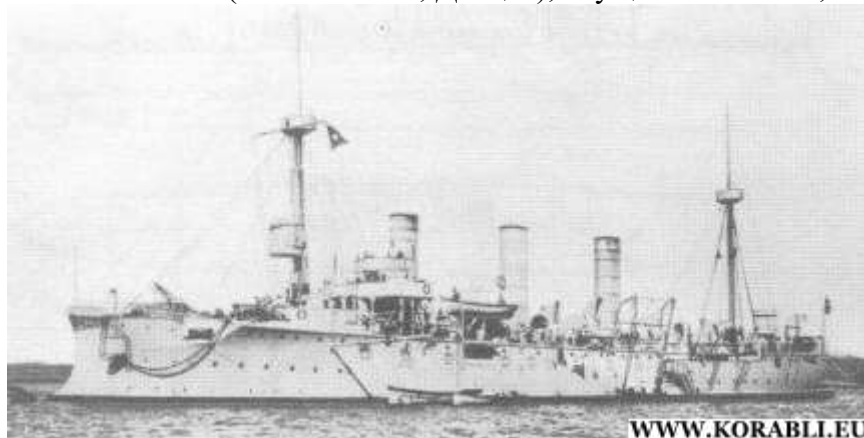
Работа над проектом началась в 1887; впервые в германской практике корабль получил энергетическую установку, более характерную для броненосцев. Позже это стало типичным.

Номинальная мощность машин составляла 12.000 л.с. Броневая палуба в центральной части корпуса имела толщину 70 мм. Первоначальное вооружение затем было существенно усилено (12-150-мм, 8-88-мм орудий).

Циндао

Бронепалубный крейсер «Gefion»

Заложен в 1892 («F. Schichau», Данциг), спущен 31.05.1893, в строю с 27.06.1894.



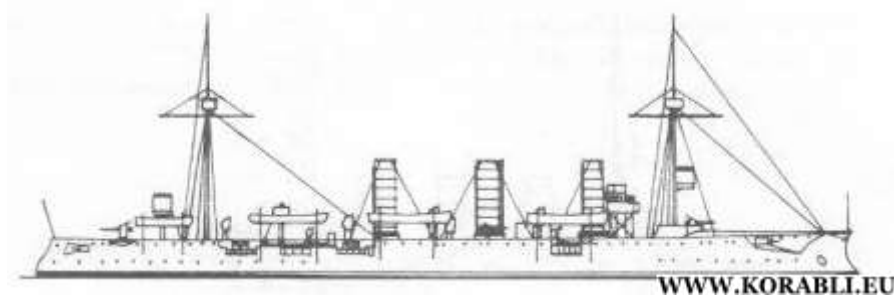
Водоизмещение 4275 т; размеры 110,4 x 13,2 x 6,47 м.

2 вертикальные ПМ тройного расширения, 9000 л.с, 2 вала; скорость 19—20,5 узла.

Бронирование: палуба 25—40 мм.

Вооружение: 10—105-мм L/40,6—52-мм орудий, 2-450-мм ТА.

Экипаж 302 человека.



Трехтрубный крейсер 3-го класса, официально классифицировавшийся как крейсер-корвет. Знаменовал собой отход от концепции тяжелых неповоротливых германских крейсеров первого поколения и стал основой для последующих типов кораблей этого класса; в проекте уже были выражены характерные для них черты. По сути, представлял собой уменьшенную версию «больших крейсеров» типа «Freya» и подобных кораблей.

В основу проекта легла идея создания слабо бронированного корабля, способного вести разведку в интересах линейных эскадр, охранять колонии, использоваться в качестве «истребителя торговли».

По проекту корабль предполагалось вооружить десятью 150-мм L/35 орудиями, но в строй он вступил, вооруженный новыми скорострельными 105-мм пушками. Подводная часть корпуса была обшита древесиной и покрыта медными листами, соответственно, корабль предназначался преимущественно для службы за границей. В 1899 пере классифицирован в легкий крейсер. В 1901—1904 был модернизирован
Циндао

Бронепалубные крейсера типа «Irene»--2 ед.

«Irene» — заложен в 1886 («Vulcan A.G.». Штеттин), спущен 23.07.1887, в строю с 25.05.1888.

«Prinzess Wilhelm» — заложен в 1886 («Germaniawerft», Киль), спущен 22.09.1887, в строю с 13.11.1889.



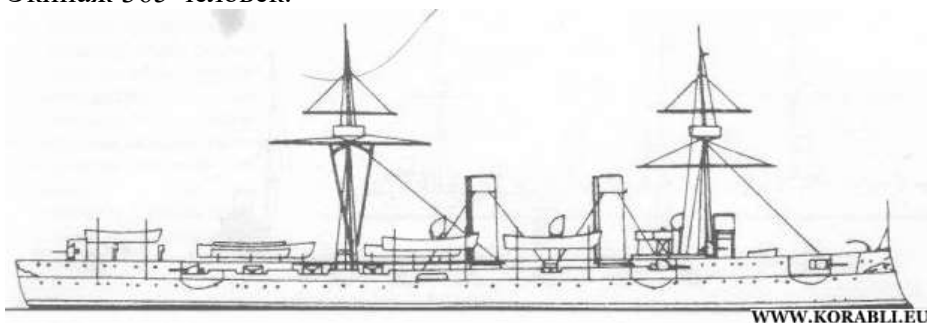
Водоизмещение 5020 т; размеры 103,07 x 14,2 x 7,63 м.

2 горизонтальные ПМ типа «компаунд», 8000 л.с, 2 вала; скорость 18 узлов.

Бронирование: палуба 50-75 мм, гласис машинного отделения 120 мм.

Вооружение: 14—150-мм L/35 орудий, 6-37-мм митральез, 3—350-мм ТА.

Экипаж 365 человек.

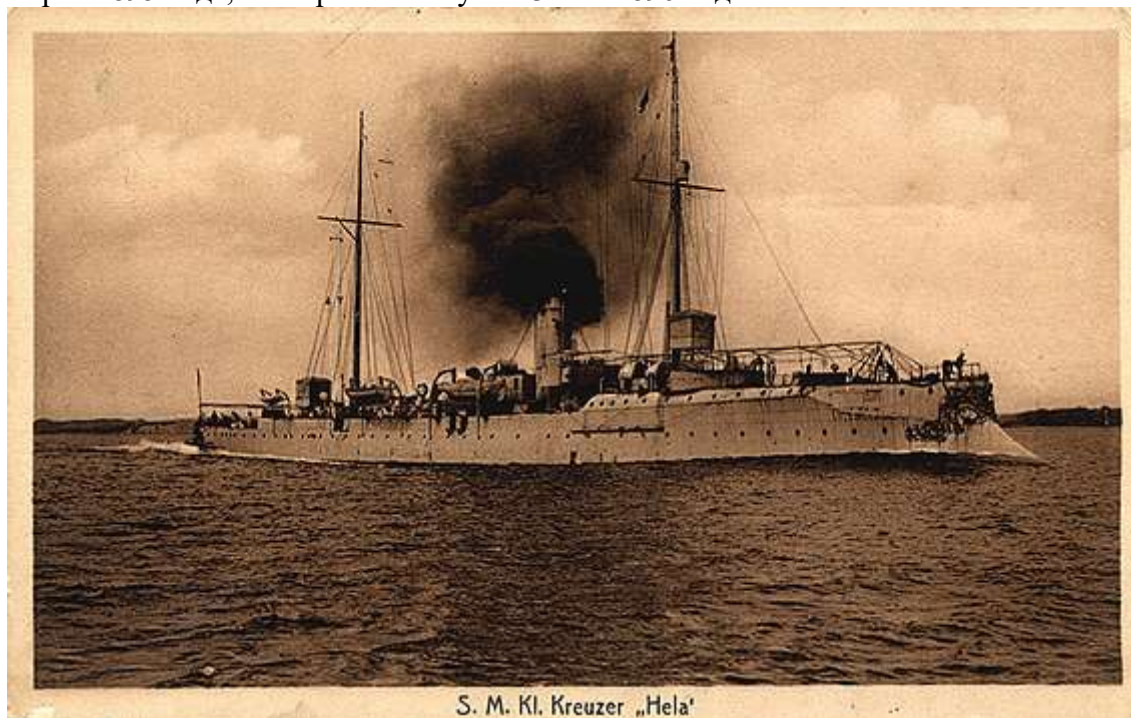


Так называемые «крейсера-корветы» (Korvettenkreuzer) 2-го класса, ставшие первыми германскими бронепалубными крейсерами. Палуба из брони типа «компаунд» (75 мм в центральной части корпуса) находилась ниже ватерлинии, поэтому части машин, возвышавшиеся над ее уровнем, прикрывали дополнительные 120-мм плиты (гласис). В 1893 перевооружены на четыре 150-мм, восемь 105-мм и шесть 52-мм орудий. Оба крейсера прошли капитальный ремонт с заменой брони в Вильгельмсхафене («Prinzess Wilhelm» в 1899-1902, «Irene» в 1903-1906).

Карибская эскадра

Бронепалубный крейсер «Хела»

Заложена в 1893 году на верфи «Везер» в Бремене. На воду крейсер спустили 28 марта 1895 года, а в строй он вступил 3 мая 1896 года.



«Хела» имела 2 паровые машины тройного расширения мощностью в 6000 л.с., которые питались паром от шести котлов локомотивного типа. В ходе модернизации котлы заменили на восемь новых, при этом изменился внешний вид корабля. Максимальная скорость крейсера на испытаниях составила 20,5 узлов. Дальность плавания составила 3000 миль на 12 узлах. Запас угля был увеличен с 370 до 412 тонн.

Бронирование крейсера оказалось очень слабым. Броневая палуба имела толщину 20 мм в плоской части, утолщаясь на скосах до 25 мм. Лёгкое броневое прикрытие также имела боевая рубка.

Главным калибром маленького крейсера стали 88-мм орудия SK L/30. Они могли посылать снаряды весом 10 кг на дальность до 10 500 м, с начальной скоростью 590 м/с. Скорострельность в благоприятных условиях составляла до 15 выстрелов в минуту. Вспомогательный калибр был представлен 50-мм орудиями SK L/40. Они стреляли снарядами весом 1,75 кг на дальность до 6200 м. Скорострельность достигала 10 выстрелов в минуту. Модернизирована в 1904-06гг.

Циндао

Эсминцы--64 ед.

(включая 7 в постройке)

Большие миноносцы Тип S-138 --7 ед.

S-138, S-139, S-140, S-141, S-142, S-143, S-144.

Заложены в 1906г.

Водоизмещение: 684 т (в полном грузу), 533 т (проектное). Размерения: Длина 70,7 м (наибольшая), ширина 7,8 м, осадка 2,95 м.

Механизмы: 2 двухцилиндровые, тройного расширения, паровые машины; 4 военно-морских котла с давлением в 19 атмосфер. Мощность механизмов 11000 л.с. Скорость хода 30,3 узлов, дальность плавания 1830 миль со скоростью 17 узлов. 390 миль со скоростью 24 узла. Запас топлива 194 т угля.

Вооружение: 1 88-мм и 3 52-мм орудия, 3 450-мм торпедных аппарата.
Экипаж: 80 человек (3 офицера).

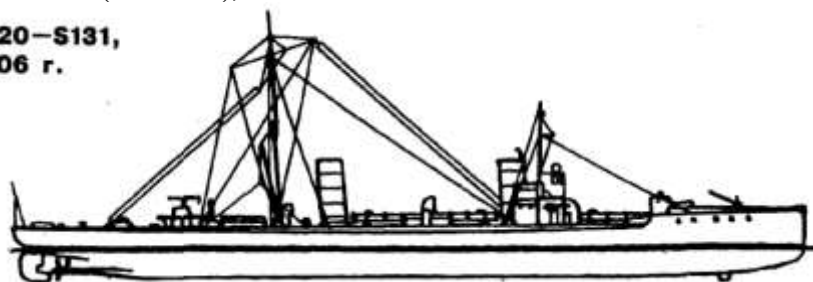
Большие миноносцы типа S90 — 46 ед.



S90-S131, G132-G137

310-315/394-440 т (391/468 т S120-S124; 355-371/454-482 S125, S126 - S131; 580/693 т (G132 - G137); 63,0-65,7x6,7-7,0x2,03-2,83 м (0137-71,5x7,65x2,8 м); ПМ - 2 (ПТ- 1 у S125 и G137), 5900-6600 л.с. = 26,5 - 28,0 уз. (G137 - 10 800 л.с. = 33,9 уз.); 93 - 168 т угля. Эк. 57 чел. 3-50 мм/40, 4-52 мм/55 (на G132), 1 - 88 мм/35, 2-52 мм/ 52 (на G135), 1 - 88 мм/35, 3-52 мм/55 (на G137), 3x1 ТА 450 мм.

**S120-S131,
1906 г.**

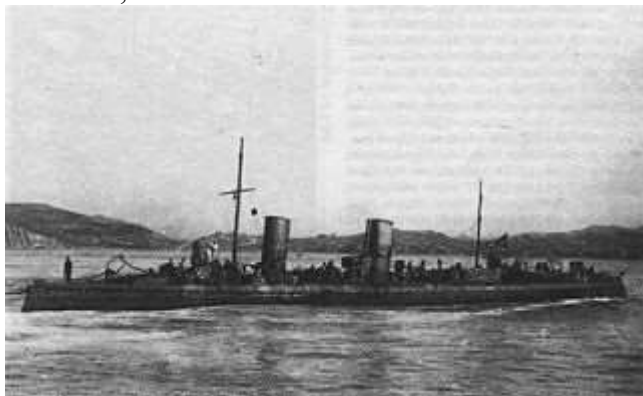


Первые большие миноносцы германского флота, являвшиеся развитием дивизионных миноносцев типа «Р». Каждый из заводов, строивший корабли, самостоятельно выбирал механизмы для них и проектировал корпус, исходя из общего ТТЗ. Такой подход предопределил различия в размерах и внешнем виде. С другой стороны, корабли заказывали в течение 7 лет (с 1898 по 1905 г.), и в каждой серии миноносцев их создатели стремились учесть опыт предшественников.

Большой миноносец «Таку»

«Таку» (Taku) Шх.Э. 1898/1899/1899 . погиб 28.9.1914

243/284 т, 59,0х6,4х1,44. ПМ - 2, 4 ПК, 6000 л.с. = 32,0 уз.; 67 т угля. ЭК. 57 чел. 2 - 50мм/40, 2х1 ТА 450 мм.



Бывший китайский; захвачен в Таку во время подавления «Боксерского» восстания. Реквизирован Германией.

Дивизионный миноносец D10

Торникрофт 1896/24.3.98/13.10.1898 искл. 1922

310/371 т, 66,1х5,95х2,34 м. ПМ - 2, 3 ПК, 5783 л.с. = 27,2 уз., 77 т угля. ЭК. 47 чел. 5 - 50мм/40, 2х1 ТА 450 мм.

Строился в Англии по заказу Германии как подобие английских эсминцев увеличенного «30-узлового» типа. Был приобретен для проверки его возможностей по лидерованию флотилий миноносцев.

Дивизионный миноносец D9

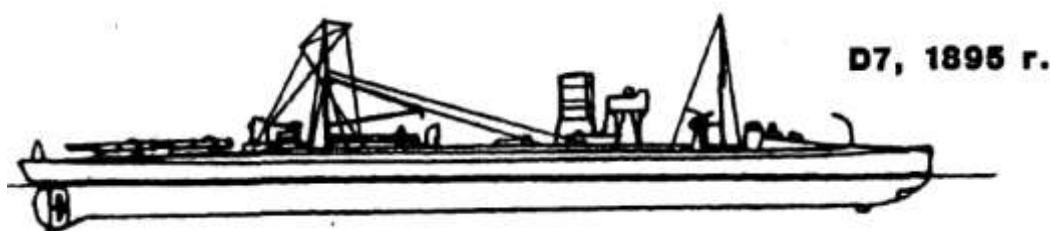
Шх.Э. 1894/39.94/29.12.1894

350/458 т, 63,0х7,7х2,36 м. ПМ - 1, 3 ПК, 4200 л.с. = 23,5 уз., 106 т угля. ЭК. 52 чел. 3 — 50 мм/40, 2х1 ТА 450 мм, 1 нос. ТА 450 мм.

Дивизионные миноносцы типа D7 — 2 ед.

D7, D8

1890-92



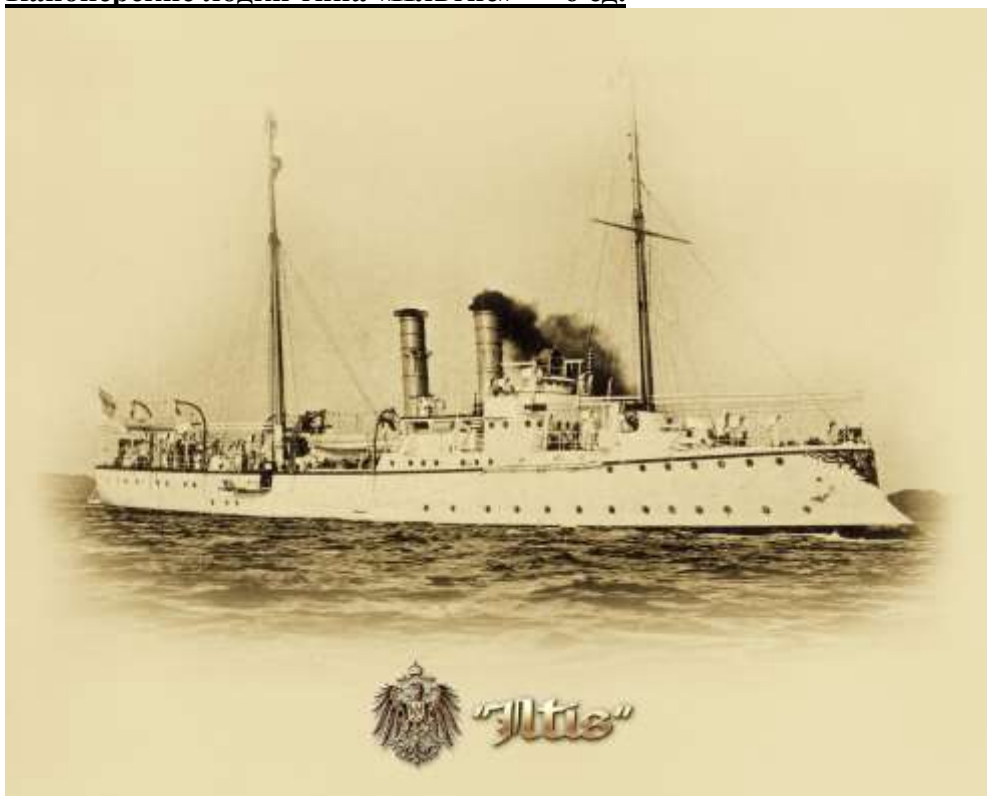
320/410 т, 59,72х7,40х2,4 м. ПМ - 1, 2 ПК, 3600 л.с. = 22,5 уз., 105 т угля. ЭК. 46 чел. 3-50 мм/40, 2х1 ТА 450 мм, 1 нос ТА 450 мм.

Дивизионные миноносцы типа D1 — 6 ед.

D1 — D6

249/300 т (D5 и D6 - 300/406), 56,64х6,6 - 7,4 х 1,83 - 2,18 м. ПМ - 1, 2 ПК, 2020-2200 л.с. (D5, D6 - 3200 л.с.); 56-98 т угля. ЭК. 46 чел. 3-50 мм/40; 2х1 ТА 450 мм; 1 нос. ТА 540 мм. Построены фирмой «Шихау» в Эльбинге в 1886 — 1889 гг. С 1906 г. использовались для охраны рыболовства.

Канонерские лодки типа «Ильтис» — 6 ед.



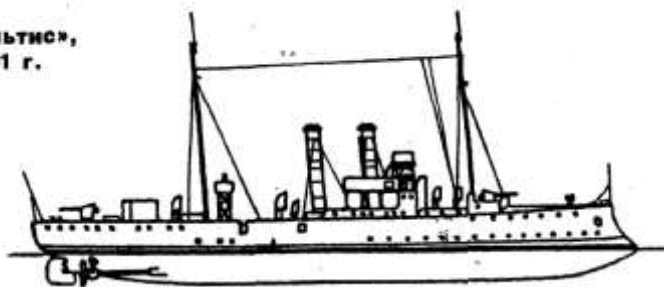
«Ильтис», «Ягуар», «Тайгер», «Лухс», «Пантер», «Эбер»



894 - 977/1048 - 1192 т, 65,2 x 9,10 («Пантер» и «Эбер» 66,9 x 9,7) x 3,56м. ПМ-2, 4 ПК,

1418 л.с. = 14,8 уз., 190-283 т угля. Эк. 130 чел. 4-88 мм/30 («Тайгер» - 2 - 105 мм/40).

«Ильтис»,
1901 г.



Мореходные канонерские лодки предназначались для действий в колониальных водах.

Речные канонерские лодки--2 единицы

Первой ласточкой стал речной паровой баркас «Тун-чан» («Tong Cheong»), заказанный командованием Восточно-Азиатской крейсерской эскадры еще в ноябре 1899 года в «Коулун Док Компани» (Гонконг). В июне следующего года он был спущен на воду и к октябрю переоборудован в **речную канонерскую лодку «Шамин»** («Schamien», 36,8 тонн; 24×3,6×1,4 м; 10 уз; 1×37-мм (затем 1×60-мм) орудие и 2 пулемета).



За ним последовал грузовой пароход «Учжоу» («Wooshow»), построенный в 1899 году шанхайской верфью «Фарнхэм, Бойд и К°» и принадлежавший британской компании «Гонконг, Кантон энд Макао Стимбот Лимитед» из Гонконга. Первоначально его зафрахтовали летом 1900 года и использовали в качестве войскового транспорта на реке Байхэ между Дагу и Тяньцзинем во время подавления восстания ихэтуаней. В марте следующего года судно выкупили у владельцев, и после переоборудования состав эскадры пополнила **речная канонерская лодка «Форвартс»** («Vorwarts», 406 т; 47×7,5×2,2 м; 11 уз; 2×50-мм орудия и 2 пулемета).



Канонерская лодка «Форвартс»

В ноябрьском номере «Морского сборника» за 1901 г. так сообщалось о ее первом плавании (стиль и орфография оригинала сохранены):

«...Германская речная канонерская лодка Vorwarts благополучно окончила свою первую экспедицию внутрь Китая и пришла в Шанхай. Экспедиция продолжалась почти полгода и прошла без всяких случайностей и потерь в личном составе... Канонерка прошла вверх по Янцзы в места, где до тех пор не бывало ни одно военное судно. Исходной точкой был Ханькоу, откуда корабль поднялся по реке и ее притокам – Гангкинг и Сианг, для посещения важных торговых центров провинций Хунань и Хубэй. С 19 по 26 мая (н.ст.) канонерка поднималась по р. Сианг и в июне вернулась в Ханькоу. 31 июля было предпринято новое плавание в Итзиханг и далее внутрь страны. 18 сентября лодка снова вернулась в Ханькоу и спустилась по реке до Шанхая».

Однако как «Шамин», так и «Форвартс» не удовлетворяли требованиям немецкого флота, нуждавшегося в речных плоскодонных кораблях специализированной постройки.

Минный заградитель «Пеликан»

29.7.1890 , 2364/2424 т, 94,2x11,7x4,28 м. ПМ - 2, 2 ПК. 3166 л.с. = 15,3 уз. 410 т угля. Эк. 195 чел., 4 — 88 мм/30, 400 мин.

Первоначально классифицировался как «минный пароход» (Minendampfer). Обладал хорошей мореходностью и маневренность

Крейсерские подводные лодки типа U1 — 2 ед.

(вкл. 1 в постройке)

U1 Грв.К. 1904/4.8.06/14.12.1906

U2 Кз.В.Дц. 1906

238/283 т (U1), 341/430 т (U2). 42,4x3,8x3,2 (U1), 45,4x5,5x3,1 (U2), 1 бенз. 2 ЭД (U1), 2 бенз., 2 ЭД (U2), 400/400 л.с. = 10,8/8,7 уз. (U1), 600/ 600 л.с. = 13,2/9 уз. (U2), 20 т бенз. (U1), 43 т бенз. (U2). Эк. 22 - 24 чел., 1 ТА 450 мм (U1), 4 ТА 450 мм (U2).

Обе лодки строились в экспериментальных целях.

Императорская яхта *Гогенцоллерн*.



Вступил в строй в 1892г., водоизмещение 4200 т., скорость 21,5 уз.